

C8 Consorci Centre de Documentació i Museu Tèxtil

Pressupostos 2021



DICTAMEN

Promotor	ConSORCI del Centre de Documentació i Museu Tèxtil
Objecte	Aprovació inicial del Pressupost, la plantilla i la relació dels llocs de treball del Consorci del Centre de Documentació i Museu Tèxtil per a l'exercici 2021

Vist que la Direcció-gerència del Consorci ha elaborat el projecte de pressupost del Consorci del Centre de Documentació i Museu Tèxtil per a l'exercici 2021, que incorpora l'estat d'ingressos i despeses, la memòria justificativa, la resta de documentació prevista a l'art. 168 i les Bases d'execució del pressupost per a l'any 2021, així com de la plantilla de personal i la relació de llocs de treball i l'informe econòmic-financer.

Atès que el Pressupost esmentat presenta en el seu estat de despeses uns crèdits inicials totals de 1.248.720,00 € i en el seu estat d'ingressos unes previsions inicials totals de 1.248.720,00 €, resultant en conseqüència un pressupost equilibrat.

Vist l'Informe de la Intervenció delegada del Consorci.

Vistos els articles 10.5, 10.8 i 18.5 dels Estatuts del Consorci, en relació amb el previst a l'article 122 de la Llei 40/2015, de l'1 d'octubre, de règim jurídic del sector públic, que determina el règim pressupostari, de comptabilitat, control econòmic-financer i patrimonial dels consorcis.

Vistos els articles 112 de la Llei 7/1985, de 2 d'abril, Reguladora de les Bases de Règim Local, els articles 162 a 169 del Text refós de la Llei Reguladora de les Hisendes Locals, aprovat pel R.D.L. 2/2004, de 5 de març, i resta de normativa vigent aplicable.

En funció de tot això, com a Directora-gerent del Consorci proposo que el President elevi al Consell General per a la seva aprovació els següents

ACORDS

Primer.-APROVAR inicialment el pressupost del Consorci del Centre de Documentació i Museu Tèxtil, corresponent a l'exercici 2021, per un import anivellat d'un milió dos-cents quaranta-vuit mil set cent vint euros (1.248.720,00 €), en compliment del que es preceptua en l'art. 165 i següents del text refós de la Llei reguladora de les Hisendes Locals, aprovat per RDL 2/2004, de 5 de març, i que incorpora l'estat d'ingressos i despeses, la memòria justificativa, la resta de documentació prevista a l'art. 168 i les Bases d'execució del pressupost per a l'any 2021, així com de la plantilla de personal i la relació de llocs de treball, que s'adjunten, tot d'acord amb el previst en l'art. 18.2 del Reial Decret 500/1990, de 20 d'abril, pel qual es desenvolupa el Capítol I, del Títol VI de l'esmentat text refós i d'acord amb el que disposen els articles 90 de la Llei 7/1985, de 2 d'abril, reguladora de les bases de règim local, l'art. 126.1 del Reial Decret Legislatiu

781/1986, de 18 d'abril, pel qual s'aprova el text refós de les disposicions legals vigents en matèria de règim local, i l'art. 283.1 del text refós de la Llei municipal i de règim local de Catalunya, aprovat per Decret Legislatiu 2/2003, de 28 d'abril.

Segon.- APROVAR la plantilla i la relació de llocs de treball del Consorci del Centre de Documentació i Museu Tèxtil per l'any 2021.

Tercer.- APROVAR les Bases d'Execució del Pressupost del Consorci del Centre de Documentació i Museu Tèxtil de Terrassa, que seran d'aplicació per a l'exercici 2021.

Quart.- EXPOSAR al públic el Pressupost General, prèvia la inserció de l'anunci corresponent al Butlletí Oficial de la Província i a la seva fixació al tauler d'edictes del Consorci pel termini de quinze dies, durant els quals els interessats podran examinar-lo i presentar reclamacions davant del Consell General. El Pressupost es considerarà definitivament aprovat si durant l'esmentat termini no s'haguessin presentat reclamacions, en el cas contrari el Consell General disposarà del termini d'un mes per a resoldre-les.

Cinquè.- PROCEDIR a trametre còpia del pressupost a l'Il·lm. Sr. Delegat d'Hisenda d'aquesta província, a la Delegació Territorial del Govern de la Generalitat de Catalunya a Barcelona -Departament de Polítiques Digitals i Administració Pública de la Generalitat de Catalunya- i a l'Honorable Sr. Conseller d'Economia i Finances de la Generalitat de Catalunya.

Terrassa,

La Directora-gerent

33907394N Firmado
SILVIA digitalmente por
33907394N SILVIA
CARBONEL CARBONELL (R:
P5800037C)
L (R: Fecha: 2020.10.15
P5800037C) 10:43:45 +02'00'

Sílvia Carbonell Basté

Vista l'anterior proposta ELEVI'S al Consell General, per a la seva aprovació, si s'escau.

El president delegat

Metadades del document

Núm. expedient	2020/0001208
Tipus documental	Acord
Títol	AcordP_MTèxtil Terrassa_ pressupost i programa 2021
Codi classificació	B0108 - Consorcis

Signatures

Signatari		Acte	Data acte
SILVIA CARBONELL (P5800037C)		Signa	15/10/2020 10:43
Marta Gómez Acín (TCAT)	Intervenció Delegada	Informat	19/10/2020 15:12
CPISR-1 C Joan Carles Garcia Cañizares	President delegat Cent.Doc. i MTT	Proposa	19/10/2020 18:09
TCAT P Juan Pedro Robles Pérez	Secretaria Delegada	Signa	27/10/2020 14:59

Validació Electrònica del document

Codi (CSV)	Adreça de validació	QR
1a13f510dba3aa4bf858	https://seuelectronica.diba.cat	



MEMÒRIA PROGRAMA 2021



ÉS UN CONSORCI DE:



INTRODUCCIÓ

L'any 2021 el Museu Tèxtil de Terrassa compleix el seu 75 aniversari. Aquest ha de ser un any per consolidar del museu (primer museu tèxtil fundat a l'estat espanyol) i per tal d'assolir els objectius haurà de fer un esforç per exercir el lideratge i seguir criteris de qualitat i innovació, amb una gestió i direcció eficients i transparents i en contínua millora.

Els seus objectius principals es defineixen en el nou Pla Estratègic que ha de guiar el Museu Tèxtil els propers anys. El programa i activitats que se'n deriven van enfocats a consolidar el centre a nivell de reconeixement exterior alhora que en la millora del treball intern.

El Museu també vol impulsar el camí per a ser reconegut com a Museu d'Interès Nacional. En el context actual, de canvis constants, que fan necessària la planificació i una governança participativa i transparent i en la que la innovació és un factor determinant, el Museu proposa un pla que per tal d'assolir una identitat definida dins de la seva singularitat, reconegut i valorat arreu del territori i exercint de capçalera de la resta de museus tèxtils del país. Per aconseguir els seus objectius caldrà un esforç considerable per part de les administracions, la direcció i l'equip.

En motiu del 75è aniversari és el moment de revaloritzar la col·lecció, donar-la a conèixer a través d'una gran exposició amb les peces estrella del museu i el catàleg de referència, que fins ara no s'ha publicat mai. Aprofitant l'ocasió, el museu serà el centre d'acollida del *III Col·loqui d'investigadors en tèxtil i moda*.

Per arribar a un públic més ampli i tenint en compte la situació de crisi sanitària, es proposa virtualitzar totes les exposicions, a la vegada que replantejar moltes activitats i tallers per poder oferir-los online.

Per tal de poder fer front al programa de 2021 i els següents, és imprescindible fer una ampliació de la plantilla amb una persona tècnica en comunicació i replantejar l'àrea d'administració.

LÍNIA ESTRATÈGICA 1: CAP A UN MUSEU D'INTERÈS NACIONAL

OBJECTIU 1.1

Argumentar, debatre, motivar i definir les raons per les quals es vol ser un Museu d'Interès Nacional

- Redactar un document sobre la importància de la història tèxtil a Catalunya, de la pròpia col·lecció, sobre el valor de la gestió, i dels serveis i suport que pot oferir als museus de Catalunya, on es defineixi també els fons museístics, la infraestructura i personal tècnic especialitzat que disposa.
- Fer un estudi de l'increment de la despesa necessària, en infraestructures, personal i equipament.

OBJECTIU 1.2

Trobar noves aliances que donin suport al projecte

- Reprendre contactes i aconseguir almenys tres noves aliances entre les següents institucions: Institut Industrial, Texfor, Universitats, Leitat, Eurecat-Cetemsa, Fagepi, Asegema, Col·legi Art Major de la Seda, AITPA, Intexter, FNAETT, AEI, ACTE, Clúster tèxtil Moda de Catalunya, Consorci del Comerç, Artesania i Moda de Catalunya, ESCAC, Parc Audiovisual de Catalunya, CITM.

OBJECTIU 1.3

Consolidar la Xarxa de Museus Tèxtils de Catalunya

- Exercir de capçalera dels museus tèxtils de Catalunya, en les activitats i serveis. Donar suport tècnic als museus de tot el territori
- Sumar almenys dos museus més a la Xarxa de Museus Tèxtils de Catalunya

LÍNIA ESTRATÈGICA 2: LA COL·LECCIÓ

OBJECTIU 2.1

Incrementar la recerca

- Col·laborar en nous projectes de la recerca amb altres museus, universitats i centres tecnològics.
- Participar activament en accions de recerca entre el personal del Museu Tèxtil.
- Acollir el *III Col·loqui d'investigadors en tèxtil i moda*
- Editar publicacions científiques i divulgatives de les exposicions i recerques relacionades amb el patrimoni tèxtil.
 - Catàleg exposició 75 aniversari
 - Revista Datatèxtil núm. 41

OBJECTIU 2.2

Definir la política dels tres espais expositius

- Renovar la instal·lació expositiva semi permanent de la primera planta: produir una exposició de peces singulars de la pròpia col·lecció pel 75 aniversari. Projecte museogràfic, executiu i gràfic, producció i muntatge
- Mostrar una exposició temporal, de 5 mesos de durada: *El Modernisme i les flors. De la natura a l'arquitectura* (exposició itinerant Diputació de Barcelona, juntament amb Turisme Terrassa)
- Realitzar tres exposicions a l'Espai Zero, un espai de trobada i reflexió sobre l'art tèxtil actual

OBJECTIU 2.3

Millorar la base de dades IMATEX

- Actualitzar i millorar la base de dades online Imatex,

OBJECTIU 2.4

Tenir una reserva visitable a Terrassa, fora del Museu Tèxtil

- Trobar un espai de reserva-exposició oberta al públic, que narri la història del patrimoni tèxtil industrial de la ciutat, amb la col·laboració de l'Ajuntament de Terrassa.

LÍNIA ESTRATÈGICA 3: ELS SERVEIS

OBJECTIU 3.1

Revisar i millorar l'oferta de serveis

- Revisar els processos i protocols del servei de restauració, documentació, conservació preventiva i formació.
- Promocionar la biblioteca com a centre de recerca i estudi especialitzat a través de les xarxes socials i escoles especialitzades.
- Revisar l'oferta de lloguer d'espais.

OBJECTIU 3.2

Dissenyar un pla de formació

- Dissenyar un pla de formació especialitzada i a mida que inclogui les principals demandes dels usuaris: anàlisi tècnica de lligaments antics, documentació, conservació preventiva, anàlisi de fibres, identificació de teixits, patronatge, modernisme, història de la moda, moda i cinema i cursos específics de restauració.
 - Oferir tres cursos especialitzats
 - Repensar la formació virtual

OBJECTIU 3.3

Crear i oferir un programa de suport a les escoles

- Desenvolupar un projecte de suport a la docència, de formació del professorat, recolzat amb les col·leccions i la biblioteca.
- Acollir estudiants en pràctiques i estades de formació especialitzada.

LÍNIA ESTRATÈGICA 4: UN MUSEU PER TOTS ELS PÚBLICS

OBJECTIU 4.1

Incrementar la inclusió social

- Estudiar els “nous públics” i augmentar les seves visites i la seva participació, presencial i virtual.

OBJECTIU 4.2

Definir política de gratuïtats en les visites guiades

- Estudiar quins són els col·lectius més vulnerables i/o amb necessitats especials, físiques o psíquiques i organitzar visites guiades gratuïtes: ONCE, Oncolliga, FUPAR, Mútua de Terrassa, dones de cultures diverses. Augmentar les visites d'aquests col·lectius.
- Revisar els horaris d'obertura al públic per a facilitar les visites.

OBJECTIU 4.3

Desenvolupar un pla d'activitat per a públic no especialitzat

- Definir el pla d'activitats anual, presencial i virtual, per a públic no especialitzat, infantil i familiar, vinculat amb les exposicions i altres programes.

LÍNIA ESTRATÈGICA 5: LA COMUNICACIÓ

OBJECTIU 5.1

Desenvolupar un pla de comunicació i màrqueting integral

- Elaborar un pla de comunicació i màrqueting integral que faci difusió a tots els públics i a la premsa -digital i convencional-, per a captar nous públics, fidelitzar, que sigui estable i personalitzada, tant a la ciutat de Terrassa com al conjunt del país.
- Senyalitzar els espais: plànol de les plantes i exposicions, instal·lar vinils a les portes de les reserves i aules per indicar el seu contingut.
- Revisar i actualitzar el web.
- Elaborar una proposta de la senyalització a la ciutat, amb l'Ajuntament de Terrassa.

LÍNIA ESTRATÈGICA 6: GESTIÓ, ORGANITZACIÓ I PERSONES

OBJECTIU 6.1

Disposar els mitjans humans, tècnics i econòmics necessaris

- Promocionar l'auxiliar administració a tècnic mig en contractació .
- Cobrir la plaça d'auxiliar general.
- Fer un estudi del finançament necessari que tingui en compte el creixement previst en RRHH, tecnologia i infraestructura.
- Cercar patrocini privat en exposicions i projectes. Treballar en un marc permanent de diàleg i col·laboració amb les empreses.

OBJECTIU 6.2

Assegurar i desenvolupar un model organitzatiu i de gestió de persones

- Revisar els llocs de treball del personal i redefinir-los, si s'escau. Fer un estudi de la plantilla.
- Establir un pla de comunicació interna que faciliti alhora la planificació de l'equip i afavoreixi les dinàmiques de treball en equip.

OBJECTIU 6.3

Dissenyar un pla de la Responsabilitat Social Corporativa (RSC)

- Dissenyar un pla per a promoure mesures i mecanismes de RSC en la gestió, així com valors com la igualtat d'oportunitats, la integració social, la transparència. La responsabilitat ha de ser social, ambiental i també interna.
- Contribuir en el desenvolupament sostenible potenciant el Cicle de moda ètica i sostenible per tal d'educar i conscienciar el públic en la compra ètica i sostenible i el reciclatge del tèxtils i afavorir el debat i la reflexió. Redactar un programa anual.

La directora-gerent

33907394N
SILVIA
CARBONELL (R:
P5800037C)

Firmado
digitalmente por
33907394N SILVIA
CARBONELL (R:
P5800037C)
Fecha: 2020.10.15
11:43:52 +02'00'

PRESSUPOST D'INGRESSOS 2021

Resum per capítols

Capítol	denominació	%	import €
3	Taxes, preus públics i altres ingr.	9,80	122.400,00
4	Transferències corrents	89,39	1.116.220,00
5	Ingressos patrimonials	0,01	100,00
8	Actius financers	0,80	10.000,00
TOTAL			1.248.720,00

PRESSUPOST INGRESSOS

econ.	denominació	subconcepte	concepte	article	capítol
3	TAXES, PREUS PÚBLICS I ALTRES INGRESSOS				122.400,00
33	TAXES UTIL.PRIVATIVA O APROF.ESP.DOMINI PÚBLIC			3.000,00	
339	ALTRES TAXES PER UTIL.PRIVATIVA DOMINI PÚBLIC		3.000,00		
339.00	Cessió de sales	3.000,00			
34	PREUS PÚBLICS			118.600,00	
349	ALTRES PREUS PÚBLICS		118.600,00		
349.00	Publicacions	2.000,00			
349.06	Matrícules	15.000,00			
349.08	Fotocòpies	100,00			
349.10	Restauració tèxtil	80.000,00			
349.11	Assessorament i consulta	2.500,00			
349.12	Custòdia de béns patrimonials	12.000,00			
349.16	Aula-Taller	7.000,00			
39	ALTRES INGRESSOS			800,00	
399	ALTRES INGRESSOS DIVERSOS		800,00		
399.01	altres ingressos	800,00			
4	TRANSFERÈNCIES CORRENTS				1.116.220,00
46	D'ENTITATS LOCALS			1.116.220,00	
461	DE DIPUTACIONS, CONSELLS O CABILDOS		1.116.220,00		
461.00	Diputació de Barcelona	1.116.220,00			

5	INGRESSOS PATRIMONIALS				100,00
52	INTERESSOS DE DIPOÏTS			100,00	
520	INTER.C.CORRENTS ENTITATS FINANC.		100,00		
520.00	interessos comptes corrents	100,00			
8	ACTIUS FINANCERS				10.000,00
83	Reintegraments de préstecs de fora del sector públic		10.000,00	10.000,00	
830.00	Reintegrament bestreta al personal (curt termini)	5.000,00			
83100	Reintegrament bestreta al personal (llarg termini)	5.000,00			
TOTALS		1.248.720,00	1.248.720,00	1.248.720,00	1.248.720,00

PRESSUPOST DE DESPESES 2021

Resum per capítols

Capítol	denominació	%	import €
1	Despeses de personal	63,63	794.613,40
2	Despeses de béns corrents i serveis	33,90	423.306,60
3	Comissions bancàries	0,22	2.800,00
6	Inversions reals	1,44	18.000,00
8	Actius financers	0,80	10.000,00
TOTAL			1.248.720,00

Pressupost despeses cap. I

econ.	denominació	subconcepte	concepte	imp.capítol
1	DESPESES DE PERSONAL			
12	PERSONAL FUNCIONARI			67.144,74
120	RETRIBUCIONS BÀSIQUES		21.659,75	
120.00	retribucions bàsiques func. A1	16.087,40		
120.06	triennis	5.572,35		
121	RETRIBUCIONS COMPLEMENTÀRIES		45.484,99	
121.00	complement destinació	10.714,16		
121.01	complement específic	34.770,83		
121.03	altres complements			
13	PERSONAL LABORAL			471.283,52
130	LABORAL FIX		387.080,92	
130.00	retribucions bàsiques	162.864,82		

130.02	altres remuneracions	224.216,10		
131	LABORAL TEMPORAL		61.103,96	
131.00	laboral temporal	61.103,96 €		
14	ALTRE PERSONAL			
143	altre personal		23.098,64	
14300	laboral suplent	23.098,64		
15	INCENTIUS AL RENDIMENT			65.105,14
150	PRODUCTIVITAT		65.105,14	
150.00	productivitat	49.714,60		
153.00	prolongació jornada	15.390,54		
16	QUOTES, PREST. I DESP. SOCIALS A CÀRREC EMPL.			191.080,00
160	QUOTES SOCIALS		172.000,00	
160.00	Seguretat Social	172.000,00		
162	DESPESES SOCIALS DEL PERSONAL		19.080,00	
162.00	formació i perfeccionament del personal	3.500,00		
162.01	economats i menjadors	6.190,00		
162.05	assegurances	550,00		
162.09	acció social	8.840,00		
	totals	794.613,40	794.613,40	794.613,40

PRESSUPOST DESPESES CAP. II

econ.	denominació	subconcepte	concepte	article	imp.capítol
	DESPESES DE BENS CORRENTS I SERVEIS				423.306,60
21	REPARACIONS, MANTENIMENT, CONSERVACIÓ			65.000,00	
212	EDIFICIS I ALTRES CONSTRUCCIONS		12.000,00		
212.00	manteniment edifici	12.000,00			
213	MAQUINARIA, INSTAL. TÈCN. I UTILLATGE		46.500,00		
213.00	manteniment i conserv. maqu. i instal.lacions	14.500,00			
213.01	contractes de manteniment	20.000,00			
213.02	manteniment climatització	12.000,00			
216	EQUIPAMENTS PER PROCESSOS D'INFORMACIÓ		6.500,00		
216.00	manteniment equips processos informació/programari	6.500,00			
22	MATERIAL, SUBMINISTRAMENTS I ALTRES			341.506,60	
220	MATERIAL D'OFICINA		6.500,00		
220.00	ordinari no inventariable	2.000,00			
220.01	premsa, revistes, llibres i publicacions	2.000,00			
220.02	material informàtic no inventariable	2.500,00			
221	SUBMINISTRAMENTS		69.200,00		

221.00	energia elèctrica	60.500,00			
221.01	aigua	3.600,00			
221.07	altres subministraments	1.600,00			
221.08	material conservació-restauració	2.000,00			
221.09	material escolar	1.500,00			
222	COMUNICACIONS		16.006,60		
222.00	serveis de telecomunicacions	3.700,00			
222.01	postals	806,60			
222.03	comunicacions informàtiques	11.500,00			
223	TRANSPORTS		7.000,00		
223.00	transports	7.000,00			
224	PRIMES ASSEGURANÇA		14.500,00		
224.00	primes assegurança	14.500,00			
226	DESPESES DIVERSES		137.600,00		
226.01	atencions protocolàries i representatives	1.000,00			
226.02	publicitat i propaganda	12.000,00			
226.06	reunions, conferències i cursos	7.000,00			
226.09	activitats culturals i esportives.Exposicions	63.000,00			
226.11	quotes associacions	600,00			
226.15	restauració d'objectes (treballs externs)	50.000,00			
226.99	altres despeses diverses	4.000,00			
227	TREBALLS REALITZ.PER ALTR. EMPRESES I PROF.		90.700,00		
227.00	neteja	40.500,00			
227.01	seguretat	17.800,00			
227.03	desratització i desinsectació	1.500,00			
227.06	estudis i treballs tècnics	900,00			
227.99	altres treballs real.per altres empreses i profess.	30.000,00			
23	INDEMNITZACIONS PER RAÓ DE SERVEI			1.800,00	
230	DIETES		1.000,00		
230.10	dietes del personal directiu	500,00			
230.20	dietes del personal no directiu	500,00			
231	LOCOMOCIÓ		800,00		
231.10	Locomoció personal directiu	400,00			
231.20	Locomoció del personal no directiu	400,00			
24	DESPESES DE PUBLICACIONS			15.000,00	
240	DESPESES D'EDICIÓ I DISTRIBUCIÓ		15.000,00		
240.01	publicacions	15.000,00			
totals		423.306,60	423.306,60	423.306,60	423.306,60

PRESSUPOST DESPESES CAP.III

econ.	denominació	subconcepte	concepte	article	imp.capítol
3	DESPESES FINANCERES				2.800,00
	Interessos de demora i altres				
35	desp financ.			2.800,00	
359	Altres despeses financeres		2.800,00		
35900	Comissions bancàries	2.800,00			
					2.800,00

PRESSUPOST DESPESES CAP.VI

econ.	denominació	subconcepte	concepte	article	imp.capítol
6	INVERSIONS REALS				18.000,00
62	INVERSIÓ NOVA ASSOC. FUNC. OPERATIU				
625	Mobiliari				
625.00	mobiliari i estris				
626	EQUIPS PER A PROCESSOS D'INFORMACIÓ		2.000,00	2.000,00	
626.00	equips per a processos d'informació	2.000,00			
63	INVERSIÓ DE REPOSICIÓ ASSOC.FUNC.OPER.			8.000,00	
	MAQUINÀRIA, INSTAL. I UTILLATGE		8.000,00		
633.00	maquinària, instal·lacions i utillatge	8.000,00			
64	DESPESES EN INV.DE CARÀCTER IMMATERIAL			8.000,00	
641	DESPESES EN APLICACIONS INFORMÀTIQUES		8.000,00		
641.00	despeses en aplicacions informàtiques	8.000,00			
642	PROPIETAT INDUSTRIAL				
	totals	18.000,00	18.000,00	18.000,00	18.000,00

PRESSUPOST DESPESES CAP. VIII

econ.	denominació	subconcepte	concepte	article	imp.capítol
8	ACTIUS FINANCERS				10.000,00
83	CONCESSIONS DE PRÉSTECES FORA DEL SERVEI PÚBLIC		10.000,00		
830.00	Bestretes al personal (curt termini)	5.000,00			
831.00	Bestretes al personal (llarg termini)	5.000,00			
	totals	10.000,00			10.000,00


Metadades del document

Núm. expedient	2020/0001208
Tipus documental	Memòria
Títol	MEMÒRIA 2021 PROGRAMA I PRESSUPOST

Signatures

Signatari	Acte	Data acte
SILVIA CARBONELL (P5800037C)	Signa	15/10/2020 11:43

Validació Electrònica del document

Codi (CSV)	Adreça de validació	QR
7c69a232c6ee653f550b	https://seuelectronica.diba.cat	



LIQUIDACIÓ PRESSUPOST 2019 I AVANÇAMENT 2020

CENTRE DE DOCUMENTACIÓ I MUSEU TÈXTIL
TERRASSA

LIQUIDACIÓ DEL PRESSUPOST DEL CONSORCI CENTRE DE DOCUMENTACIÓ I MUSEU TEXTIL DE TERRASSA 2019

RESUM PER CAPÍTOLS 31-12-2019

Pressupost ingressos	Previsions Inicials	Modificacions	Previsions Definitives	Drets reconeguts	Ingrés net	Pendent cobrament
Capítols						
3.- Taxes i altres ingressos	78.050,00	7.500,00	85.550,00	101.269,82	99.218,02	2.051,80
4.- Transferències corrents	999.250,00	0,00	999.250,00	999.250,00	999.250,00	0,00
5.- Ingressos patrimonials	500,00	0,00	500,00	0,00	0,00	0,00
Operacions corrents	1.077.800,00	7.500,00	1.085.300,00	1.100.519,82	1.098.468,02	2.051,80
7.- Transferències capital	0,00	0,00	0,00	0,00	0,00	0,00
8.- Actius financers	10.000,00	29.270,49	39.270,49	0,00	0,00	0,00
Operacions de capital	10.000,00	29.270,49	39.270,49	0,00	0,00	0,00
TOTAL INGRESSOS	1.087.800,00	36.770,49	1.124.570,49	1.100.519,82	1.098.468,02	2.051,80

Pressupost despeses	Crèdits Inicials	Modificacions	Crèdits Definitius	Obligacions reconegudes	Pagaments líquids	Pendent pagament
Capítols						
1.- Personal	706.594,16	29.270,49	735.864,65	709.434,71	709.434,71	0,00
2.- Material i serveis	350.405,84	7.500,00	357.905,84	348.127,85	344.564,40	3.563,45
Operacions corrents	1.057.000,00	36.770,49	1.093.770,49	1.057.562,56	1.053.999,11	3.563,45
6.- Inversions reals	20.800,00	0,00	20.800,00	20.688,40	20.688,40	0,00
8.- Actius financers	10.000,00	0,00	10.000,00	0,00	0,00	0,00
Operacions de capital	30.800,00	0,00	30.800,00	20.688,40	20.688,40	0,00
TOTAL DESPESES	1.087.800,00	36.770,49	1.124.570,49	1.078.250,96	1.074.687,51	3.563,45

ESTAT D'EXECUCIÓ

Classificació CAPÍTOL	DENOMINACIÓ DELS CAPÍTOLS	Previsions inicials	Modificacions	Previsions definitives	Drets nets	Ingressos realitzats	Devolucions d'ingressos	Recaptació líquida	Pendent de cobr.	Estat d'execució
3	TAXES, PREUS PÚBLICS I ALTRES INGRESSOS	78.050,00	7.500,00	85.550,00	101.269,82	99.218,02		99.218,02	2.051,80	15.719,82
4	TRANSFERÈNCIES CORRENTS	999.250,00		999.250,00	999.250,00	999.250,00		999.250,00		
5	INGRESSOS PATRIMONIALS	500,00		500,00						-500,00
8	ACTIUS FINANCERS	10.000,00	29.270,49	39.270,49						-39.270,49
	Suma total ingressos	1.087.800,00	36.770,49	1.124.570,49	1.100.519,82	1.098.468,02		1.098.468,02	2.051,80	-24.050,67

PRESSUPOST DE DESPESES

2019

ESTAT D'EXECUCIÓ

Classificació CAPÍTOL	DENOMINACIÓ DELS CAPÍTOLS	Crèdits inicials	Modificacions	Crèdits totals	Obligacions reconegudes	Pag. realitzats	Reintegr. de despeses	Pag. líquids	Pendent de pag.	Estat d'execució
1	DESPESES DE PERSONAL	706.594,16	29.270,49	735.864,65	709.434,71	709.434,71		709.434,71		26.429,94
2	DESPESES CORRENTS EN BÉNS I SERVEIS	350.405,84	7.500,00	357.905,84	348.127,85	344.652,11	87,71	344.564,40	3.563,45	9.777,99
6	INVERSIONS REALS	20.800,00		20.800,00	20.688,40	20.688,40		20.688,40		111,60
8	ACTIUS FINANCERS	10.000,00		10.000,00						10.000,00
	Suma total despeses	1.087.800,00	36.770,49	1.124.570,49	1.078.250,96	1.074.775,22	87,71	1.074.687,51	3.563,45	46.319,53

	Diferència...				22.268,86	23.692,80	-87,71	23.780,51	-1.511,65	22.268,86
--	----------------------	--	--	--	-----------	-----------	--------	-----------	-----------	-----------

ESTAT DE LIQUIDACIÓ DEL PRESSUPOST

III. RESULTAT PRESSUPOSTARI	CONCEPTES	DRETS RECONEGUTS NETS	OBLIGACIONS RECONEGUDES NETES	AJUSTOS	RESULTAT PRESSUPOSTARI	EXERCICI 2019
	a. Operacions corrents	1.100.519,82	1.057.562,56		42.957,26	
	b) Operacions de capital		20.688,40		-20.688,40	
	1. Total operacions no financeres (a+b)	1.100.519,82	1.078.250,96		22.268,86	
	c) Actius financers					
	d) Passius financers					
	2. Total operacions financeres (c+d)					
	I. RESULTAT PRESSUPOSTARI DE L'EXERCICI (I=1+2)	1.100.519,82	1.078.250,96		22.268,86	
	AJUSTOS					
	3. Crèdits gastats finançats amb romanent de tresoreria per a despeses generals			17.246,55		
	4. Desviacions de finançament negatives del exercici			13.383,00		
	5. Desviacions de finançament positives del exercici					
	II. TOTAL AJUSTOS (II=3+4+5)			30.629,55		
	RESULTAT PRESSUPOSTARI AJUSTAT (I+II)					52.898,41

ESTAT DEL romanent DE TRESORERIA

EXERCICI 2019

COMPTES	COMPONENTS	IMPORTS ANY		IMPORTS ANY ANTERIOR	
57,556	1. Fons líquids		396.026,54		382.928,70
430	2. Drets pendents de cobrament		5.796,00		17.738,01
431	+ del Pressupost corrent	2.051,80		12.062,25	
257,258,270,275,440,442,	+ de Pressupostos tancats	2.574,89		2.574,89	
449,456,470,471,472,537,	+ d'Operacions no pressupostàries	1.169,31		3.100,87	
538,550,565,566					
400	3. Obligacions pendents de pagament		50.827,52		70.513,34
401	+ del Pressupost corrent	3.563,45		23.746,55	
165,166,180,185,410,414,	+ de Pressupostos tancats				
419,453,456,475,476,477,	+ d'Operacions no pressupostàries	47.264,07		46.766,79	
502,515,516,521,550,560,					
561					
554,559	4. Partides pendents d'aplicació				
555,5581,5585	- cobraments realitzats pendents d'aplicació definitiva				
	+ pagaments realitzats pendents d'aplicació definitiva				
	I. Romanent de tresoreria total (1 + 2 - 3 + 4)		350.995,02		330.153,37
2961,2962,2981,2982,49	II. Saldos de dubtós cobrament		2.574,89		2.574,89
00,4901,4902,4903,5961					
,5962,5981,5982	III. Excés de finançament afectat				
	IV. romanent de tresoreria per a despeses generals (I - II - III)		348.420,13		327.576,48

ESTIMACIÓ LIQUIDACIÓ DEL PRESSUPOST DEL CONSORCI CENTRE DE DOCUMENTACIÓ I MUSEU TEXTIL DE TERRASSA 2020

ESTIMACIÓ PER CAPÍTOLS 30-09-2020

Pressupost ingressos	Previsions Inicials	Modificacions	Previsions Definitives	Drets reconeguts	Ingrés net	Estimació drets 31/12
Capítols						
3.- Taxes i altes ingressos	113.168,52	0,00	113.168,52	21.950,55	16.389,22	50.000,00
4.- Transferències corrents	1.083.279,86	0,00	1.083.279,86	825.842,91	825.842,91	1.083.279,86
5.- Ingressos patrimonials	500,00	0,00	500,00	0,00	0,00	0,00
Operacions corrents	1.196.948,38	0,00	1.196.948,38	847.793,46	842.232,13	1.133.279,86
8.- Actius financers	10.000,00	3.686,45	13.686,45	0,00	0,00	0,00
Operacions de capital	10.000,00	3.686,45	13.686,45	0,00	0,00	0,00
TOTAL INGRESSOS	1.206.948,38	3.686,45	1.210.634,83	847.793,46	842.232,13	1.133.279,86

Pressupost despeses	Crèdits Inicials	Modificacions	Crèdits Definitius	Obligacions reconegudes	Pagaments líquids	Estimació obligacions 31/12
Capítols						
1.- Personal	788.398,38	-3.000,00	785.398,38	511.604,10	511.604,10	700.000,00
2.- Material i serveis	408.550,00	-7.313,55	401.236,45	247.278,54	247.278,54	400.000,00
3- Despeses financeres	0,00	2.000,00	2.000,00	1.003,49	1.003,49	2.000,00
Operacions corrents	1.196.948,38	-8.313,55	1.188.634,83	759.886,13	759.886,13	1.102.000,00
6.- Inversions reals	0,00	12.000,00	12.000,00	1.205,16	1.205,16	12.000,00
8.- Actius financers	10.000,00	0,00	10.000,00	0,00	0,00	0,00
Operacions de capital	10.000,00	12.000,00	22.000,00	1.205,16	1.205,16	12.000,00
TOTAL DESPESES	1.206.948,38	3.686,45	1.210.634,83	761.091,29	761.091,29	1.114.000,00

PREVISIÓ TANCAMENT 31/12/2020
RESULTAT PRESSUPOSTARI 2020

Conceptes	Drets reconeguts nets	Obligacions reconegudes netes	Ajustaments	Resultat pressupostari
a. Operacions corrents	1.133.279,86	1.102.000,00		31.279,86
b. Altres operacions no financeres	0	12.000,00		-12.000,00
1. Total operacions no financeres (a+b)	1.133.279,86	1.114.000,00		19.279,86
2. Actius financers				
3. Passius financers				
RESULTAT PRESSUPOSTARI DE L'EXERCICI	1.133.279,86	1.114.000,00		19.279,86
AJUSTOS:				
4. Crèdits gastats finançats amb romanent de tresoreria per a despeses generals			3.686,45	
5. Desviacions de finançament negatives de l'exercici				
6. Desviacions de finançament positives de l'exercici			4.807,82	-1.121,37
RESULTAT PRESSUPOSTARI AJUSTAT				18.158,49

PREVISIÓ TANCAMENT 31/12/2020
ROMANENT DE TRESORERIA 2020

Components	Imports any		Imports any anterior	
1. (+) Fons líquids		431.332,01		396.026,54
2. (+) Drets pendents de cobrament (estimat)		294.779,71		5.796,00
- (+) del Pressupost corrent	290.103,55		2.051,80	
- (+) de Pressupostos tancats	2.574,89		2.574,89	
- (+) d'operacions no pressupostàries	2.101,27		1.169,31	
- (-) cobraments realitzats pendents d'aplicació definitiva				
3. (-) Obligacions pendents de pagament (estimat)		368.130,17		50.827,52
- (+) del Pressupost corrent	352.908,71		3563,45	
- (+) de Pressupostos tancats				
- (+) d'operacions no pressupostàries	15.221,46		47.264,07	
- (-) pagaments realitzats pendents d'aplicació definitiva				
I. Romanent de tresoreria total (1+2-3)		357.981,55		350.995,02
II. Saldos de dubtós cobrament		2.574,89		2.574,89
III. Excés de finançament afectat		0		0
IV. Romanent de tresoreria per a despeses generals (I - II - III)		355.406,66		348.420,13

33907394N Firmado
digitalmente por
SILVIA 33907394N
CARBONELL SILVIA
CARBONELL (R:
(R: P5800037C)
P5800037C) Fecha: 2020.10.15
19:27:17 +02'00'

Metadades del document

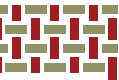
Núm. expedient	2020/0001208
Tipus documental	Pressupost
Títol	liquidació pressupost 2019 i avanç 2020 DEF V2

Signatures

Signatari	Acte	Data acte
SILVIA CARBONELL (P5800037C)	Signa	15/10/2020 19:27

Validació Electrònica del document

Codi (CSV)	Adreça de validació	QR
f84a2e826c3a4aef2c13	https://seuelectronica.diba.cat	



ANNEX DE PERSONAL

CONSORCI CENTRE DE DOCUMENTACIÓ I MUSEU TÈXTIL DE TERRASSA

EXERCICI 2021

PLANTILLA

CENTRE DE DOCUMENTACIÓ I MUSEU TÈXTIL DE TERRASSA

EXERCICI 2021

La plantilla de personal del Consorci queda constituïda per 14 treballadors dels quals 1 és funcionari de la Diputació de Barcelona, adscrits en servei actiu al Consorci, 12 laborals del mateix Consorci i 1 subaltern suplent adscrit per la mateixa Diputació. Per categories es distribueixen de la manera següents:

FUNCIONARIS

escala	subescala	classe	categoria	grup	places	vacants
Adm. General	subaltern		subaltern/a	AP	1	1
Adm. Especial	tècnica	Comesses especials	Tècnic/a superior conservador/a de museus	A1	1	0
Total funcionaris					2	1

LABORALS

categoria	grup	places	vacants
Tècnic/a superior	A1	4	1
Tècnic/a mig	A2	1	0
Administratiu/iva	C1	1	0
Auxiliar d'informàtica	C1	1	0
Tècnic/a auxiliar	C1	1	0
Oficial/a imatge	C1	1	0
Oficial/a manteniment	C2	1	0
Suport administratiu	C2	1	0
Subaltern/a	AP	1	0
Total laborals		12	1

Al pressupost es contempla dotació econòmica per fer front a la previsió de procedir a convocar mitjançant oferta pública d'ocupació un procés de promoció interna de personal laboral, que tingui per objecte l'accés des d'una plaça de C1 a una plaça A2. En el moment que es faci efectiva la contractació, superat el procés de promoció interna, es procedirà a actualitzar la plantilla a la realitat resultant.

Variacions de la plantilla i de la Relació de llocs de treball

En relació amb els instruments vigents no es produeix cap variació de la relació de llocs de treball, ni tampoc la plantilla.

A aquests llocs de treball els hi són d'aplicació les taules salarials aprovades per la Diputació de Barcelona. S'adjunta en annex la relació de la plantilla desglossada per conceptes pressupostaris

A les retribucions brutes cal afegir-hi les següents despeses complementàries:

- Complementos variables (idiomes, hores extres, festivitats...)
- Suplències
- Quotes socials
- Despeses socials (formació, tiquet menjador, assegurances...)

RELACIÓ DE LLOCS DE TREBALL

CENTRE DE DOCUMENTACIÓ I MUSEU TÈXTIL DE TERRASSA

EXERCICI 2021

Relació de llocs de treball									
Codi	Lloc	N	Grup	CD	CE €	tipus	dedicació	jornada	provisió
A203	Director/a-Gerent (Adm esp)	1	A1	26	2459,04	F	42,5 h	T	LLD
PS01	Subaltern/a (Adm gral)	1	AP	8	686,32	F	37,5 h.	AE	CM
PS01	Subaltern/a	1	AP	8	686,32	L	37,5 h.	AE	CM
PO04	Oficial/a de manteniment	1	C2	12	665,57	L	35 h.	GM	CM
TG02	Documentalista	1	A1	20	1376,94	L	37,5 h.	AP	CM
TG02	Conservador/a	1	A1	20	1376,94	L	37,5 h.	AP	CM
A502	Cap d'Administració	1	A1	21	1464,41	L	42,5 h	T	CE
AS02	Secretari/ària de directiu/iva	1	C1	15	972,93	L	37,5 h	AP	LLD
AG01	Auxiliar general	1	C2	12	694,80	L	37,5 h.	AP	CM
PO08	Oficial/a d'imatge	1	C1	14	899,54	L	37,5 h.	AP	CM
AT02	Auxiliar d'informàtica	1	C1	15	867,86	L	37,5 h.	AP	CM
TG02	Restaurador/a	1	A1	20	1173,09	L	35 h.	GM	CM
AT02	Aux educació i suport conserv	1	C1	15	734,22	L	35 h.	GE	CM
TG01	Tècnic/a mitjà/ana bibliologia	1	A2	17	849,68	L	37,5 h.	GE	CM
Total		14							

F: Funcionari; L: Laboral;

T: plena dedicació; AP: ampliat partit; GE: específic; GM: intensiu matí; AE: ampliat específic

CD: Complement destí CE: Complement específic

LLD. Lliure designació, CM : Concurs de mèrits, CE : Concurs específic

Al pressupost es contempla dotació econòmica per fer front a la previsió de procedir a convocar mitjançant oferta pública d'ocupació un procés de promoció interna de personal laboral, que tingui per objecte l'accés des d'una plaça de C1 a una plaça A2. En el moment que es faci efectiva la contractació, superat el procés de promoció interna, es procedirà a actualitzar la relació de llocs de treball a la realitat resultant.

Variacions de la plantilla i de la Relació de llocs de treball

En relació amb els instruments vigents no es produeix cap variació de la relació de llocs de treball, ni tampoc la plantilla.

CÀLCUL ESTIMAT ANY 2021 (Increment massa salarial i acords socials)

Retribucions	Codi	Descripció	CD	Grup	12000	12006	12100	12101	12103	13000	13002	13100	14300	15000	15300
A203	Director-Gerent	26	A	15.928,12	5.517,18	10.608,08	34.426,56	0,00						5.731,36	9.029,58
A502	Cap administratiu	21	A							20.183,20	27.693,68			3.005,04	6.208,58
Llocs Administratius															
AG01	Auxiliar general	13	D							11.135,32	14.020,16			1.316,28	
AS02	Secretaria directiu (a extingir)	15	C							2.386,02				1.381,02	
TG01	Tècnic contractat (x.AS02)	17	B							14.006,28	19.847,10				
Llocs Tècnics															
AT02	Aux informàtica	18	C							13.474,60	21.268,38			1.441,08	
AT02	Aux educació-conserv	15	C							11.904,76	15.254,12			1.441,08	
TG01	Tècnic bibliologia	17	B							16.548,48	17.552,64			1.564,80	
TG02	Documentalista	26	A							20.219,26	29.885,24			1.796,04	
TG02	Restaurador	20	A							18.380,20	23.103,92			1.796,04	
TG02	Conservador (temp)	20	A								42.498,96			1.091,64	
Llocs de Subaltern i Vigilància															
PS01	Subaltern	11	E							9.358,58	13.752,62		20.869,94	1.274,88	
PS01	Subaltern (temp)	8	E											570,12	
Llocs de Personal d'Ofici															
PO04	Oficis manteniment	13	D							10.181,00	13.610,94			1.326,96	
PO08	Oficis imatge	18	C							13.474,60	18.592,00			1.417,80	
Altres															
Gral	Assiduitat (1719,16*14)											18.000,00	2.000,00		
Gral	Suplències personal										6328,08				
Gral	Dissabtes/Festius										1087,26				
Gral	Triennis nous 2021														
Parcial				15.928,12	5.517,18	10.608,08	34.426,56	0,00	161.252,30	221.996,14	60.498,96	22.869,94	49.222,38	15.238,16	
Pressupost 2020 (consolidat +1,00 %)				16.087,40	5.572,35	10.714,16	34.770,83	0,00	162.864,82	224.216,10	61.103,95	23.098,64	49.714,60	15.390,54	
Pressupost 2021 (increment 0,00 %)															603533,40

Altres conceptes	16000	16200	16201	16205	16204
Seguretat social	172.000,00				
Formació		3.500,00			
Economats i menjadors			6.190,00		
Assegurances				550,00	
Acció social					8.840,00
Total 2021	172.000,00	3.500,00	6.190,00	550,00	8.840,00
					total
					191.080,00

TOTAL CAP. 1 794.613,40

La Directora-Gerent,

33907394N Firmado digitalmente por **Anna Carbó**. Es còpia autèntica de l'original electrònic.

Document signat electrònicament. Firmes i carbetes. Codi Segur de Verificació: P5800037C Adreça de validació: https://seuelectronica.diba.cat


Metadades del document

Núm. expedient	2020/0001208
Tipus documental	Llista
Títol	Annex personal 2021_plantilla i RLLT

Signatures

Signatari	Acte	Data acte
SILVIA CARBONELL (P5800037C)	Signa	15/10/2020 10:31

Validació Electrònica del document

Codi (CSV)	Adreça de validació	QR
5de7d0d5e79197c3515a	https://seuelectronica.diba.cat	

ANNEX INVERSIONS PRESSUPOST 2021 MUSEU TÈXTIL

Partida 62200
Renovació ordinadors portàtils
Import: 2.000 €
Font finançament: pròpia

Partida 63300
Instal·lació màquines clima
Import: 8.000 €
Font finançament: pròpia

Partida 64100
Millors base de dades Imatex
Import: 8.000 €
Font finançament: pròpia

Terrassa,

33907394N Firmado
digitalmente por
SILVIA 33907394N SILVIA
CARBONELL CARBONELL (R:
(R: P5800037C)
P5800037C) Fecha: 2020.10.15
10:09:23 +02'00'

La directora-gerent

Document signat electrònicament. Firmes vàlides. És còpia autèntica de l'original electrònic.

MUSEU TÈXTIL C. SALMERÓN, 25 - 08222 TERRASSA (BARCELONA) - T. 937 315 202 - info@cdmt.cat - www.cdm.cat
Codi Segur de Verificació (CSV): 25b092950a0fe7d0888f Adreça de validació: <https://seuelectronica.diba.cat>


Metadades del document

Núm. expedient	2020/0001208
Tipus documental	Llista
Títol	Annex Inversions pressupost 2021

Signatures

Signatari	Acte	Data acte
SILVIA CARBONELL (P5800037C)	Signa	15/10/2020 10:09

Validació Electrònica del document

Codi (CSV)	Adreça de validació	QR
25b092950a0fe7d0888f	https://seuelectronica.diba.cat	

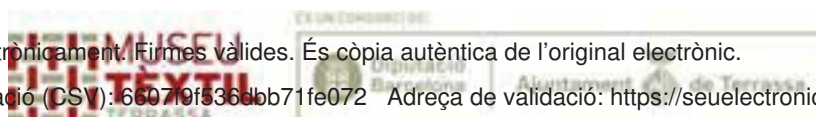
PRESSUPOST 2021

INFORME ECONÒMIC FINANCER

CENTRE DE DOCUMENTACIÓ I MUSEU TÈXTIL

Document signat electrònicament. Firmes vàlides. És còpia autèntica de l'original electrònic.

Codi Segur de Verificació (CSV): 6607f0f536bb71fe072 Adreça de validació: <https://seuelectronica.diba.cat>



INFORME ECONÒMIC FINANCER DEL PRESSUPOST DE L'EXERCICI 2021

El pressupost del Centre de Documentació i Museu Tèxtil per a l'exercici 2021 que es porta, d'acord amb el Reial Decret Legislatiu que aprova el Text Refós de la Llei 2/2004, de 5 de març, Reguladora de les Hisendes Locals i del Reial Decret 500/1990, de 20 d'abril, que desenvolupa l'anterior en matèria de pressupostos, a l'aprovació del Consell General importa una quantitat de **1.248.720,00 €** tant el pressupost de despeses com en el d'ingressos.

L'aportació de la Diputació de Barcelona augmenta un 3,04% respecte de l'exercici anterior.

INGRESSOS. Resum per capítols

Capítol	Denominació	%	import €
3	Taxes, preus públics i altres ingressos	9,80	122.400,00
4	Transferències corrents	89,39	1.116.220,00
5	Ingressos patrimonials	0,01	100,00
8	Actius financers	0,80	10.000,00
TOTAL			1.248.720,00

DESPESES. Resum per capítols

Capítol	Denominació	%	import €
1	Despeses de personal	63,63	794.613,40
2	Despeses de béns corrents i serveis	33,90	423.306,60
3	Comissions bancàries	0,22	2.800,00
6	Inversions reals	1,44	18.000,00
8	Actius financers	0,80	10.000,00
TOTAL			1.248.720,00

Pressupost d'ingressos

- Cap. III: (122.400 €) Augmenta respecte a l'exercici de 2020 un 8,16%. Les partides que representen un lleuger augment són especialment les de restauració tèxtil i la de publicacions. Es mantenen les matrícules per formació especialitzada, però les com aules taller es preveuen a la baixa, per la poca reserva de grups escolars degut a la pandèmia.
- Cap. IV: (1.116.220,00 €). L'aportació de la Diputació de Barcelona ha augmentat en un 3,04% respecte de l'any passat. S'ha demanat un increment tenint el compte els canvis en la plantilla per reforçar l'àrea d'administració i per despeses en la celebració del 75è aniversari del museu, a més de poder fer front a l'augment de subministres i contractes.
- El capítol V (100 €) baixa la magnitud que es recollia en el pressupost anterior en un 80%.
- El capítol VIII (10.000 €) també conserva la mateixa consignació que l'anterior pressupost de 2020.

Pressupost de despeses

- Cap I: (794.613,40€) s'incrementa en un 0,79% sobre el pressupost inicial de 2020 pels canvis que es preveuen fer en la plantilla, extingir secretària directiu i incorporar tècnic/a contractació.

No s'han previst l'increment que suposaria una plaça de tècnic/a en comunicació susceptible d'incorporació en plantilla l'any 2022 depenent de la seva dotació pressupostària.

Es preveu un marge de suplències per a cobrir incidències en l'àmbit de personal de recepció i per a poder cobrir, encara que sigui temporalment per períodes, la plaça d'auxiliar administratiu/va ja que actualment la titular resta amb una incapacitat temporal per llarga malaltia.

Respecte al càlcul de les despeses de seguretat social es consideren els següents valors sobra la base de cotització dels treballadors:

- 23,6% per contingències comuns.
- 5,5 % el tipus general per atur (indefinit, interins...); en contractes de duració determinada és un 6,70%.
- 0,2% per el Fons de Garantia Salarial (FOGASA).
- 0,6% per a la formació professional.
- 1,50-6,70% per accident de treball i malalties professionals. El percentatge varia en funció del CNAE

El percentatge de cada treballador varia en funció de la feina que desenvolupen, productivitat, festivitats i en alguns casos, els treballadors poden arribar al límit màxim de cotització amb el qual es fa un seguiment dels exercicis anteriors per ajustar la quantitat.

- Cap II: (423.306,60 €) s'incrementa un 3,61 % respecte l'any anterior i representa un 34,59% de l'estat de despeses. Aquest increment ve justificat per la necessitat de la celebració del 75 aniversari del museu i del catàleg corresponent i un col·loqui internacional. A la vegada que han pujat alguns contractes, com el del servei de neteja, i altres subministraments.
- Cap VI: (18.000 €) S'ha contemplat un import mínim per fer front a despeses de maquinària del clima, la compra d'ordinadors portàtils i millores en la base de dades.
- Cap VIII: (10.000€) manté la mateixa quantitat que es recollia en el pressupost del 2019.

Comparació per capítols del pressupost d'ingressos dels exercicis de 2020 i 2021

		2020	2021	variació €	%
3	Taxes, preus públics i altres ingressos	113.168,52	122.400,00	9.231,48	8,16
4	Transferències corrents	1.083.279,86	1.116.200,00	32.940,14	3,04
5	Ingressos patrimonials	500,00	100,00	-400	-80,00
8	Actius financers	10.000,00	10.000,00	0	0,00

Comparació per capítols del pressupost de despeses dels exercicis de 2020 i 2021

		2020	2021	variació €	%
1	Despeses de personal	788.398,38	794.613,40	6.215,02	0,79
2	Despeses de béns corrents	408.550,00	423.306,60	14.756,60	3,61
3	Despeses financeres		2.800,00	2.800,00	
6	Inversions reals	0,00	18.000,00	18.000	
8	Actius financers	10.000,00	10.000,00	0	0,00

En referència als annexos detallats a l'art. 166 de la TRLLRHL que ha de contenir el pressupost general de l'entitat i quin redactat literal es correspon a :

- * Los planes y programas de inversión y financiación que, para un plazo de cuatro años, podrán formular los municipios y demás entidades locales de ámbito supramunicipal
- * El estado de consolidación del presupuesto de la propia entidad con el de todos los presupuestos y estados de previsión de sus organismos autónomos y sociedades mercantiles.
- * El estado de previsión de movimientos y situación de la deuda comprensiva del detalle de operaciones de crédito o de endeudamiento pendientes de reembolso al principio del ejercicio, de las nuevas operaciones previstas a realizar a lo largo del ejercicio y del volumen de endeudamiento al cierre del ejercicio económico, con distinción de operaciones a corto plazo, operaciones a largo plazo, de recurrencia al mercado de capitales y realizadas en divisas o similares, así como de las amortizaciones que se prevén realizar durante el mismo ejercicio

El centre informa que no disposa d'aquest tipus de plans i programes d'inversió de la mateixa manera que no depenen de l'entitat cap organisme autònom i ni societat.

Actualment el Consorci no té operacions de crèdit formalitzades ni endeutament pendents a declarar.

Tanmateix al contingut detallats a l'art. 168 de la TRLLRHL referents a:

- * Anexo de beneficios fiscales en tributos locales conteniendo información detallada de los beneficios fiscales y su incidencia en los ingresos de cada Entidad Local.
- * Anexo con información relativa a los convenios suscritos con las Comunidades Autónomas en materia de gasto social

El centre fa constar que les taxes i preus públics componen l'activitat principal d'ingressos i no gaudeix de beneficis fiscals en tributs locals.

No s'ha formalitzat cap conveni en matèria de despesa social.

OBJECTIUS

Programes

1-CONSERVACIÓ del fons patrimonial i documental

- Adquisició, documentació, conservació preventiva, restauració, fotografia de patrimoni tèxtil
- Biblioteca i centre de documentació, fonamentalment de temàtica tèxtil

2-SERVEIS TÈCNICS

- Documentació, conservació, custòdia de béns, biblioteca, Imatex, restauració externa, formació especialitzada

3-PROGRAMES PÚBLICS

- Aules-taller escolars, grups adults i familiars, accessibilitat, caps de setmana
- Exposicions
- Seminaris
- Fires, cicles, altres activitats
- Responsabilitat social corporativa

4-COMUNICACIÓ

- Xarxes socials
- Mitjans convencionals
- Publicacions

		<i>press.despeses</i>	
CONSERVACIÓ i CONEIXEMENT DEL PATRIMONI	RRHH	221.08	227.99
Documentació i digitalització de peces tèxtils	XA		2.500,00
Millora de la conservació preventiva (penjadors, bosses, ...)	XA	2.000,00	3.000,00
Restauració de peces del propi fons	X		
Restauració llibres fons antic	A		2.000,00
		2.000,00	7.500,00
TOTAL €			9.500,00

TOTAL DESPESES PROGRAMA 1	9.500,00
TOTAL INGRESSOS PROGRAMA 1	0,00

DESPESES DE SERVEIS TÈCNICS	RRHH	220.01	226.06	226.15	227.99
Restauració (ajudes externes en funció de les comandes)	XA			50.000,00	
Biblioteca (compra de llibres i revistes)	X	2.000,00			
Estudis, informes i altres treballs per encàrrec	X				
Conservació i custòdia de béns tèxtils aliens	X				
Formació: pràctiques d'alumnes	X				
Formació: 2 cursos especialitzats	XA		2.000,00		
Formació: cursos indument modernista	XA		3.000,00		3.000,00
TOTAL €		2.000,00	5.000,00	50.000,00	3.000,00
					60.000,00

INGRESSOS SERVEIS	339.00	349.00	349.06	349.08	349.10	349.11	349.12	349.16
Cessió sales	3.000,00							
Publicacions		2.000,00						
Servei de restauració					80.000,00			
Matrícules			15.000,00					
Fotocòpies				100,00				
Assessorament i consulta						2.500,00		
Custòdia béns							12.000,00	
Aules taller								7.000,00
TOTAL €	3.000,00	2.000,00	15.000,00	100,00	80.000,00	2.500,00	12.200,00	7.000,00
								121.600,00

TOTAL DESPESES PROGRAMA 2	60.000,00
TOTAL INGRESSOS PROGRAMA 2	121.600,00

DIFUSIO / ACTIVITATS /COMUNICACIÓ	RRHH	221.09	226.01	226.02	226,06	226.09	226.99	227.99	240.01
Desmuntatge Decòrum	XA					5.000,0			
Muntatge expo 75 aniversari						58.000,0			
Exposició El Modernisme i les flors	XA								
DTT digital (maquetació, traduccions)	XA								3.000,00
Catàleg exposició 75 aniversari	XA								9.000,00
Catàlegs espai zero	XA								3.000,00
Tallers didàctics escolars (material i suport monitoratge)	XA	1.500,00						2.000,00	
Activ. familiars gratuïtes (suport ext. 5 activ.S/10)	XA							1.000,00	
Activ.gratuïtes adults (suport ext. 5 activ. S/10)	XA							1.000,00	
Secrets de museu dissabte	X								
Club de lectura	XA						100,00		
conferències	XA				7.000,00				
Publicitat medis generals i respecialitzats*	XA			12.000,00					
Atencions protocolàries (3 inauguracions)	XA		1.000,00						
		1.500,00	1.000,00	14.000,00	7.000,00	63.000,00	100,00	4.000,00	15.000,00
TOTAL									105.600,00

TOTAL DESPESES PROGRAMA 3	105.600,00
TOTAL INGRESSOS PROGRAMA 3	0,00

TOTAL DESPESES PROGRAMA 1	9.500,00
TOTAL DESPESES PROGRAMA 2	60.000,00
TOTAL DESPESES PROGRAMA 3	105.600,00
TOTAL DESPESES	175.100,00

TOTAL INGRESSOS PROGRAMA 2	121.600,00
-----------------------------------	-------------------

MANTENIMENT /INSTAL·LACIONS

Concepte	RH	212.00	213.00	213.01	213.02	216.00	224.00	227.00	227.03	total progr.
manteniment edifici	XA	12.000,00								
manteniment instal·lacions	XA		12.330,00							
alta tensió	A									
baixa tensió	A			1.200,00						
clima	A				12.000,00					
seguretat (alarmes)	A			350,00						
seguretat (central 24h)	A			400,00						
incendis (detecció i recàrregues)	A			6.500,00						
bacteriostàtics i contenidors WC	A			3.000,00						
parallamps	A			200,00						
ascensor	A			1.310,00						
clavegueram	A		320,00							
anòxia	A		250,00							
Copiadores Ricoh	A			400,00						
proc. informacio/programari	A					6.500,00				
soft /venda recepció	A			700,00						
soft biblioteca koha	A			1.600,00						
catàleg col·lectiu biblioteca	A			3.000,00						
soft Memòria digital catalunya	A			1.340,00						
calibratge dataloggers	A		1.600,00							
assegurança RC + béns	A						14.000,00			
assegurança col·laboradors	A									
assegurança professional							500,00			
altres asseg.(objectes confiats)	A									
neteja	A							40.500,00		
desrat.,desinf., desinsect.	A								1.500,00	
Total manteniments		12.000,00	14.500,00	20.000,00	12.000,00	6.500,00	14.500,00	40.500,00	1.500,00	121.500,00

CONSUMS BÀSICS

Concepte	220.00	220.02	221.00	221.01	221.07	222.00	222.01	222.03	
material oficina	2.000,00								
consumibles		2.500,00							
energia elèctrica			60.500,00						
aigua				3.600,00					
altres subminist.					1.600,00				
telèfon						3.700,00			
comun.postals							806,60		
com.informàt.								11.500,00	
TOTAL €	2.000,00	2.500,00	60500	3600	1600	3700	806,60	11.500,00	86.206,60

ALTRES CONCEPTES

Concepte	223.00	226.11	226.99	227.06	230.10	230.20	231.10	231.20
transports	7.000,00							
quotes assoc.		600,00						
altres desp.diver.			4.000,00					
estudis vig.salut				900,00				
dietes directiu					500,00			
dietes no directiu						500,00		
locomoció directiu							400,00	
locomoció no directiu								400,00
TOTAL €	7.000,00	600,00	4.000,00	900,00	500,00	500,00	400,00	400,00
								14.300,00

X: personal CDMT
A: col·laboracions externes

33907394 Firmado digitalmente por
N SILVIA 33907394N
CARBONELL SILVIA
L (R: CARBONELL (R:
P5800037C) P5800037C)
P5800037C Fecha: 2020.10.15
) 16:42:15 +02'00'

Terrassa,

La directora-gerent

Metadades del document

Núm. expedient	2020/0001208
Tipus documental	Informe
Títol	Informe econòmic financer pressup CDMT 2021

Signatures

Signatari	Acte	Data acte
SILVIA CARBONELL (P5800037C)	Signa	15/10/2020 16:42

Validació Electrònica del document

Codi (CSV)	Adreça de validació	QR
6607f9f536dbb71fe072	https://seuelectronica.diba.cat	

BASES D'EXECUCIÓ DEL PRESSUPOST
CONSORCI DEL CENTRE DE DOCUMENTACIÓ
I MUSEU TÈXTIL DE TERRASSA
EXERCICI DEL 2021

ÍNDIX

I. NORMES GENERALS	3
II. GESTIÓ DEL PRESSUPOST	5
III. GESTIÓ DE LA DESPESA	8
IV. GESTIÓ DELS INGRESSOS	15
V. TRESORERIA	17
VI. TANCAMENT DE L'EXERCICI	19
VII. DISPOSICIONS FINALS	22

TÍTOL I NORMES GENERALS

Base 1.- Objecte i règim jurídic

1. Les presents bases s'estableixen a l'empara d'allò que disposa l'article 165.1 del text refós de la Llei reguladora de les hisendes locals (en endavant, TRLRHL), aprovat pel Reial Decret Legislatiu 2/2004, de 5 de març, i l'article 9 del Reial Decret 500/1990, de 20 d'abril, amb l'objecte d'adaptar les disposicions generals en matèria pressupostària a l'organització i circumstàncies del Consorci del Centre de Documentació i Museu Tèxtil de Terrassa (endavant CDMT o Consorci).
2. El marc legal pel qual es regiran les bases està constituït per:
 - El títol VI "Pressupost i despesa pública" del TRLRHL, articles del 162 al 223, ambdós inclosos.
 - El Reial Decret 500/1990, de 20 d'abril, pel qual es desenvolupa el capítol I del títol VI del TRLRHL.
 - La Llei Orgànica 2/2012, de 27 d'abril, d'estabilitat pressupostària i sostenibilitat financera.
 - El Reial Decret 1463/2007, de 28 de desembre, que aprova el reglament aplicable als ens locals en matèria d'estabilitat pressupostària.
 - El Reial decret 424/2017, de 28 d'abril, pel qual es regula el règim jurídic del control intern en les entitats del Sector Públic Local
 - L'Ordre EHA/3565/2008, de 3 de desembre, per la qual s'aprova l'estructura dels pressupostos de les entitats locals, modificada per l'Ordre HAP/419/2014, de 14 de març.
 - L'Ordre HAP/1781/2013, de 20 de setembre, per la qual s'aprova la Instrucció del model normal de comptabilitat local.
 - El Reial decret 128/2018, de 16 de març, pel que es regula el règim jurídic dels funcionaris d'Administració Local amb habilitació de caràcter nacional.
 - Els vigents Estatuts del Consorci.

Base 2.- Vigència

Les presents bases seran d'aplicació a l'execució del pressupost del Consorci del Centre de Documentació i Museu Tèxtil de Terrassa per a l'exercici 2021, essent les bases d'execució de la Diputació de Barcelona d'aplicació amb caràcter supletori.

Aquestes bases tindran la mateixa vigència que el pressupost.

En cas de pròrroga del pressupost, regiran així mateix durant el període de pròrroga.

Base 3.- Administració pública d'adscripció

Als efectes previstos a la Llei Orgànica 2/2012, de 27 d'abril, d'estabilitat pressupostària i sostenibilitat financera, el Consorci s'entén integrat dins del sector públic de la Diputació de Barcelona.

El CDMT, com a entitat integrada dintre del sector públic de la Diputació de Barcelona, té l'obligació de facilitar a la Diputació de Barcelona per a la seva presentació davant el Ministeri d'Hisenda i Administracions Públiques la informació requerida als efectes de verificar l'acompliment dels objectius d'estabilitat pressupostària, sostenibilitat financera, regla de la despesa i període mig de pagament a proveïdors, tot d'acord amb l'Ordre HAP/2015/2012, modificada per l'Ordre HAP/2082/2014, així com la resta d'informació establerta en l'esmentada normativa. Tot i que l'avaluació del compliment de les regles fiscals es realitza de forma consolidada, els ens que integren el sector públic de la Diputació de Barcelona hauran d'acomplir els esmentats objectius de forma individualitzada. En tot cas, la Intervenció General de la Diputació de Barcelona podrà obtenir la informació directament dels programes de comptabilitat del Consorci.

Així mateix, el Consorci haurà de remetre còpia de la liquidació del pressupost al Ministeri d'Hisenda i Administracions Públiques i a la Direcció General Direcció General d'Administració Local de la Generalitat de Catalunya, en compliment de l'establert a l'article 193.5 del TRLRHL.

Base 4.- Informació als Òrgans de Govern

Anualment es donarà compte al Consell General del Consorci:

1. De la liquidació del pressupost
2. De l'informe de control financer corresponent a l'exercici anterior, elaborat per la Intervenció General de la Diputació de Barcelona
3. Del compliment de la normativa en matèria de morositat, d'acord amb allò previst a l'article 12.2 de la Llei 25/2013 de 27 de desembre.

D'acord amb l'art. 207 del TRLRHL, el Consorci donarà compte a cada sessió del Consell General de l'estat d'execució del pressupost que confeccionarà trimestralment.

Base 5.- De la comptabilitat del Consorci

La gestió econòmica del Consorci, en execució del seu pressupost, es realitzarà pels òrgans competents segons el seus Estatuts i d'acord amb els procediments establerts per les presents Bases i altres disposicions que es puguin dictar a tal efecte.

Les operacions corresponents a l'execució del pressupost del Consorci es comptabilitzaran d'acord amb la Instrucció de Comptabilitat per a l'Administració Local, model normal, aprovat per l'Ordre HAP/1781/2013, de 20 de setembre.

L'Administració del Consorci comptabilitzarà directament tots els actes i operacions de caràcter administratiu, civil i mercantil amb repercussió financera, patrimonial o econòmica, en general, que han de tenir el seu reflex en la comptabilitat del Consorci, per tal que els seus estats comptables presentin la imatge fidel de la seva situació econòmica, financera i patrimonial.

La gestió econòmic pressupostària de les despeses i els ingressos així com la seva comptabilització es realitzarà mitjançant sistemes i aplicacions informàtiques incorporades en l'aplicació SICALWIN.

Base 6.- Control intern

El control intern de la gestió econòmica de la corporació, dels seus organismes autònoms, societat mercantil, consorcis i fundacions que formen part del sector públic de la Diputació de Barcelona l'efectuarà la Intervenció General, en les seves modalitats de funció interventora, funció de control financer i funció de control d'eficàcia, de conformitat amb el que es disposa en el capítol IV del títol VI del TRLRHL, el Reial Decret 424/2017, les Instruccions de control intern de la Diputació de Barcelona i el Pla anual de control financer.

TÍTOL II. GESTIÓ DEL PRESSUPOST

CAPÍTOL 1. DELS CRÈDITS I LA SEVA VINCULACIÓ JURÍDICA

Base 7.- Aplicació pressupostària

L'aplicació pressupostària de l'estat de despeses es defineix per la conjunció d'una codificació de cinc dígits (classificació econòmica) i un codi de programa de tres dígits (classificació per programes), tot d'acord amb l'article 6 de l'Ordre ministerial EHA/3565/2008, de 3 de desembre de 2008 per la que s'estableix l'estructura dels pressupostos de les entitats locals.

Pel que respecta a l'estructura per programes, totes les despeses s'imputaran al grup de programes 333 (Museus i arts plàstiques).

Base 8.- Nivells de vinculació jurídica

1. Les quantitats fixades en les aplicacions pressupostàries de l'estat de despeses es consignen amb caràcter limitatiu en relació al període de vigència del pressupost, dintre del nivell de vinculació jurídica que s'estableix al punt 2.

2. Els nivells de vinculació es defineixen en els termes següents:

- Respecte de la classificació per programes: l'àrea de despesa.
- Respecte a la classificació econòmica: el capítol.

S'exceptuen d'aquesta regla general els següents crèdits:

- a) els declarats ampliables en aquestes Bases, per als quals el nivell de vinculació serà la pròpia aplicació pressupostària.
- b) quan es concedeixin crèdits extraordinaris o quan es creïn noves aplicacions pressupostàries mitjançant transferències de crèdit, generació de crèdits o incorporació de romanents de crèdits, es podrà determinar un nivell de vinculació específica, sense que s'ultrapassi el fixat amb caràcter general.
- c) Els de l'aplicació pressupostària 16204 –Despeses d'Acció social- en els que el seu nivell de vinculació serà la pròpia aplicació.

3. Es podran crear noves aplicacions pressupostàries sense aprovar una modificació del pressupost, sempre que es trobin dins d'una bossa de vinculació existent.

CAPÍTOL 2. MODIFICACIONS DEL PRESSUPOST

Base 9.- Normes generals

1. El pressupost de despeses del Consorci pot ser modificat per raó de:

- a) Crèdits extraordinaris
- b) Suplements de crèdit
- c) Transferències de crèdit
- d) Ampliacions de crèdit
- e) Generació de crèdits per ingressos
- f) Incorporació de romanents de crèdit
- g) Baixes per anul·lació

2. El procediment a seguir per a la tramitació i aprovació pels òrgans competents de les modificacions del pressupost s'ajustarà a les presents bases. En qualsevol cas, per donar curs a una proposta de modificació de crèdit es requerirà acreditar, com a mínim, els extrems següents:

- a) Impossibilitat d'ajornar la despesa a l'exercici següent, en els casos de crèdits extraordinaris i suplements de crèdit
- b) Motivació clara i suficient de la necessitat de la modificació
- c) Destinació específica de la nova consignació
- d) Si es coneixen o se'n proposen, quins són els recursos que l'han de finançar

3. Les modificacions del pressupost, quan l'autorització sigui competència del Consell General, entraran en vigor l'endemà de publicar-se en el Butlletí Oficial de la Província de Barcelona els acords definitius que les aproven i un resum per capítols. Les modificacions autoritzades per la Directora-Gerent seran executives des del moment de la seva aprovació.

4. La comptabilització de les modificacions del pressupost s'efectuarà a partir del moment en què esdevinguin executives.

5. Tots els expedients de modificació de crèdits hauran de ser informats prèviament per la Intervenció abans de la seva aprovació per l'òrgan competent del Consorci.

Base 10.- Crèdits extraordinaris i suplements de crèdit

Són crèdits extraordinaris aquelles modificacions del pressupost mitjançant les quals s'assigna crèdit per realitzar una despesa específica i determinada, no considerada inicialment, que no es pot demorar fins a l'exercici següent.

Són suplements de crèdit les modificacions del pressupost mitjançant les quals s'assigna crèdit per realitzar una despesa específica i determinada, quan el crèdit previst resulta insuficient i no pot ser objecte d'ampliació.

L'expedient de modificació del pressupost consistent en crèdits extraordinaris o suplements de crèdit s'haurà d'acompanyar d'una memòria justificativa amb el contingut previst a l'art. 37.2 del RD 500/1990.

Aquestes modificacions de crèdit hauran de ser aprovades pel Consell General del Consorci, a proposta de la Directora-Gerent del Consorci.

Base 11.- Transferències de crèdit

Són transferències de crèdit aquelles modificacions del pressupost de despeses mitjançant les quals, sense alterar-ne la quantia total, s'imputa l'import total o parcial d'un crèdit a altres aplicacions pressupostàries amb diferent vinculació jurídica.

Les transferències de crèdit resten subjectes a les limitacions establertes en l'article 179 del TRRLHL:

- a) No afectaran als crèdits ampliables ni als extraordinaris concedits durant l'exercici.
- b) No podran minorar-se els crèdits que hagin sigut incrementats amb suplementos o transferències, excepte quan afectin a crèdits de personal, ni els crèdits incorporats com a conseqüència de romanents no compromesos procedents de pressupostos tancats.
- c) No incrementaran crèdits que com a conseqüència d'altres transferències hagin sigut objecte de minoració, excepte quan afectin a crèdits de personal.

Donat que el pressupost del Consorci està estructurat en un únic programa pressupostari, les transferències de crèdit seran competència de la Directora-Gerent.

Base 12.- Generacions de crèdit

Són generacions de crèdit les modificacions que suposen un increment del pressupost de despeses a conseqüència de la realització d'ingressos de naturalesa no tributària derivats de les operacions previstes a l'art. 181 del TRLRHL, i que són les següents:

- a) Aportacions o compromisos fermes d'aportació de persones físiques o jurídiques per finançar, juntament amb l'entitat local o amb algun dels seus organismes autònoms, despeses que per la seva naturalesa estan compreses en els seus fins o objectius.
- b) Alienacions de béns de l'entitat local
- c) Prestació de serveis
- d) Reemborsament de préstecs
- e) Reintegraments de pagaments indeguts amb càrrec al pressupost corrent, en quant a reposició del crèdit en la corresponent quantia

En l'expedient de modificació per generacions de crèdit s'haurà d'acreditar el compliment dels requisits establerts a l'art. 44 del RD 500/1990 i que els ingressos previstos al pressupost vinguin efectuant-se amb normalitat, llevat d'aquells que tinguin caràcter finalista.

L'òrgan competent per a l'aprovació dels expedients de generació de crèdit és la Directora-Gerent .

Base 13. Incorporació de romanents de crèdit

Es consideren romanents de crèdit incorporables els previstos en l'art. 182 del TRLRHL:

- a) Els crèdits extraordinaris i els suplementos de crèdits, així com les transferències de crèdit, que hagin sigut concedides o autoritzades, respectivament, en el darrer trimestre de l'exercici.
- b) Els crèdits que emparin els compromisos de despesa degudament adquirits.
- c) Els crèdits per operacions de capital.

d) Els crèdits autoritzats en funció de l'efectiva recaptació de drets afectats.

Els romanents incorporats segons el previst en l'apartat anterior podran ser aplicats tan sols dins de l'exercici pressupostari al que la incorporació s'acordi, en el supòsit del paràgraf a) d'aquell apartat, per les mateixes despeses que motivaren, en cada cas, la seva concessió i autorització.

S'incorporarà d'ofici els romanents de crèdit corresponents a aquelles despeses no executades que disposin de finançament afectat per ser aquests últims d'incorporació obligatòria, llevat que es desisteixi totalment o parcialment d'iniciar o de continuar amb l'execució de la despesa, o que esdevingui impossible realitzar-la.

Les modificacions per incorporació de romanents es tramitaran un cop aprovada la liquidació del pressupost.

En qualsevol cas, la incorporació de romanents està condicionada al fet que estiguin vigents els terminis d'execució i/o justificació de la despesa a incorporar, i en cas de ser necessari, requereix l'aprovació prèvia o simultània de la seva pròrroga.

L'òrgan competent per aprovar la incorporació de romanents serà la Directora-Gerent del Consorci, que en donarà compte a la Comissió Executiva.

Base 14.- Ampliacions de crèdit

Tenen la condició d'ampliables aquells crèdits que de mode taxatiu i degudament explicitats es relacionin en les bases d'execució del pressupost, i podrà ser incrementada la seva quantia, previ compliment dels requisits exigits per via reglamentària, en funció de l'efectivitat dels recursos afectats.

L'ampliació quedarà condicionada a que en els conceptes d'ingressos que específicament consten en les bases d'execució es contreguin majors ingressos sobre el pressupostat en quantia igual o superior a l'ampliació de crèdits de despeses que es vulgui efectuar.

Aquestes ampliacions de crèdits es comptabilitzaran com augments de crèdits pressupostaris, de conformitat amb el que disposa l'art. 178 del TRHL i l'art. 39 del RD 500/90.

El nivell de vinculació dels crèdits declarats ampliables serà el de la pròpia aplicació pressupostària. La part ampliada o finançada amb ingressos afectats no podrà ser objecte de transferència.

Les ampliacions de crèdits hauran de ser aprovades pel mateix òrgan que sigui competent per l'autorització de la corresponent despeses, i seran immediatament executives, sense necessitat d'exposició al públic.

Base 15.- Baixes per anul·lació

S'entén per baixa per anul·lació la modificació del pressupost de despeses que suposa una disminució total o parcial en el crèdit assignat a una aplicació pressupostària.

L'expedient de modificació del pressupost consistent en una baixa per anul·lació haurà d'incorporar la indicació que la reducció no pertorba el servei afectat, en compliment del que preveu l'article 50 del Reial decret 500/1990.

La baixes per anul·lació de crèdits hauran de ser aprovades pel Consell General del Consorci.

TÍTOL III. GESTIÓ DE LA DESPESA

CAPÍTOL 1. NORMES GENERALS

Base 16.- Fases de la despesa

La gestió del pressupost de despeses es realitzarà mitjançant les fases d'Autorització de la despesa (A), de Disposició o compromís de la despesa (D), de Reconeixement o liquidació d'obligacions (O), d'Ordenació de pagament (P) i Pagament efectiu (R).

Les fases d'execució pressupostària es podran acumular quan la seva tramitació sigui simultània en les fases següents: AD, ADO, DO, d'acord amb allò disposat a les presents bases.

Base 17.- Acumulació de fases de la despesa

1. Un mateix acte administratiu pot abastar les fases A i D d'execució del pressupost de despeses en els supòsits següents:

- a) Nòmina del personal.
- b) Contractes menors previstos en la Base 21.
- c) Contractes modificats (sempre que la seva execució es confiï al contractista del contracte principal).
- d) Procediments negociats que per raons tècniques, artístiques o relacionades amb drets d'exclusiva només es puguin encomanar a un únic empresari.
- e) Contractació centralitzada, en els supòsits previstos en la normativa d'aplicació.
- f) Contractes basats d'acords marc.
- g) Aportacions previstes de manera nominal en el pressupost.
- h) Subvencions atorgades per concessió directa.
- i) Altres casos previstos en la normativa d'aplicació.

2. Es poden acumular les fases A, D i O d'execució del pressupost de despeses en els supòsits següents:

- a) Contractes menors que es tramitin com a pagament menor que no superin els 5.000 € (iva no inclòs) de valor estimat.
- b) Nòmina del personal.
- c) Contractes basats d'acord marc en els termes previstos en la base 22.
- d) Pagaments a compte de les quotes a la Seguretat Social del personal.
- e) Retribucions i indemnitzacions per assistència a òrgans de govern del personal electe.
- f) L'aplicació pressupostària dels justificants satisfets mitjançant bestreta de caixa fixa.
- g) Altres casos previstos en aquestes bases o que es derivin de la normativa d'aplicació.

3. L'òrgan competent per aprovar una despesa amb acumulació de fases serà el que ho sigui per la darrera fase acumulada.

Base 18.- Competències de la gestió de la despesa

L'aprovació, autorització de la despesa i adjudicació dels expedients de despesa correspondrà als òrgans del Consorci segons la seva competència, d'acord amb allò que estableixen els seus Estatuts. En concret:

- Correspondrà al Consell General del Consorci l'aprovació, autorització de la despesa i adjudicació dels expedients de contractació la quantia dels quals excedeixi del 20% dels recursos ordinaris del pressupost del Consorci, així com els contractes quan la seva durada sigui superior a quatre anys, i els plurianuals de durada inferior quan el seu import acumulat superi el percentatge indicat, referit els recursos ordinaris del pressupost del primer exercici.
- Correspondrà a la Comissió Executiva l'aprovació, autorització de la despesa i adjudicació dels expedients de contractació la quantia dels quals excedeixi del 10% dels recursos ordinaris del pressupost del Consorci i no en superi el 20%, i que no tinguin una durada superior a quatre anys, sempre que s'observin les prescripcions següents:
 - a) Que no s'ampliï el nombre de quatre anualitats, limitació que no regirà en l'arrendament d'immobles.
 - b) Que, en relació amb les inversions i les transferències de capital i amb les transferències corrents que es derivin de convenis subscrits amb entitats públiques o privades sense ànim de lucre, no se superin els percentatges del 70% per a l'exercici següent immediat, del 60% per al segon exercici, i del 50%, per al tercer i quart, percentatges tots ells referits al crèdit corresponent a l'any en què va comprometre's l'operació.
- Correspondrà a la Directora-Gerent l'aprovació, autorització de la despesa i adjudicació dels expedients de contractació la quantia dels quals no excedeixi del 10% dels recursos ordinaris del pressupost del Consorci, i que no tinguin una durada superior a quatre anys, sempre que s'observin les prescripcions següents:
 - a) Que no s'ampliï el nombre de quatre anualitats, limitació que no regirà en l'arrendament d'immobles.
 - b) Que, en relació amb les inversions i les transferències de capital i amb les transferències corrents que es derivin de convenis subscrits amb entitats públiques o privades sense ànim de lucre, no es superin els percentatges del 70% per a l'exercici següent immediat, del 60% per al segon exercici, i del 50%, per al tercer i quart, percentatges tots ells referits al crèdit corresponent a l'any en què va comprometre's l'operació.
- Per raons d'urgència o d'emergència, la Presidenta del Consorci podrà aprovar els expedients de despesa mitjançant decret, la competència dels quals sigui del Consell General o de la Comissió Executiva. En aquests casos, caldrà elevar aquestes resolucions per a la seva ratificació a la propera sessió del Consell General o Comissió Executiva que es convoqui, segons el cas.

Base 19.- Competència per al reconeixement i ordenació de pagaments

En base al que es preveu en l'article 18è. dels Estatuts del Consorci, el reconeixement d'obligacions i l'ordenació de pagaments correspon a la Directora-Gerent del Consorci.

Quan el reconeixement d'obligacions sigui conseqüència necessària de la realització efectiva d'una despesa en exercicis anteriors, sense que s'hagi autoritzat el compromís d'aquesta despesa, la seva aprovació correspon al Director General. Aquesta aprovació haurà d'informar-se per la Intervenció.

CAPÍTOL 2. DESPESES DE CONTRACTACIÓ PÚBLICA

Base 20.- Marc jurídic

1. Els expedients de contractació es tramitaran amb plena subjecció a la Llei de contractes del sector públic (en endavant, LCSP) o norma que el substitueixi, per la seva normativa de desenvolupament i la resta de normativa de contractació pública estatal i autonòmica que resulti aplicable a l'Administració local, així com pels plecs de clàusules administratives generals aprovats per la Diputació de Barcelona.

2. En la tramitació dels expedients de contractació s'han de respectar, entre d'altres, els principis de llibertat d'accés a les licitacions, publicitat, transparència dels procediments, i no discriminació i igualtat de tracte entre els licitadors, i d'assegurar, en connexió amb l'objectiu d'estabilitat pressupostària i control de la despesa, i el principi d'integritat, una eficient utilització dels fons destinats a la realització d'obres, l'adquisició de bens i la contractació de serveis mitjançant l'exigència de la definició prèvia de les necessitats a satisfer, la salvaguarda de la lliure competència i la selecció de l'oferta econòmicament més avantatjosa.

Base 21.- Particularitats relatives a la gestió de contractes

1. Baixes d'adjudicació

Les anul·lacions dels saldos sobrants, que es generin per la diferència entre l'import d'adjudicació d'un contracte i el seu import de licitació, es faran mitjançant un ajustament de valor negatiu, que s'haurà de tramitar conjuntament i simultàniament amb la proposta d'adjudicació. L'aprovació de l'ajustament de valor serà competència del mateix òrgan d'aprovació que autoritza la despesa.

2. Reajustament d'anualitats

Quan per retard en el començament de l'execució del contracte sobre el previst en l'inici de l'expedient de contractació, suspensions autoritzades, pròrrogues, modificacions o qualsevol altra raó d'interès públic degudament justificada, es produeixi un desajust entre les anualitats establertes en el plec de clàusules administratives particulars i les necessitats reals en l'ordre econòmic, l'òrgan de contractació ha d'acordar el reajustament d'anualitats pertinent.

3. Pròrrogues i endarreriments

- a) Els contractes administratius i privats podran ser objecte de pròrroga, quan s'hagi previst en els seus plecs de clàusules administratives particulars, s'hagi tingut en compte per a la determinació de la durada màxima del contracte i s'hagi previst als efectes del càlcul del valor estimat del contracte, a excepció dels contractes menors.
- b) La tramitació de la pròrroga requerirà d'aprovació expressa i justificació, i la seva comptabilització es farà mitjançant una operació AD en favor del contractista, per l'import que correspongui al nou període de vigència i amb càrrec a l'aplicació pressupostària adequada.
- c) Quan el contractista, per causes imputables a ell mateix, hagi incorregut en incompliment parcial, compliment defectuós o en demora respecte al compliment dels terminis establerts en el contracte, s'estarà al que preveu l'article 192 i 193 de la LCSP pel que fa a la potestat de resolució del contracte o d'imposició de penalitats, procedint a la seva aprovació.
- d) En cas de demora en el compliment del termini d'execució del contracte, es podrà tramitar l'aprovació de la seva ampliació sense penalització, sempre i que quedi acreditada justificadament l'absència de causes imputables al contractista en la demora, la necessitat de l'ampliació del termini i la durada prevista d'aquesta.

4. Lliurament, recepció i liquidació dels contractes de subministraments i serveis

- a) El contracte s'entén complert pel contractista quan aquest ha realitzat, d'acord amb els termes del mateix contracte i a satisfacció de l'Administració, la totalitat de la prestació. S'ha de deixar constància a l'expedient de la data d'entrega o realització de l'objecte del contracte.
- b) La constatació del compliment exigeix per part de l'Administració, dins el mes següent al lliurament o la realització de l'objecte del contracte, o el termini que estableixi el plec de clàusules administratives particulars, l'extensió d'una acta o document de recepció en el cas de contractes de subministrament i de serveis per a la redacció de projectes, informes i estudis tècnics, o anàlegs, i d'un informe que acrediti la correcta realització de les prestacions en el cas dels restants contractes de serveis.
- c) La liquidació del contracte, un cop aprovada, es notificarà al contractista. Si de la liquidació es dedueix un saldo a abonar al contractista es procedirà al seu abonament; si es posa de manifest una economia per al Consorci, es procedirà a fer un ajustament de valor en l'operació comptable.

5. Contractes amb preus unitaris.

- a) En els contractes, excepte acords marc, en què l'objecte es descompon en unitats el lliurament o realització de les quals es retribueix en termes de preus unitaris, el pressupost sempre té caràcter de màxim, i la gestió de la despesa es regeix per les determinacions establertes en els apartats següents.
- b) En els contractes en què el nombre d'unitats a proveir o executar sigui determinat, cal atènyer-se, en cas que hi hagi baixa d'adjudicació, al previst al punt 1 d'aquesta base.
- c) En els contractes en què el nombre d'unitats a proveir o executar sigui inicialment indeterminat, es podrà realitzar la seva concreció en l'adjudicació del contracte, quan així es derivi del plec de clàusules administratives particulars. Per a la

disposició de la despesa caldrà atènyer-se a aquesta circumstància i, si escau, a la baixa d'adjudicació.

6. Tramitació d'emergència

- a) La declaració que un expedient de contractació s'ha de tramitar per procediment d'emergència s'haurà d'efectuar de forma immediata a la producció del fet que la justifica, sense que es pugui demorar en el temps.
- b) La declaració d'emergència abastarà exclusivament aquelles activitats imprescindibles per esmenar la causa que la genera, i tan bon punt hagi desaparegut aquesta causa, cessarà l'emergència, de forma que la resta de l'activitat necessària per assolir l'objectiu pretès per l'Administració, però que ja no sigui d'emergència, es contractarà seguint els procediments ordinaris.
- c) En els supòsits de situacions relacionades amb pandèmies, crisis sanitàries o similars, la tramitació d'emergència s'ajustarà a les normes estatals o autonòmiques que regulin aquestes situacions.

7. Responsable del contracte

- a) Els plecs de la contractació, amb caràcter general, han de designar la persona, òrgan, càrrec o lloc de treball que exercirà les funcions del responsable del contracte previstes en l'article 62 del LCSP.
- b) El responsable del contracte exerceix les facultats de supervisió i vigilància en la seva execució, vetllant perquè, en cas d'incompliment, s'adoptin les mesures adients quant a la resolució del contracte o la imposició de penalitats.

8. Comprovació material de la inversió

De conformitat amb el previst a l'article 20 del Reial Decret 424/2017, de 28 d'abril, pel qual es regula el règim jurídic del control intern en les entitats del sector públic local, l'òrgan interventor efectuarà la comprovació material de les inversions en els termes establerts a les Instruccions de control intern aprovades pel Ple de la Diputació de Barcelona.

Base 22.- Particularitats relatives a la gestió d'acords marc

1. El Consorci pot concloure acords marc amb un o diversos empresaris, sempre que la utilització d'aquest instrument no sigui abusiva ni pugui restringir la competència. Els acords marc fixen les condicions dels contractes basats i delimiten el nombre d'empresaris.
2. El valor estimat es determina tenint en compte el valor màxim estimat del conjunt de contractes previstos durant la durada total de l'acord marc, incloent-hi les eventuals pròrrogues i modificacions, i d'acord amb els preus habituals del mercat.
3. Amb caràcter general, la durada dels acords marc no ha de superar un període de quatre anys, tret de casos excepcionals, limitant-se la possibilitat de preveure una major durada quan amb això es pugui assolir millor la finalitat contractual.
4. Els plecs dels acords marc amb diversos empresaris han d'establir el procediment d'adjudicació dels contractes basats. Amb caràcter general caldrà consultar a totes les empreses que en formen part.

5. Pel que fa a la gestió pressupostaria d'aquests expedients, caldrà seguir el següent procediment:

- a) Les propostes aprovatòries d'expedients de contractació relatius a acords marc incorporaran obligatòriament l'aprovació d'una retenció de crèdit (RC) per l'import del seu pressupost base de licitació, amb càrrec a les aplicacions pressupostaries que corresponguin.
- b) En el cas que l'adjudicació dels contractes basats requereixi una nova licitació, la proposta d'inici de la licitació incorporará l'aprovació de l'autorització de la despesa (A), i la posterior proposta d'adjudicació incorporará l'aprovació de la disposició de la despesa (D) amb càrrec a l'autorització de despesa. Excepcionalment podran acumular-se les fases AD en supòsits concrets.
- c) En el cas que l'adjudicació dels contractes basats no requereixi nova licitació, la proposta d'adjudicació incorporará l'aprovació de l'autorització i disposició de la despesa (AD) amb càrrec a la retenció de crèdit. Excepcionalment podran acumular-se les fases ADO en supòsits concrets.
- d) En tots els casos, els pagaments derivats requeriran la tramitació d'operacions comptables de reconeixement de l'obligació (O) prèvia presentació de la corresponent factura.

6. En els acords marc per al subministrament d'una pluralitat de béns per preus unitaris, de forma successiva i supeditada a les necessitats del Consorci, els albarans degudament conformats per l'òrgan o el responsable competent són suficients per acreditar la recepció de cada contracte derivat.

7. El responsable de l'acord marc exerceix també les funcions de responsable dels contractes basats tret que en els plecs de l'acord marc se'n designi un altre o s'estableixi el criteri per a la seva determinació. El responsable del contracte ha de supervisar el correcte desenvolupament de la seva execució a nivell pressupostari. Així mateix, el responsable del contracte ha de vetllar perquè l'adjudicació dels contractes derivats es faci de manera adequada i objectiva. A més, en el cas d'acords marc d'execució descentralitzada, ha d'adoptar les mesures de difusió i, si escau, dictar les instruccions d'aplicació adients, a fi que els diferents centres gestors en tinguin coneixement.

Base 23.- Criteris de valoració en els procediments oberts i restringits

1. Els criteris d'adjudicació han d'estar directament vinculats amb l'objecte del contracte donant-se preponderància, amb caràcter general als que puguin ser valorats mitjançant xifres o percentatges obtinguts a través de la mera aplicació automàtica de fórmules.

2. Els criteris hauran d'estar preestablerts amb claredat en els plecs de clàusules administratives particulars, evitant descripcions ambigües, equívokes o genèriques, i formulats de manera que s'asseguri l'adjudicació a l'oferta amb millor relació qualitat-preu.

3. Quan només s'utilitzi un criteri d'adjudicació, aquest ha d'estar relacionat amb els costos, podent ser el preu o un criteri basat en la rendibilitat. Quan se n'utilitzi més

d'un, el preu o altres criteris relacionats amb els costos sempre hi han de figurar, i han de tenir un pes significatiu en el total de la puntuació.

Base 24.- Contractes menors

1. Els contractes menors, que en tot cas han de formar part d'un expedient administratiu, no estaran subjectes a fiscalització limitada prèvia. La seva durada no podrà ser superior a un any.
2. Els contractes menors es gestionaran d'acord a la normativa interna que a tal efecte dicti la Diputació.
3. Quan el seu valor estimat sigui superior als 5.000 € (iva no inclòs) caldrà tramitar un acte administratiu aprovatori del contracte i de l'autorització i disposició de la despesa (AD). Els pagaments derivats requeriran la tramitació d'operacions comptables de reconeixement de l'obligació (O) prèvia presentació de la corresponent factura.
4. Quan el seu valor estimat no superi els 5.000 € (iva no inclòs) podran tramitar-se pel procediment de pagaments menors amb acumulació de les fases ADO, prèvia presentació de la corresponent factura.

Als efectes de la temporalitat dels crèdits prevista a l'article 176 del text refós de la Llei reguladora de les hisendes locals, els contractes menors tramitats mitjançant aquest procediment de pagaments menors, s'imputaran al pressupost de l'any en que es rebí la factura.

5. No es poden efectuar contractes menors de serveis amb persones físiques de manera reiterada, els quals puguin donar lloc a una relació laboral encoberta. La utilització del contracte menor amb la finalitat d'encobrir una relació laboral pot donar lloc a la responsabilitat administrativa corresponent.

CAPÍTOL 3. EXPEDIENTS DE RECURSOS HUMANS I NÒMINA

Base 25.- Plantilla i relació de llocs de treball

1. S'entén per plantilla el conjunt de places amb dotació pressupostària. En aplicació del previst a l'article 90 de la Llei 7/1985, reguladora de les bases de règim local i l'article 126 del Reial decret legislatiu 781/1986, de 18 de abril, pel qual s'aprova el Text refós de les disposicions legals vigents en matèria de règim local, la plantilla s'aprova conjuntament amb el pressupost.
2. La plantilla comprèn totes les places dotades pressupostàriament, ocupades o vacants, agrupades segons que corresponguin a personal funcionari, laboral o eventual, classificades en cossos, escales, subescales, classes i categories.
3. La relació de llocs de treball haurà de contenir, almenys, la denominació dels llocs, els grups de classificació professional, els cossos o escales, si s'escau, a què estiguin adscrits, els sistemes de provisió i les retribucions complementàries.
4. La plantilla i la relació de llocs de treball aprovades podran ser modificades al llarg de l'exercici amb les limitacions que s'estableixin en els preceptes bàsics de les lleis de pressupostos generals de l'Estat i altra normativa d'anàloga vinculació.

Base 26.- Gestió de la nòmina

1. Les despeses derivades de les retribucions del personal funcionari, laboral, eventual o directiu es tramitaran en el mes de gener mitjançant documents comptables AD per les places previstes en la plantilla; posteriorment cada vegada que es tramiti un acte administratiu que pugui suposar major despesa sobre la ja prevista, es tramitarà el corresponent document comptable AD; mensualment en el moment de tramitar la nòmina es confeccionaran els documents O. Excepcionalment, i si no és possible aplicar el procediment assenyalat en el paràgraf anterior, la comptabilització de la nòmina es farà mitjançant documents ADO.

2. Les operacions comptables justificatives de les nòmines aniran acompanyades d'una proposta de pagament signada per la Directora-Gerent, del contingut de la qual s'haurà d'inferir la següent informació: que les nòmines han estat confeccionades d'acord amb la normativa vigent i en aplicació dels acords corporatius, que el personal al qual se li ha confeccionat la nòmina ha prestat els serveis efectius que es retribueixen i que les variacions retributives produïdes en les respectives nòmines estan emparades en les corresponents resolucions administratives adoptades per l'òrgan competent.

Base 27.- Bestretes al personal

Es podrà concedir una bestreta sense interès, a compte de les retribucions a percebre, als empleats del Consorci en situació de servei actiu i d'alta en la nòmina, en els termes regulats en els vigents acords de condicions de treball.

Atès que la percepció d'una bestreta reintegrable sense interès suposa l'obtenció d'un rendiment del treball en espècie, aquesta estarà subjecta a l'IRPF i inclosa en la cotització a la Seguretat Social.

Aquestes despeses s'imputaran a les aplicacions pressupostàries 333 83000 i 333 83100, segons si el termini de devolució es de 12 mesos o superior, respectivament.

CAPÍTOL 4. PARTICULARITATS D'ALTRES DESPESES

Base 28.- Convenis de col·laboració

1. El Consorci podrà aprovar i formalitzar convenis de col·laboració amb qualsevol entitat, pública o privada, com a fórmula de gestió de qualsevol de les competències de la corporació, llevat que el seu objecte estigui inclòs en els contractes regulats a la Llei de contractes del sector públic.

2. La seva tramitació es farà de conformitat amb el que preveuen la Llei 40/2015, d'1 d'octubre, de règim jurídic del sector públic i la Llei 26/2010, del 3 d'agost, de règim jurídic i de procediment de les administracions públiques de Catalunya.

Base 29.- Beques de col·laboració

1. Per a la convocatòria i atorgament de beques de col·laboració, s'atendrà al que disposen les bases generals per a la convocatòria i atorgament de beques de col·laboració a desenvolupar en l'àmbit de la Diputació de Barcelona i dels seus organismes autònoms.

2. Tant la convocatòria com la concessió seran competència de la Directora-Gerent. Les beques de col·laboració regulades a les bases generals referides al punt 1, estaran sotmeses a les corresponent retencions a compte de l'IRPF i a les cotitzacions a la Seguretat Social, mitjançant la seva integració en el sistema de gestió de recursos humans.

3. Simultàniament amb la convocatòria, s'autoritzarà la despesa amb càrrec a l'aplicació pressupostària que correspongui del concepte econòmic 481. En el moment de la concessió, es disposarà la despesa corresponent (D).

4. En el cas de beques formalitzades mitjançant conveni amb universitats públiques, col·legis professionals o universitats o escoles privades, es substituirà la convocatòria, prevista en l'apartat segon d'aquesta base, per una relació de possibles becaris que aportaran les entitats amb les que es formalitzi el conveni.

Base 30.- Premis i ajuts a estudis o projectes d'investigació

A tots els efectes, tindran la consideració de subvenció dinerària les dotacions econòmiques que el Consorci faci efectives en concepte de premis i en concepte d'ajuts econòmics en forma de beques a estudiants per al finançament dels seus estudis o dels seus projectes d'investigació, que siguin atorgats mitjançant concurrència competitiva amb convocatòria pública.

Base 31.- Despeses pluriennals

Podran adquirir-se compromisos per despeses que hagin d'estendre's a exercicis posteriors a aquell en que s'autoritzen, sempre que la seva execució s'iniciï en el propi exercici.

El tràmit i aprovació de despeses pluriennals s'ajustarà al previst a la Llei d'hisendes locals, el RD 500/1990 i a les instruccions sobre compromisos de despesa de caràcter pluriennal que dicti la Diputació de Barcelona.

La imputació pressupostària de totes les despeses pluriennals s'ajustarà al ritme previst en l'execució de la despesa.

Base 32.- Tramitació avançada d'expedients de despesa

1. Es podran autoritzar i disposar despeses que s'hagin d'executar íntegrament en exercicis futurs, sempre que en el corresponent acte administratiu consti expressament que l'efectivitat de la despesa queda supeditada a la condició suspensiva que en el pressupost futur s'hi consigni el crèdit corresponent.

2. El tràmit i aprovació de la tramitació anticipada de despeses s'ajustarà al previst a la Llei d'hisendes locals i al RD 500/1990 pel que fa als casos previstos i als límits de durada i import.

3. La imputació pressupostària d'aquestes s'ajustarà al ritme previst en l'execució de la despesa. En cap cas es podrà iniciar l'execució de la despesa fins que entri en vigor el nou pressupost.

4. Podran tramitar-se expedients de despesa condicionats a modificacions pressupostàries fins a la fase de compromís de la despesa (fase D). La proposta de resolució haurà d'indicar expressament que l'aprovació de l'expedient queda condicionada a l'aprovació de la modificació de crèdit i el servei gestor es responsabilitzarà de la tramitació de les propostes de despesa corresponents en el moment en que s'hagi comptabilitzat la modificació de crèdit. En cap cas es podrà iniciar l'execució de la despesa fins que entri en vigor la modificació de crèdit.

Base 33.- Reconeixement extrajudicial de crèdit

La tramitació dels reconeixements extrajudicials de crèdit s'efectuarà en els termes establerts a les Instruccions de control intern aprovades pel Ple de la Diputació de Barcelona.

TÍTOL IV. GESTIÓ DELS INGRESSOS

CAPÍTOL 1. FASES DE L'INGRÉS

Base 34.- Estat d'ingressos

L'estat dels ingressos del pressupost constitueix les previsions dels recursos que s'estimen obtenir al llarg de l'exercici.

Base 35.- Estructura pressupostària del pressupost d'ingressos

La aplicació pressupostària de l'Estat dels Ingressos està formada únicament pel concepte econòmic, a nivell de cinc dígitos.

L'estructura pressupostària de l'Estat dels Ingressos s'ajustarà al que estableix l'Ordre ministerial EHA/3565/2008, de 3 de desembre de 2008 reguladora de l'estructura dels pressupostos de les entitats locals.

CAPÍTOL 2. FASES DE L'INGRÉS

Base 36.- Compromisos d'ingrés

Quan es tingui coneixement que el Consorci ha de rebre d'una entitat o persona, pública o privada, un ingrés per finançar les activitats de la pròpia entitat, s'haurà de tramitar i comptabilitzar un compromís d'ingrés.

Base 37.- Reconeixement de drets

Quan el Consorci tingui dret a cobrar una quantitat, ja sigui derivada d'un tribut o preu públic, d'una aportació de tercers, d'una alienació de béns o d'una operació de crèdit, caldrà tramitar i comptabilitzar el corresponent reconeixement del dret.

En el cas de taxes i preus públics gestionats pel Consorci s'haurà de vetllar per la recaptació d'aquests en període voluntari. Finalitzat el període voluntari ho comunicaran a la Tresoreria perquè tramiti el pas a la via de constrenyiment dels valors corresponents, mitjançant un càrrec a l'ORGT.

Correspondrà a la Directora-Gerent l'aprovació de les liquidacions de les taxes i preus públics gestionats pel Consorci que es practiquin, en base al que es preveu en l'article 18è. dels Estatuts del Consorci.

La Directora-Gerent tindrà la competència per al reconeixement i liquidació dels restants drets a favor del Consorci.

En el cas de drets reconeguts que no hagin estat aprovats mitjançant un acte administratiu, s'elaborarà una relació periòdica dels mateixos per a la seva aprovació. Aquesta serà competència de la Directora-Gerent .

Base 38.- Anul·lacions i cancel·lacions de drets reconeguts

Quan sigui procedent anul·lar un dret reconegut, es comunicarà a la Intervenció de manera degudament justificada i, previ informe d'aquesta, es tramitarà l'aprovació i es comptabilitzarà l'anul·lació.

Els actes administratius d'anul·lació, modificació o baixa de drets reconeguts i liquidats reconeguts correspondran als següents òrgans:

- L'anul·lació, declaració de lesivitat o modificació d'actes administratius de reconeixement i liquidació de drets correspondrà al mateix òrgan que va dictar l'acte inicial.
- A la Directora-Gerent li correspondran les següents facultats: anul·lació o modificació de drets que figurin dintre de l'agrupació d'exercicis tancats quan no hi hagués hagut constància d'un acte administratiu que servís de base al corresponent contret; així mateix li correspondran les declaracions de baixa per prescripció o per fallits.
- Quan l'anul·lació derivi del procés executiu, les comunicacions provindran de l'ORGT, i aniran acompanyades de la documentació justificativa.

Quan s'hagin de modificar o anul·lar saldos deutors o creditors de conceptes no pressupostaris, el servei gestor ho sol·licitarà a la Intervenció General, tot acompanyant la documentació justificativa corresponent. L'òrgan competent per a la seva aprovació serà la Directora-Gerent .

Base 39.- Cobrament o recaptació

El cobrament o recaptació dels ingressos del Consorci es farà habitualment en comptes corrents del mateix o en els corresponents comptes corrents restringits d'ingressos específics del Consorci. Es comptabilitzaran els ingressos tan bon punt se'n tingui coneixement, encara que sigui mitjançant pendents d'aplicació. La Tresoreria informará dels ingressos produïts, així com del seu origen o causa.

Es recorda la prohibició terminant de tenir caixes especials i, per tant es disposa amb caràcter general que tots els ingressos es facin a la Tresoreria General. Les quantitats que recaptin dependències expressament autoritzades hauran d'ésser ingressades, com màxim setmanalment, en els comptes de recaptació restringida que existeixin o que es creïn a tal fi, fiscalitzades per la Intervenció i la Tresoreria. La liquidació dels ingressos s'efectuarà en terminis no superiors a un mes.

Base 40.- Devolució d'ingressos indeguts

En els casos que sigui procedent efectuar una devolució d'ingressos indeguts, caldrà tramitar el corresponent acord o resolució i aprovar la devolució. Correspondrà a la Directora-Gerent l'aprovació de les devolucions, en base al que es preveu en l'article 18è. dels Estatuts del Consorci. Un cop aprovada la devolució, es tramitarà la corresponent ordre de pagament, que serà satisfeta per la Tresoreria.

Base 41.- Rectificacions de saldos pendents d'exercicis tancats

Quan es detecti un error en els saldos pendents de drets reconeguts d'exercicis tancats, serà competència de la Directora-Gerent la tramitació i aprovació de la rectificació. Tota rectificació haurà d'anar acompanyada de la corresponent documentació justificativa.

TÍTOL V. TRESORERIA

CAPÍTOL 1. OPERATÒRIA DE FUNCIONAMENT

Base 42.- Disposició de fons

La disposició dels fons del Consorci s'efectuarà mitjançant signatura conjunta, en els xecs o transferències bancàries que es lliurin, de la Directora-Gerent, Tresorera i Interventor, o per les persones que legalment els substitueixin.

Base 43.- Col·locació d'excedents

La col·locació dels excedents temporals de Tresoreria, d'acord amb el que disposa l'article 199 del TRLRHL, serà aprovada per la Directora-Gerent i es realitzarà mitjançant la constitució de dipòsits a curt termini o ingressos en comptes financers.

L'ordenació de la inversió financera temporal es farà a proposta de la Tresoreria, previ informe de la Intervenció i aplicant criteris de rendibilitat i seguretat.

Base 44.- Mitjans de cobrament

Els cobraments del Consorci es faran en diner de curs legal, xec o transferència bancària a comptes del mateix, per domiciliació de rebuts i per targeta de crèdit o dèbit, així com per qualsevol altre mitjà autoritzat.

Quan un creditor tingui deutes vençuts amb el Consorci es podrà efectuar d'ofici la corresponent compensació, que s'efectuarà sense moviment de fons. L'òrgan competent per autoritzar les compensacions de deutes és la Directora-Gerent .

Resta autoritzada la utilització de les noves tecnologies i de l'entorn internet per optimitzar la recaptació dels ingressos, com ara la transmissió telemàtica i posada al cobrament de fitxers que continguin remeses de rebuts domiciliats, o qualsevol operació anàloga que s'estimi convenient i garanteixi el respecte als principis de legalitat i seguretat.

Base 45.- Mitjans de pagament

La Tresoreria utilitzarà, amb caràcter general, com a sistema de pagament la transferència bancària, si bé queden autoritzats subsidiàriament la resta de sistemes de pagament existents en el mercat financer en cada moment, per a aquells supòsits que es determinin.

Igualment, resta autoritzada la utilització de les noves tecnologies i de l'entorn internet per facilitar les operacions de pagament, com ara la transmissió telemàtica de fitxers d'ordres de transferències, o operacions anàlogues, tot garantint el compliment dels principis de legalitat i seguretat.

Les resolucions d'entitats embargants seran directament executives i no caldrà dictar cap acte administratiu a tal efecte.

Base 46.- Terminis de pagament

Les factures o documents acreditatius de les despeses s'hauran d'entrar en el Registre del Consorci i el seu pagament es realitzarà, amb caràcter general, en els terminis previstos a la Llei de contractes del sector públic, la Llei 3/2004, de 29 de desembre, per la qual s'estableixen mesures de lluita contra la morositat en les operacions comercials i la seva modificació en el Reial decret llei 4/2013 en el capítol II, art. 33.

Tots els proveïdors que hagin lliurat béns o prestat serveis al Consorci poden expedir i remetre factura electrònica. En tot cas, les entitats a les quals es refereix l'article 4 de la Llei 25/2013, de 27 de desembre, d'impuls de la factura electrònica i de creació del Registre comptable de factures en el Sector públic, estan obligats a l'ús de la factura electrònica i a la seva presentació a través del Punt general d'entrada de factures electròniques de Catalunya (e.FACT), ja sigui directament o través d'altres punts d'entrada que es puguin habilitar. Resten excloses de l'obligació de facturació electrònica les factures que no ultrapassin l'import de 5.000,00- Euros (IVA inclòs).

Base 47.- Cessió de drets de cobrament

Pel que fa a la cessió de drets de cobrament s'estarà al que es disposa en la circular "INSTRUCCIONS SOBRE CESSIÓ DE CRÈDITS A FAVOR DE TERCERS" de la Diputació de Barcelona, o en aquella altra normativa que aprovi la Diputació regulant les cessions de drets de cobrament.

L'òrgan competent per a l'aprovació de la cessió de drets de cobrament és la Directora-Gerent.

CAPÍTOL 2. BESTRETA DE CAIXA FIXA

Base 48.- Bestreta de Caixa Fixa

1. L'art. 190 del text refós de la Llei Reguladora de les Hisendes Locals, aprovat pel RDL 2/2004, de 5 març, defineix les bestretes de caixa fixa en el termes següents: "*Para las atenciones corrientes de carácter periódico o repetitivo, los fondos librados a justificar podrán tener el carácter de anticipos de caja fija*".

L'article 73.1 del RD 500/1990 estableix que "*Para atenciones de carácter periódico o repetitivo, tales como dietas, gastos de locomoción, material de oficina no inventariable,*

conservación y otros de similares características, los fondos librados a justificar podrán tener el carácter de anticipos de caja fija”.

2. Als efectes de facilitar la gestió immediata de les petites despeses ordinàries del Consorci, es disposarà d'un compte corrent bancari a l'objecte de situar la bestreta de caixa fixa, amb càrrec del qual es satisfaran les despeses d'aquesta naturalesa.

El saldo del compte corrent en qüestió no serà superior, en qualsevol moment, a 6.000,00 Euros.

El compte corrent bancari a què es refereix la present base anirà a nom de “Consorti. Bestretes de Caixa Fixa”, i la Directora-Gerent tindrà signatura per a la seva obertura i cancel·lació. Per a la disposició de fons es requerirà la signatura de la Directora-Gerent i de la Tresoreria.

Amb caràcter de bestretes de caixa fixa es podran efectuar provisions de fons per atendre les despeses que es relacionen a continuació:

212 Edificis i altres construccions

212.00 manteniment edifici

213 Maquinària, instal i utilatge

213.00 Manteniment maq. I instal·lacions

213.01 Contractes manteniment

213.02 Manteniment climatització

216 Equips per processos d'informació

216.00 Manteniment equips/programari

220 Material d'oficina

220.00 ordinari no inventariable

220.01 Premsa, revistes i publicacions

220.02 Material informàtic no inventariable

221 Subministraments

221.00 Energia elèctrica

221.01 Aigua

221.07 Altres subministraments

221.08 Material conservació-restauració

221.09 material escolar

222 Comunicacions

222.00 Serveis de Telecomunicacions

222.01 Postals

222.03 Comunicacions informàtiques

223 Transports

223.00 Transports

224 Primes d'assegurança

224.00 Primes d'assegurança

226 Despeses diverses

226.01 Atencions protocol·làries

226.02 Publicitat i propaganda

226.06 Reunions, conferències i cursos

226.09 Exposicions

226.11 Quotes associacions

226.15 Restauració d'objectes

226.99 Altres despeses diverses

227 Treballs altres empreses i prof.

227.99 Altres treballs realitzats per altres empreses i prof.

230 Dietes

230.10 Dietes personal directiu

230.20 Dietes del personal no directiu

213 Locomoció

231.10 Locomoció personal directiu
231.20 Locomoció personal directiu
240 Despeses d'edició i distribució
240.01 Publicacions
359 Altres despeses financeres
359.00 Comissions bancàries

L'import individual màxim de les despeses a tramitar mitjançant bestreta de caixa fixa és de 600 euros.

La provisió de fons no s'aplicarà en la comptabilitat pressupostària, té naturalesa d'operació extrapressupostària.

La reposició de fons es tramitarà mitjançant l'expedició d'ordres de pagament amb l'aplicació als conceptes pressupostaris als que corresponguin les quantitats justificades.

Les sortides de fons s'efectuaran mitjançant taló, retirada efectiu per targeta o ordre de transferència bancària, i solament es destinaran al pagament de les despeses per quina atenció es va concedir la bestreta de caixa fixa.

Les compres que hagin de realitzar-se per internet es tramiten des de la Tresoreria. La seva justificació serà a càrrec del centre gestor per mitjà de la bestreta de caixa fixa amb la factura resultant de la compra.

TÍTOL VI. TANCAMENT DE L'EXERCICI

Base 49.- Data límit de tramitació d'operacions

El pressupost de despeses es tancarà a 31 de desembre, en conseqüència, no s'admetran factures, certificacions o documents relatius a operacions de l'exercici de tancament amb data de registre d'entrada del Consorci posterior a aquella data. La liquidació del pressupost corrent contemplarà com reconeixement de les obligacions les que estiguin en fase O en aquella data.

El pressupost d'ingressos es tancarà, així mateix, a 31 de desembre, tot considerant com drets reconeguts els que s'hagin liquidat i aprovat fins aquella data. Els drets reconeguts nets seran els que resultin de la diferència entre els drets reconeguts i les anul·lacions, siguin per baixa o per devolució d'ingressos indeguts.

Base 50.- Cancel·lació de saldos de les fases de despesa

D'acord amb l'article 92.1 del Reial decret 500/1990, totes les propostes de despesa que no estiguin en fase O (obligacions reconegudes) i P (ordenació de pagaments) a 31 de desembre, seran anul·lades automàticament, sens perjudici d'allò que estableix l'article 182 del Text refós de la Llei reguladora de les hisendes locals aprovat pel Reial decret legislatiu 2/2004, de 5 de març.

Base 51.- Drets reconeguts no cobrats

Els drets reconeguts nets no cobrats s'incorporaran a l'agrupació de pressupostos tancats d'ingressos de l'exercici següent.

Base 52.- Criteris d'aplicació comptable de fi d'exercici

1. Amortitzacions

Els béns integrats en l'immobilitzat material i immaterial del Consorci s'amortitzaran segons les Normes de reconeixement i valoració de la Instrucció de Comptabilitat per a l'Administració Local, en el seu apartat número 7.

El càlcul de les amortitzacions es practicarà per a cada bé, segons els criteris determinats en el manual de gestió d'actius del programari SICALWIN "Gestió patrimonial: manual de normes i procediments". A aquests efectes en l'Annex 2 de les presents Bases s'adjunta còpia de la Taula de classificacions i comptes, inclosa en l'esmentat manual, i que conté, entre d'altra informació, els percentatges d'amortització i la vida útil per les diferents classificacions de béns.

2. Deterioraments per insolvències

En aplicació del principi de prudència, s'estimarà un deteriorament de valor a la fi de l'exercici pressupostari en funció dels imports pendents de cobrament, tant pressupostaris com no pressupostaris, el qual s'aplicarà al compte 490 "Deteriorament de valor de crèdits". Aquest import minorarà el romanent líquid de tresoreria disponible del Consorci.

El deteriorament de valor dels saldos pendents de cobrament s'aplicarà a tots aquells saldos pressupostaris, i als de caràcter no pressupostari, excepte aquells que corresponguin a una Administració pública. Els percentatges de deteriorament seran els que s'indiquen a continuació:

ANTIGUITAT DELS CRÈDITS	%
a) Els drets pendents de cobrament liquidats dintre del pressupost al que correspon la liquidació (any n), es minoraran en un	25%
b) Els drets pendents de cobrament liquidats dintre del pressupost de l'exercici n-1, es minoraran en un	75%
c) Els drets pendents de cobrament liquidats dintre dels pressupostos dels exercicis n-2 i anteriors, es minoraran en un	100%

Els percentatges de deteriorament anteriorment esmentats s'aplicaran als saldos deutors pressupostaris que corresponguin als capítols pressupostaris 1, 2 i 3. No obstant això, si un saldo determinat d'import significatiu es considera de difícil cobrament, es podrà comptabilitzar un deteriorament de valor per un import individualitzat de forma separada de l'estimació global per als percentatges abans assenyalats. En relació als saldos deutors de la resta de capítols pressupostaris i als de caràcter no pressupostari, s'estimarà un deteriorament de valor en funció de les característiques específiques dels conceptes pendents de cobrament existents a la fi de l'exercici.

3. Periodificacions

A final de l'exercici i a l'objecte de registrar les despeses i els ingressos produïts en funció del corrent real dels béns i serveis que els mateixos representen i no en funció del corrent

monetari o financer derivat dels mateixos, es realitzaran en la comptabilitat financera els assentaments comptables necessaris per tal de reflectir els ajustaments escaients.

En particular caldrà realitzar aquest ajust en els següents casos:

- Despeses financeres, donat que la seva meritació de manera habitual no coincideix amb l'any natural.
- Despeses no financeres amb meritació diferent del criteri de reconeixement aplicat pressupostàriament (pagues extraordinàries, assegurances etc.).
-

4. Provisions i contingències

Les provisions constitueixen aquelles obligacions futures, de tipus legal, contractual o implícites, en les quals hi ha una probabilitat estimada igual o superior al 50% que esdevinguin realment. A la fi de cada exercici, en base a informes dels centres gestors corresponents, la Directora-Gerent avaluarà els possibles riscos que ha de fer front la corporació, l'estimació de la probabilitat del seu esdeveniment, així com una estimació de la seva quantia.

Així mateix, s'avaluaran els possibles actius o passius contingents, quan s'estimin drets o obligacions futurs, respectivament, amb una probabilitat que esdevinguin realment inferior al 50%. Tant els actius com els passius contingents no es reflectiran en la comptabilitat de la corporació, però s'informaran de forma detallada en la memòria del Compte general.

CAPÍTOL 2.- LIQUIDACIÓ DEL PRESSUPOST I COMPTES ANUALS

Base 53.- Liquidació del pressupost

1. Les operacions de liquidació del pressupost es regiran pel que disposen els articles 191 i 193 del TRHL, els articles 89 a 105 del R.D. 500/1990 i per la Instrucció de Comptabilitat per a l'Administració Local.

2. En la liquidació del pressupost es calcularà el resultat pressupostari ajustat i el romanent líquid de tresoreria, segons els termes establerts en els articles 101 a 105 del R.D. 500/1990 i la Instrucció de Comptabilitat per a l'Administració Local, així com els romanents de crèdit que s'incorporaran en el pressupost de l'exercici següent. El romanent líquid de tresoreria de l'exercici que es tanca pot constituir un recurs per al finançament de modificacions de crèdit del pressupost de despeses de l'exercici següent relatiu a les incorporacions de romanents de crèdit.

3. La liquidació del pressupost serà proposada per a la Directora-Gerent al President del Consorci per tal que aquest l'aprovi abans del dia 1 de març de l'exercici següent, i se'n donarà compte al Consell General en la primera sessió que celebri.

4. En base als estats comptables de la liquidació, la Intervenció avaluarà l'acompliment de les regles fiscals segons els termes establerts per la Llei Orgànica 2/2012, de 27 d'abril, d'Estabilitat Pressupostària i Sostenibilitat Financera, per a que s'integrin a tot el grup considerat sector d'administració pública de la Diputació de Barcelona.

Base 54.- Compte General

La confecció del Compte General de l'exercici pressupostari del Consorci es regirà pel que disposa la Instrucció de Comptabilitat i els articles 208 a 212 del TRLRHL.

El Compte General del Consorci serà aprovat pel seu Consell General i es trametrà a la Intervenció General de la Diputació de Barcelona per tal que s'integrin al Compte General d'aquesta Corporació.

TÍTOL VII. DISPOSICIONS FINALS

Les presents Bases d'Execució entraran en vigor juntament amb el pressupost i regiran durant la vigència d'aquest i, en el seu cas, de la seva pròrroga.

Les presents Bases podran modificar-se per acord del Consell General. Aquesta modificació no precisarà exposició al públic salvat que es pogués donar alguna de les circumstàncies previstes en l'art. 170 del TRHL.

Amb caràcter supletori per allò no regulat amb les presents Bases s'aplicarà el que disposin les Bases d'Execució del Pressupost General de la Diputació de Barcelona i la normativa legal vigent.

Qualsevol modificació de la normativa estatal o autonòmica que signifiqui una modificació de les presents Bases d'execució s'entendrà d'immediata aplicació, considerant-se automàticament adaptades aquestes bases als canvis haguts.

33907394N
SILVIA
CARBONELL (R:
P5800037C)

Firmado digitalmente
por 33907394N
SILVIA CARBONELL (R:
P5800037C)
Fecha: 2020.10.19
13:56:57 +02'00'



ANNEX I

TAULA DE CLASSIFICACIONS I COMPTES DEL MANUAL DE GESTIÓ D'ACTIUS DEL PROGRAMARI SICALWIN: "GESTIÓ PATRIMONIA: MANUL DE NORMES I PROCEDIMENTS". PERCENTATGES D'AMORTITZACIÓ I LA VIDA ÚTIL PER LES DIFERENTS CLASSIFICACIONS DE BÉNS

Codi	Classificació	C. Quantitatius		C. Amortització		Comptes										Tipus gestió	
		Adq.	Milions	?	%	Imm.	Curs	Dot. A.	A. Ac.	R (6)	R (7)	FDot.	De.V.	Rev.D	D.Us.C		R.Us.C
2	Drets reals																
	20 Drets reals																
	2001 Drets reals																
	2001 01 Drets reals a favor	4,00	-	SI		2090	2099	6809	2809	6700	7100	6909	2909	7909	-	-	Simple
	2001 02 Aportaments urbanístics del sector industrial	0,00	-	No		2090	2099	6809	2809	6700	7100	6909	2909	7909	-	-	Simple
3	Mobiliars																
	30 Equip de procés d'informació																
	3001 Equip de procés d'informació																
	3001 01 Equip de procés d'informació	600,00	-	SI	4	26,00	2170	6817	2817	6710	7710	6917	2917	7917	2999	7999	Simple
	3001 02 Electrònica (in zpra)	1.000,00	-	SI	4	26,00	2170	6817	2817	6710	7710	6917	2917	7917	2999	7999	Complex
	3001 03 Elements informàtics inventariables globalment	-	-	SI	4	25,00	2170	6817	2817	6710	7710	6917	2917	7917	2999	7999	Inv. Gen.
	3001 04 Equip de procés d'informació (in zpra)	600,00	-	SI	4	25,00	2170	6817	2817	6710	7710	6917	2917	7917	2999	7999	Quantitat
31	Vehicles																
	3101 Vehicles																
	3101 01 Vehicle	3.000,00	1.200,00	SI	8	12,50	2180	6818	2818	6710	7710	6918	2918	7918	2999	7999	Simple
	32 Maquinària, instal·lacions i utilitatge																
	3201 Maquinària																
	3201 017 Maquinària general	700,00	300,00	SI	17	8,33	2140	6814	2814	6710	7710	6914	2914	7914	2999	7999	Simple
	3201 022 Aparells de mesura i laboratoris	400,00	300,00	SI	7	14,29	2140	6814	2814	6710	7710	6914	2914	7914	2999	7999	Simple
	3201 032 Elements de seguretat i comunicació	600,00	300,00	SI	7	14,29	2140	6814	2814	6710	7710	6914	2914	7914	2999	7999	Simple
	3202 Instal·lacions tècniques																
	3202 012 Instal·lacions de servei públic	600,00	300,00	SI	15	6,67	2150	6815	2815	6710	7710	6915	2915	7915	2999	7999	Complex
	3203 Utilitatge																
	3203 012 Estris i eines	300,00	-	SI	7	14,29	2140	6814	2814	6710	7710	6914	2914	7914	2999	7999	Inv. Gen.

Codi	Classificació	C. Quantitatius		C. Amortització		Comptes										Tipus gestió		
		Adq.	Milions	↑	Vida	%	Imm.	Curs	Dot. A.	A. Ac.	R (R)	R (T)	P.Det.	Det.V.	Rev.D		D.U.S.C	R.U.S.C
33	Altres béns mobles																	
3301	Mobiliari																	
3301 01	Mobiliari general (simple)	300,00	-	5	1010,002160		2360	6816	6710	7710	6918	2916	7916	2999	7999	7999	Simple	
3301 02	Mobiliari general (quantitat)	300,00	-	5	1010,002160		2360	6816	6710	7710	6918	2916	7916	2999	7999	7999	Quantitat	
3301 03	Mobiliari general (inversió gen.)	300,00	-	5	1010,002160		2360	6816	6710	7710	6918	2916	7916	2999	7999	7999	Inv. Gen.	
3301 04	Mobiliari esportiu (simple)	300,00	-	5	1010,002160		2360	6816	6710	7710	6918	2916	7916	2999	7999	7999	Simple	
3301 05	Mobiliari esportiu (inversió gen.)	300,00	-	5	1010,002160		2360	6816	6710	7710	6918	2916	7916	2999	7999	7999	Inv. Gen.	
3301 07	Mobiliari urbà (quantitat)	300,00	-	5	812,502160		2360	6816	6710	7710	6918	2916	7916	2999	7999	7999	Quantitat	
3301 08	Mobiliari urbà (inversió gen.)	300,00	-	5	812,502160		2360	6816	6710	7710	6918	2916	7916	2999	7999	7999	Inv. Gen.	
3301 09	Mobles de valor econòmic considerable	600,00	-	5	1010,002160		2360	6816	6710	7710	6918	2916	7916	2999	7999	7999	Simple	
3302	Entris i equipament administratiu																	
3302 01	Equips d'oficina i fotocopiadors	300,00	-	5	812,502160		2360	6816	6710	7710	6918	2916	7916	2999	7999	7999	Simple	
3302 02	Electrodomèstics	300,00	-	5	1010,002160		2360	6816	6710	7710	6918	2916	7916	2999	7999	7999	Simple	
3302 03	Forns biològics i a ultrasons	-	-	5	520,002160		2360	6816	6710	7710	6918	2916	7916	2999	7999	7999	Inv. Gen.	
3302 04	Condensadors i galtes o equivalents	300,00	-	5	1010,002160		2360	6816	6710	7710	6918	2916	7916	2999	7999	7999	Inv. Gen.	
34	Equipaments específics																	
3401	Activitat de ràdio, cel i espectacles																	
3401 01	Equip de tractament d'imatge senyal, so i lluminació	600,00	300,00	5	17	8,33	2140	2340	6814	2814	6710	7710	6914	2914	2999	7999	Simple	
3401 02	Equipament espèc d'actes	-	-	5	5	20,00	2190	2390	6819	2819	6710	7710	6919	2919	2999	7999	Inv. Gen.	
3401 03	Indumentaris, musicals	300,00	-	5	10	10,00	2190	2390	6819	2819	6710	7710	6919	2919	2999	7999	Simple	
3402	Altres equipaments específics																	
3402 01	Furns i panells medicostimulants	600,00	300,00	5	17	8,33	2140	2340	6814	2814	6710	7710	6914	2914	2999	7999	Simple	
3402 02	Equipament mèdic	600,00	300,00	5	12	8,33	2140	2340	6814	2814	6710	7710	6914	2914	2999	7999	Simple	
3402 03	Armes i elements de seguretat personal	600,00	-	5	7	14,29	2140	2340	6814	2814	6710	7710	6914	2914	2999	7999	Quantitat	

Codi	Classificació	C. Quantificació		C. Amortització		Comptes										Tipus Gestió		
		Adq.	Millors	?	Vida	%	Imm.	Curs	Det.A.	A.Ac.	R (6)	R (7)	PDet.	Det.V.	Rev.D		D.Uu.C	R.Uu.C
4 Drets de propietat immaterial																		
40 Drets de propietat immaterial																		
4001	Drets de propietat immaterial																	
4001 01	Propietat intel·lectual	0,00	-	SI	10		2030	2099	6603	2603	6700	7700	6903	2603	7903	-	-	Simple
4001 02	Propietat industrial	0,00	-	SI	10		2030	2099	6603	2603	6700	7700	6903	2603	7903	-	-	Simple
5 Quotes, parts al·liques i títols de capital d'empreses																		
50 Quotes, parts al·liques i títols de capital d'empreses																		
5001	Accions i participacions en societats mercantils i entitats del grup																	
5001 01	Accions i participacions en societats mercantils del grup	0,00	-	No	-		2501	-	-	-	6660	7660	6960	2560	7660	-	-	Quantitat
5002	Altres immobilitzat financer																	
5002 01	Obligacions, bons i altres l'over.	0,00	-	No	-		7010	-	-	-	6790	7790	6971	7970	7971	-	-	Quantitat
6 Crèdits i drets de caràcter personal																		
60 Crèdits																		
6001	Crèdits																	
6001 01	Crèdits a llarg termini	0,00	-	No	-		2009	-	-	-	6700	7700	6960	2560	7960	-	-	Simple
6002	Drets de caràcter personal																	
6002 01	Programari (software) adquirit	0,00	-	SI	4		2060	2099	6606	2606	6700	7700	6906	2506	7906	-	-	Quantitat
7 Semovents																		
70 Semovents																		
7001	Semovents																	
700101	Semovents	0,00	-	SI	5	100,00	2120	-	6410	2614	6710	7710	6910	2619	7919	2599	7999	Quantitat

Codi	Classificació	C. Quantitatius		C. Amortització		Comptes										Tipus gestió	
		Adq.	Millora	↑	Vida	Imm.	Curs	Dot. A.	A. Ac.	R (R)	R (T)	PDet.	Det. V.	Rev. D.	D. Us. C.		R. Us. C.
B Patrimoni públic de sòl																	
B0 Terrenys del patrimoni públic de sòl																	
B001	Terrenys del patrimoni públic de sòl			hp	-	2400	2400	6840	2840	6730	7730	6830	2830	7630	-	-	Simple
B001 01	Terrenys urbans del PPS																Simple
B002	Edificis del patrimoni públic de sòl			Se	50,00	2410	2440	6841	2841	6730	7730	6831	2831	7631	-	-	Simple
B002 01	Edificis del PPS																Simple
B003	Drets reals del patrimoni públic de sòl			No	-	2490	-	6849	2849	6730	7730	6839	2839	7639	-	-	Quantitat
B003 01	Aprofitament urbanístic del PPS																Quantitat
B004	Quotes, parts alquotals i totals del PPS			No	-	2490	-	-	-	6730	7730	-	-	-	-	-	Quantitat
B004 01	Inversions financeres del PPS																Quantitat
C Béns de caràcter historicoartístic																	
C1 Caràcter històric																	
C101 Immobles de caràcter historicoartístic																	
C101 01	Edificis historicoartístics	0,00	-	Nu	-	2130	2380	6819	2819	6710	7710	6813	2813	7913	2993	7993	Simple
C101 02	Obres d'arts historicoartístiques	0,00	-	Nu	-	2130	2380	6812	2812	6710	7710	6813	2813	7913	2993	7993	Simple
C102 Béns històrics																	
C102 01	Museu, establiments arqueològics i paleontològics	0,00	-	No	-	2130	-	6813	2813	6710	7710	6813	2813	7913	2993	7993	Quantitat
C103 Documents històrics																	
C103 01	Documents històrics	0,00	-	No	-	2130	-	6813	2813	6710	7710	6813	2813	7913	2993	7993	Simple
C2 Caràcter artístic																	
C201 Obres d'art																	
C201 01	Pintures	0,00	-	No	-	2100	-	6813	2813	6710	7710	6813	2813	7913	2993	7993	Simple
C201 02	Escultures	0,00	-	No	-	2100	-	6813	2813	6710	7710	6813	2813	7913	2993	7993	Simple
C201 03	Mobiliari artístic	0,00	-	No	-	2100	-	6813	2813	6710	7710	6813	2813	7913	2993	7993	Simple

Codi	Classificació	C. Quantitatius		C. Amortització		Comptes										Tipus gestió		
		Adq.	Milions	?	Vida %	Imm.	Curs	Det.A.	A.Ac.	R.(8)	R.(7)	PDet.	Det.V.	Rec.D.	D.U.s.C		R.U.s.C	
I	Inversions de permanència breu a l'inventari																	
10	Inversions sobre elements no inventariables																	
1001	Inversions sobre elements no inventariables																	
1001.01	Inversions sobre elements no inventariables			No	1 100,00	2190		6819	2819									Inv. Gen.

Metadades del document

Núm. expedient	2020/0001208
Tipus documental	Bases
Títol	Bases execució pressupost 2021 CDiMTT

Signatures

Signatari	Acte	Data acte
SILVIA CARBONELL (P5800037C)	Signa	19/10/2020 13:56

Validació Electrònica del document

Codi (CSV)	Adreça de validació	QR
f4fdad4138d864fee65a	https://seuelectronica.diba.cat	

**INFORME DE LA INTERVENCIÓ DELEGADA
SOBRE L'APROVACIÓ DEL PRESSUPOST DEL CONSORCI DEL CENTRE DE DOCUMENTACIÓ I
MUSEU TÈXTIL DE TERRASSA (CDMT) PER A L'EXERCICI 2021**

OBJECTE DE L'INFORME

El present informe s'emet en compliment del que disposa l'article 168.4 del Text refós de la llei reguladora d'hisendes locals, aprovat per Reial Decret legislatiu 2/2004, de 5 de març (en endavant TRLRHL) el qual estableix que el pressupost de l'entitat local ha de ser informat per la Intervenció i remès pel president al Ple de la Corporació -per analogia, al Consell General del CDMT-, juntament amb els annexos i documentació complementària prevista a l'art. 166.1 i 168.1 del TRLRHL.

MARC NORMATIU

Constitueixen el marc normatiu del pressupost, les normes següents:

- La Llei Orgànica 2/2012, de 27 d'abril, d'Estabilitat Pressupostària i Sostenibilitat Financera (LOEPSF).
- La Llei 7/1985, de 2 d'abril, reguladora de les bases del règim local (LBRL).
- El text refós de la Llei reguladora de les hisendes locals, aprovat per Reial decret legislatiu 2/2004, de 5 de març (TRLRHL)
- El Reial decret legislatiu 781/1986, de 18 d'abril, pel que s'aprova el text refós de les disposicions legals vigents en matèria de règim local.
- El Reial decret 1463/2007, de 2 de novembre, pel qual s'aprova el Reglament de desplegament de la Llei 18/2001, de 12 de desembre, d'estabilitat pressupostària, en la seva aplicació a les entitats locals.
- El Reial decret 500/1990, de 20 d'abril, pel que es desplega el Capítol primer del Títol sisè de la Llei reguladora de les hisendes locals (RDP).
- L'Ordre del Ministeri d'Economia i Hisenda 3565/2008, de 3 de desembre, per la qual s'aprova l'estructura dels pressupostos de les entitats locals, modificada per l'Ordre HAP/419/2014, de 14 de març.
- Decret 214/1990 Reglament de personal al servei de les entitats locals

TRAMITACIÓ

El procediment d'elaboració del pressupost del Consorci per a l'exercici 2021, dona compliment a l'establert per l'article 168 del TRLRHL. Sobre la base dels pressupostos i estats de previsió a que es refereixen els apartats 1 i 2 de l'esmentat article, la Directora-gerent ha format el pressupost general, annexos i documentació complementària detallats també a l'article referit i l'ha remès a la Intervenció per a l'elaboració del seu informe preceptiu.

CONTINGUT DEL PRESSUPOST

L'expedient d'aprovació del pressupost del CDMT per a l'exercici 2021, ha d'incloure com a documentació adjunta, la relacionada als articles 166.1 i 168.1 del Reial Decret Legislatiu 2/2004, de 5 de març, pel que s'aprova el text refós de la llei reguladora d'hisendes locals i l'article 18.1 del Reial Decret 500/1990 de 20 d'abril.

A) DOCUMENTACIÓ QUE FORMA PART DEL PRESSUPOST GENERAL (ART. 165.1 TRLRHL)

- a.1) Estat d'ingressos i despeses
- a.2) Bases execució del pressupost

B) DOCUMENTACIÓ ANNEXA (ART. 166.1 TRLRHL):

- b.1) Plans i programes d'inversió i finançament
- b.2) Programes anuals d'actuació d'inversió i finançament de les societats mercantils
- b.3) Estat de consolidació
- b.4) Previsió moviments i situació del deute

C) DOCUMENTACIÓ COMPLEMENTÀRIA (ART. 168.1 TRLRHL)

- c.1) Memòria explicativa del seu contingut i de les principals modificacions en relació amb el pressupost vigent.
- c.2) Liquidació del pressupost de l'exercici 2019 i previsió de liquidació de l'exercici 2020.
- c.3). Annex de personal
- c.4) Annex d'inversions
- c.5) Annex de beneficis fiscals en tributs locals
- c.6) Annex convenis amb les Comunitats Autònomes en matèria de despesa social
- c.7) Informe econòmic financer.

Així mateix, s'acompanyen, l'informe d'estabilitat pressupostaria, regla de la despesa i sostenibilitat financera.

El pressupost presentat té caràcter de previsió, i constitueix l'expressió xifrada, conjunta i sistemàtica de les despeses i ingressos, adequant-se als principis pressupostaris que regiran l'activitat del Consorci durant l'exercici, com ara, entre d'altres, els d'universalitat, unitat i d'equilibri pressupostari.

A.1) ESTAT D'INGRESSOS I DESPESES – ANIVELLAMENT I EQUILIBRI

Per a l'exercici 2021, el pressupost del CDMT ascendeix a un import total d'un milió dos-cents quaranta-vuit mil set-cents vint euros (1.248.720,00€), el que suposa un increment de quaranta-un mil set-cents setanta-un euros amb seixanta-dos cèntims (41.771,62 €) en relació a l'exercici del 2020 (3,46%). D'acord amb l'Informe econòmic financer i la Memòria que consta a l'expedient, aquest increment s'explica fonamentalment per les raons següents:

- L'increment de capítol 1 del pressupost de despeses, per import de 6.215,02, el que implica un import total de 794.613,40€. Aquesta despesa representa un increment d'un 0,79% sobre el pressupost inicial de 2020 atenent a que el pressupost 2021 conté dotació econòmica per fer front a la previsió de procedir a convocar mitjançant oferta pública d'ocupació un procés de promoció interna de personal laboral, que tingui per objecte l'accés des d'una plaça del grup C1 a una plaça del grup A2.
- L'increment de capítol 2 del pressupost de despeses, per import de 14.756,60 €, el que implica un import total de 423.306,60 €. Aquesta despesa representa un increment d'un 3,61 % sobre el pressupost inicial de 2020. Aquest increment ve justificat per la necessitat de la celebració del 75 aniversari del museu i del catàleg corresponent i d'un col·loqui internacional. Així mateix, l'Informe econòmic indica que l'increment també està causat per l'augment produït en alguns contractes, com el del servei de neteja, i altres subministraments.
- L'increment de capítol 3 del pressupost de despeses, que ascendeix a 2.800,00 €. Aquesta partida inclou la previsió de despesa relativa a les comissions bancàries per l'exercici 2021, ja que a partir d'aquest any es preveu que les entitats bancàries no eximiran del pagament de les comissions bancàries al Consorci.
- L'increment a capítol 6 del pressupost de despeses, que ascendeix a 18.000 €, per fer front a despeses de maquinària del clima, la compra d'ordinadors portàtils i millores en la base de dades.

Els estats d'ingressos i de despeses del pressupost del CDMT han estat confeccionats sense dèficit inicial per una quantia de 1.248.720,00 euros, amb el detall següent:

Pressupost general		
	Ingressos	Despeses
Operacions no financeres	1.238.720,00	1.238.720,00
Operacions financeres	10.000,00	10.000,00
TOTAL	1.248.720,00	1.248.720,00

El detall per capítols dels ingressos previstos en el pressupost del Consorci per a 2020 és el següent:

Pressupost d'Ingressos		
Capítol	Descripció	Import
3	Taxes, preus públics i altres ingr.	122.400,00
4	Transferències corrents	1.116.220,00
5	Ingressos patrimonials	100,00
8	Actius financers	10.000,00
Total		1.248.720,00

El capítol 3 del pressupost d'ingressos augmenta respecte a l'exercici de 2020 en un 8,16%, passant de 113.168,52 € a 122.400,00 €, atenent a que es preveuen realitzar més serveis de restauració tèxtil i vendre el nou catàleg que es considera com a llibre de referència de les col·leccions del Museu. Es considera adequat fer un seguiment de l'execució del capítol 3 del pressupost d'ingressos, atès que una inexecució de la previsió d'ingressos pot comportar l'incompliment de l'estalvi net de l'entitat.

L'aportació de la Diputació de Barcelona respecte l'exercici anterior s'incrementa en 32.940,14€, passant d' 1.083.279,86 € a 1.116.220 €, és a dir, un 3,04% superior a la de l'any anterior. En no estar en tràmit d'aprovació el pressupost de la Diputació de Barcelona no s'ha pogut constatar aquesta xifra.

El detall per capítols de les despeses previstes en el pressupost del Consorci per a 2021, és el següent:

Pressupost de Despeses		
Capítol	Descripció	Import
1	Despeses de personal	794.613,40
2	Despeses corrents en béns i serveis	423.306,60
3	Despeses financeres	2.800,00
6	Inversions reals	18.000,00
8	Actius financers	10.000,00
Total		1.248.720,00

Es considera que els criteris emprats en l'elaboració del pressupost de despeses, que consten a l'Informe econòmic financer subscrit per la Direcció-Gerència són adequats i, en conseqüència, els crèdits previstos de despeses s'estimen suficients per cobrir les obligacions que es preveuen exigibles.

A.2) BASES D'EXECUCIÓ

S'acompanyen amb el pressupost per a la seva aprovació les Bases d'Execució del Pressupost, on s'adapten les disposicions generals en matèria pressupostària a l'organització i circumstàncies del CDMT, tot de conformitat amb allò disposat en l'article 165.1 del TRLRHL.

D'acord amb l'article 9.2 del RD 500/1990, les bases d'execució del Pressupost han de regular:

- Els nivells de vinculació jurídica dels crèdits.
- La relació expressa i taxativa dels crèdits que es declaren ampliables, amb detall dels recursos afectats.
- Regulació de les transferències de crèdit, establint, en cada cas, l'òrgan competent per autoritzar-les.
- La tramitació dels expedients d'ampliació i generació de crèdits, així com de la incorporació de romanent de crèdits.
- Les normes que regulen el procediment d'execució del pressupost.
- Les desconcentracions o delegacions en matèria d'autorització i disposició de despeses, així com de reconeixement i liquidació d'obligacions.

- g) Els documents i requisits que, d'acord amb el tipus de despesa, justifiquin el reconeixement de l'obligació.
- h) La forma en que els perceptors de subvencions hagin d'acreditar estar al corrent de les seves obligacions fiscals amb l'Entitat i justificar l'aplicació de fons rebuts.
- i) Els supòsits en els que puguin acumular-se varies fases d'execució del pressupost de despeses en un sol acte administratiu.
- j) Les normes que regulen l'expedició d'ordres de pagament a justificar i bestreta de caixa fixa.
- k) La regulació dels compromisos de despesa pluriennals.

B) DOCUMENTACIÓ ANNEXA:

D'acord amb la informació que consta en l'Informe econòmic financer que acompanya el projecte de pressupost, el CDMT no disposa de cap Pla d'inversions ni programa d'inversió i finançament.

Així mateix, el pressupost general del CDMT, en no tenir organismes autònoms, consorcis ni societats mercantils dependents, no incorpora cap Programa anual d'actuació d'inversió i finançament de les societats mercantils, ni tampoc el corresponent Estat de Consolidació.

En no tenir cap Deute contret, no s'adjunta documentació relativa a la previsió de moviments i situació del Deute.

C. 1) MEMÒRIA:

Segons l'article 168.1.a) TRLRHL, la memòria ha de ser explicativa del contingut del pressupost i de les principals modificacions que presenti en relació amb el vigent.

La Memòria del pressupost que s'està informant conté una explicació del contingut del pressupost del CDMT per l'any vinent, amb una referència a la dotació econòmica consignada en el pressupost per les diferents activitats previstes i les principals modificacions respecte del pressupost de l'exercici 2020.

C. 2) LIQUIDACIÓ DEL PRESSUPOST DE L'EXERCICI 2019 I PREVISIÓ DE LIQUIDACIÓ DE L'EXERCICI 2020:

En compliment de l'article 168.1.b) del TRLRHL, s'incorpora la documentació relativa a la liquidació del pressupost de l'exercici 2019 del CDMT, així com un avançament de la liquidació de l'exercici 2020.

C. 3) ANNEX DE PERSONAL:

L'article 18.1.c) del RD 500/1990 preveu que en l'Annex de personal s'han de relacionar i valorar els llocs de treball existents en l'Entitat Local, de forma que es doni l'oportuna correlació amb els crèdits per a personal inclosos en el Pressupost.

D'acord amb els articles 90.1 de la Llei 7/1985, de 2 d'abril, reguladora de les bases del règim local, el 126 del Reial Decret legislatiu 781/1986, de 18 d'abril, pel que s'aprova el text refós de les disposicions legals vigents en matèria de règim local, el 283 del Text refós de la Llei municipal i de règim local de Catalunya, aprovat pel Decret legislatiu 2/2003, de 18 d'abril i 26 del Decret 214/1990, de 30 de juliol, pel que s'aprova el Reglament del personal al servei de les entitats locals, juntament amb el pressupost haurà d'aprovar-se la plantilla de personal i la relació de llocs de treball.

La plantilla de personal, que s'aprova conjuntament amb el pressupost, manté 2 places de personal funcionari, categories Subaltern i Tècnic superior, i 12 places de personal laboral distribuïdes en les següents categories: 4 Tècnics Superior, 1 Tècnic mig, 1 Administratiu, 1 Auxiliar d'informàtica, 1 Tècnic auxiliar, 1 Oficial imatge, 1 Oficial de manteniment, 1 Suport administratiu i 1 Subaltern. El capítol 1 del pressupost del CDMT per a l'exercici 2021 ascendeix a un total de 794.613,40 euros, el que representa un increment d'un 0,79% sobre el pressupost inicial de 2020 atenent a que el pressupost 2021 conté dotació econòmica per fer front a la previsió d'increment de despeses que suposarà la creació d'una plaça del grup A2, la qual es convocarà mitjançant un procés de promoció interna de personal laboral, que tindrà per objecte l'accés des d'una plaça del grup C1 (a extingir) a una plaça del grup A2 (codi TG01, Tècnic contractació).

A l'Annex de personal s'incorpora un document que conté una valoració econòmica detallada per subconceptes de cada lloc de treball del CDMT, de forma que es pot comprovar la correlació amb els crèdits per a personal inclosos en el Pressupost. No obstant, es fa constar que aquest Annex incorpora les retribucions de l'esmentada plaça del grup A2 i l'antiguitat i productivitat de la plaça del grup C1 (a extingir). A criteri d'aquesta Intervenció, l'Annex de personal hauria de contenir només la dotació econòmica de les places que figuren a la plantilla i l'esmentada plaça del grup A2 no consta a la proposta de plantilla que ha presentat el Consorci. Altrament, la dotació pressupostària d'aquesta plaça A2 podria figurar al capítol 5 del pressupost de despeses (Fons de contingència i altres imprevistos), i a capítol 1 només hi figuraria la consignació pressupostària de la plaça del grup C1.

Les despeses de les 14 destinacions ascendeixen a un total de 603.533,40 € a la que cal afegir les despeses de la Seguretat Social, consignades per un import de 172.000,00 €, formació, 3.500,00 €, economats i menjadors, 6.190,00 €, assegurances, 550,00 € i 8.840,00 € per a despeses d'acció social.

En relació a les despeses socials consten imputades entre el personal del Consorci, sense tenir coneixement dels criteris que regiran, durant l'exercici 2021, la distribució de dites despeses socials. La consignació per Acció social, ha sofert un increment del 6% respecte l'any 2020, passant de 8.360,00€ a 8.840,00€. A criteri d'aquesta Intervenció, aquesta previsió d'increment s'haurà de subjectar al que disposi la normativa que reguli les despeses socials durant l'exercici 2021.

Finalment, s'ha de trametre còpia de la plantilla a l'Administració General de l'Estat i al Departament de Governació i Relacions Institucionals en el termini de 30 dies des de l'aprovació, i de publicar-se íntegrament al BOPB i al DOGC.

S'adjunta informe preceptiu i no vinculant de la secretaria delegada relatiu al dictamen que proposa l'aprovació inicial de la plantilla i l'aprovació de la relació de llocs de treball.

C. 4) ANNEX D'INVERSIONS/ C.5 ANNEX BENEFICIS FISCALS / C.6) ANNEX CONVENIS AMB LES CCAA.

D'acord amb l'annex d'inversions que s'adjunta al Pressupost, la previsió d'inversions per a l'exercici 2021 té una dotació pressupostària de 18.000,00 €, destinada a fer front a la despesa següent:

Subconcepte 62200
Renovació ordinadors portàtils
Import: 2.000 €

Subconcepte 63300
Instal·lació màquines clima
Import: 8.000 €

Subconcepte 64100
Milliores base de dades Imatex
Import: 8.000 €

Pel que fa als beneficis fiscals del Consorci, no s'informen en aquest pressupost en no existir-ne, d'acord amb la informació que consta a l'Informe econòmic financer.

També cal apuntar que, el Consorci no té previsió de subscriure durant l'exercici 2021, convenis amb la Comunitat Autònoma en matèria de despesa social.

C. 7) INFORME ECONÒMIC I FINANCER

S'incorpora l'Informe econòmic financer, amb el contingut establert a l'article 168.1.e) TRLRHL.

En aquest informe es recullen les bases utilitzades per a l'avaluació dels ingressos, la suficiència dels crèdits per atendre al compliment de les obligacions exigibles i les despeses de funcionament dels serveis i, en conseqüència, l'efectiu anivellament del pressupost. S'hi inclou, entre d'altra informació, l'explicació i el detall de la classificació econòmica dels ingressos i les despeses del Consorci, i es justifiquen motivadament les variacions tant de la previsió d'ingressos com de la de despeses del pressupost de l'exercici 2021.

Les variacions del pressupost per a l'exercici 2021 respecte a l'exercici 2020, que es valoren a l'Informe econòmic financer, es poden resumir com segueix:

Pressupost d'ingressos

		2020	2021	variació €	%
3	Taxes, preus públics i altres ingressos	113.168,52	122.400,00	9.231,48	8,16
4	Transferències corrents	1.083.279,86	1.116.200,00	32.940,14	3,04
5	Ingressos patrimonials	500,00	100,00	-400	-80,00
8	Actius financers	10.000,00	10.000,00	0	0,00

Pressupost de despeses

		2020	2021	variació €	%
1	Despeses de personal	788.398,38	794.613,40	6.215,02	0,79
2	Despeses de béns corrents	408.550,00	423.306,60	14.756,60	3,61
3	Despeses financeres	0,00	2.800,00	2.800,00	
6	Inversions reals	0,00	18.000,00	18.000	
8	Actius financers	10.000,00	10.000,00	0	0,00

COMPLIMENT REGLES FISCALS

El compliment de les regles fiscals cal entendre'l dins el conjunt del Sector Públic de la Diputació de Barcelona.

En tot cas, pel que fa al CDMT, s'ha verificat el compliment de les regles fiscals d'estabilitat pressupostària, regla de la despesa i sostenibilitat financera i es compleixen, de conformitat amb allò previst a l'article 16.2 del Reglament de desplegament de la citada Llei, aprovat pel RD 1463/2007, de 2 de novembre. S'incorporen els càlculs al present informe com **annex I**, d'acord amb els termes establerts a la Llei Orgànica 2/2012, d'estabilitat i sostenibilitat financera.

No s'ha realitzat cap ajustament en termes SEC als càlculs de les regles fiscals, en considerar-se una previsió d'execució del 100%, tant d'ingressos com de despeses, pel que qualsevol modificació de crèdit a càrrec de romanent líquid de tresoreria, durant l'exercici 2021, podria donar lloc a incompliment de l'estabilitat pressupostària i regla de la despesa.

No obstant, s'ha de tenir en compte que d'acord amb la Nota de Premsa publicada pel Gabinet de Premsa del Ministeri d'Hisenda, en data de 30 de setembre d'enguany, el Govern té intenció d'aprovar una sèrie de mesures extraordinàries per fer front a la COVID-19, entre les que destaca la suspensió de l'aplicació de les regles fiscals als anys 2020 i 2021. Atenent a que aquesta norma encara no ha estat aprovada, aquesta Intervenció ha procedit a calcular les regles fiscals d'acord amb els ajustaments i els percentatges d'increment de la despesa actualment vigents.

CONCLUSIONS

El projecte de pressupost del Consorci del Centre de Documentació i Museu Tèxtil de Terrassa (CDMT) per a l'exercici 2021 s'ha tramitat sense dèficit inicial i dona compliment als principis d'estabilitat pressupostària i regla de la despesa, definits a la LO 2/2002, de 27 d'abril, així com a l'article 165 del TRLRHL.

Des del punt de vista economicofinancer, el pressupost ha estat confeccionat observant els preceptes legals d'aplicació, i la seva estructura pressupostària es correspon amb la prevista a l'Ordre del Ministeri d'Economia i Hisenda 3565/2008, de 3 de desembre, per la qual s'aprova l'estructura dels pressupostos de les entitats locals, modificada per l'Ordre HAP/419/2014, de 14 de març.

Així mateix, els criteris emprats per elaborar les previsions del conjunt de despeses han estat adequats i, en conseqüència, els crèdits previstos s'estimen suficients per cobrir les obligacions que es preveuen exigibles.

Pel que fa als ingressos, el capítol 3 del pressupost d'ingressos augmenta respecte a l'exercici de 2020 en un 8,16%, passant de 113.168,52 € a 122.400,00 €, atenent a que es preveuen realitzar més serveis de restauració tèxtil i vendre el nou catàleg que es considera com a llibre de referència de les col·leccions del Museu. Es considera adequat fer un seguiment de l'execució del capítol 3 del pressupost d'ingressos, atès que una inexecució de la previsió d'ingressos pot comportar l'incompliment de l'estalvi net de l'entitat.

Les Bases d'Execució que acompanyen al pressupost regulen allò establert a l'article 9.2 del RD 500/1990.

El present pressupost no s'acompanya de la documentació annexa prevista a l'article 166 del TRLRHL, en no trobar-se en cap de les situacions detallades en l'esmentat article.

Pel que fa a l'Annex relatiu als beneficis fiscals del Consorci, no s'informen en aquest pressupost en no existir-ne, d'acord amb la informació que consta a l'Informe econòmic financer.

També cal apuntar que, el Consorci no té previsió de subscriure durant l'exercici 2021, convenis amb la Comunitat Autònoma en matèria de despesa social.

El capítol 1 del pressupost del CDMT per a l'exercici 2021 ascendeix a un total de 794.613,40 euros, el que representa un increment d'un 0,79% sobre el pressupost inicial de 2020 atenent a que el pressupost 2021 conté dotació econòmica per fer front a la previsió d'increment de despeses que suposarà la creació d'una plaça del grup A2 (codi TG01, Tècnic contractació), la qual no figura en la proposta de plantilla que s'ha d'aprovar amb el pressupost.

A l'Annex de personal s'incorpora un document que conté una valoració econòmica detallada per subconceptes de cada lloc de treball del CDMT, de forma que es pot comprovar la correlació amb els crèdits per a personal inclosos en el Pressupost. No obstant, es fa constar que aquest Annex incorpora les retribucions de l'esmentada plaça del grup A2 i l'antiguitat i productivitat de la plaça del grup C1 a extingir. A criteri d'aquesta Intervenció, l'Annex de personal hauria de contenir només la dotació econòmica de les places que figuren a la plantilla i l'esmentada plaça del grup A2 no consta a la proposta de plantilla que ha presentat el Consorci. Altrament, la dotació

pressupostària d'aquesta plaça A2 podria figurar al capítol 5 del pressupost de despeses (Fons de contingència i altres imprevistos), i a capítol 1 només hi figuraria la consignació pressupostària de la plaça del grup C1.

La consignació per Acció social, ha sofert un increment del 6% respecte l'any 2020, passant de 8.360,00€ a 8.840,00€. A criteri d'aquesta Intervenció, aquesta previsió d'increment s'haurà de subjectar al que disposi la normativa que reguli les despeses socials durant l'exercici 2021.

L'Informe econòmic financer del pressupost per a 2021 recull les principals modificacions en relació a l'exercici 2020, així com el detall del pressupost per aplicacions pressupostàries.

S'adjunta previsió de liquidació per a l'exercici 2020, així com l'annex de liquidació del pressupost 2019.

Per tot l'exposat, s'informa favorablement el projecte de pressupost del Consorci del Centre de Documentació i Museu Tèxtil de Terrassa per a l'exercici de 2021 d'acord amb les consideracions efectuades en el present informe, específicament pel que fa a la incidència detectada en l'Annex de personal, tot i tenint en compte que la seva elaboració, contingut i estructura s'ajusten a la normativa aplicable en matèria pressupostària, constituïda bàsicament pel títol VI, capítol I, articles del 162 al 171 del TRLRHL i Capítol I, articles del 2 al 23 del Reial decret 500/1990, de 20 d'abril i d'acord amb l'article 168.4 del TRLRHL.

Barcelona a 19 d'octubre de 2020

La Interventora delegada

ANNEX I

Càlcul del compliment dels principis d'estabilitat pressupostària, regla de la despesa i sostenibilitat financera.

1. Estabilitat pressupostària i regla de la despesa

El detall dels càlculs s'acompanya com a **annex II** al present informe.

El Consorci presenta capacitat de finançament favorable i compleix el principi d'estabilitat pressupostària tot d'acord amb el present projecte de pressupost per a l'exercici 2021.

Malgrat que el Consorci no compleix amb la regla de la despesa, s'ha de tenir en compte que l'avaluació del compliment de les regles fiscals es realitza de forma consolidada amb la Diputació de Barcelona i tot el seu sector públic. A banda, tal i com ja s'ha indicat prèviament, el Govern té intenció d'aprovar una sèrie de mesures extraordinàries per fer front a la COVID-19, entre les que destaca la suspensió de l'aplicació de les regles fiscals als anys 2020 i 2021.

2. Sostenibilitat financera

El Consorci no té concertada a data d'avui cap operació d'endeutament a curt o llarg termini, raó per la qual es compleixen els requisits fixats pel que fa al principi de sostenibilitat financera.

CONSORCI DEL CENTRE DE DOCUMENTACIÓ I MUSEU TÈXTIL DE TERRASSA

Elaboració del Pressupost 2021

Ajustaments Estabilitat Pressupostària

19/10/2020

Ajustaments Sec

Identif.	Concepte - previsió d'ajustament a aplicar als imports d'ingressos i despeses	Import ajustament a aplicar al Pressupost 2021	Observacions
GR000	Ajustament per recaptació d'ingressos - capítol 1	0,00	
GR000b	Ajustament per recaptació d'ingressos - capítol 2	0,00	
GR000c	Ajustament per recaptació d'ingressos - capítol 3	0,00	
GR001	Ajustament de liquidació Pie - 2008	0,00	
GR002	Ajustament de liquidació Pie - 2009	0,00	
GR002b	(+/-) Ajustament de liquidació pendents per exercicis diferents a 2008 i 2009	0,00	
GR006	Ingressos	0,00	
GR006b	Diferències de canvi	0,00	
GR015	(+/-) Ajustament per gra d'execució de la despesa. Inexecució	0,00	
GR009	Inversions realitzades per compte de la corporació local (1)	0,00	
GR004	Ingressos per venda d'accions (privatitzacions)	0,00	
GR003	Dividends i participació en beneficis	0,00	
GR016	Ingressos obligatius del pressupost de la Unió Europea	0,00	
GR017	Operacions de permuta financera - swaps	0,00	
GR018	Operacions de reintegrament i executió d'avalis	0,00	
GR012	Aportacions de capital	0,00	
GR013	Assumpció i cancel·lació de deutes	0,00	
GR014	Despeses realitzades en l'exercici pendents d'aplicar al pressup.	0,00	
GR008	Adquisicions amb pagament ajornat	0,00	
GR008a	Arrendament financer	0,00	
GR008b	Contrats d'associació pública - privada - (Apos)	0,00	
GR010	Inversions realitzades per compte d'altra administració pública (2)	0,00	
GR019	Préstecs (Condomació)	0,00	
GR020	Devolucions d'ingressos pendents d'aplicar al pressupost	0,00	
GR021	Consolidació de transferències amb altres administracions públiques	0,00	
GR099	Altres (3)	0,00	
	Total d'ajustaments a pressupost de l'entitat	0,00	
Import de l'ajust quantitat amb signe (+) incrementa el saldo pressupostari (incrementa la capacitat de finançament) quantitat amb signe (-) disminueix el saldo pressupostari (disminueix la capacitat de finançament)			
(1) Ajust per inversions realitzades per un ens no integrat a la Corporació Local per l'entitat local (2) Ajust per inversions realitzades per l'entitat per una entitat que no pertanyi a la Corporació Local (3) si s'inclou aquest ajustament, en observacions s'explicarà.			

Consorci del Centre de Documentació i Museu Tèxtil de Terrassa

Elaboració del pressupost 2021 - Regla de la Despesa

18/10/2020

2020 - Capítol pressupostari

Despesa computable liquidació 2020(1)	Ajustaments Sec95	Tasa de creixement de la despesa (3%)	Augments disminucions article 12.4	Despesa màxima computable any 2020
---------------------------------------	-------------------	---------------------------------------	------------------------------------	------------------------------------

Despesa màxima computable 2020	-	1.232.856,83	-	1.232.856,83
---------------------------------------	---	--------------	---	--------------

Despeses Corrents	
1	Despeses de personal
2	Despeses béns corrents i serveis
3	Despeses financeres (2)
4	Transferències corrents
5	Fons de contingència i altres imprevisos

	1.196.948,38
	788.398,38
	408.550,00

Despeses de Capital	
6	Inversions reals
7	Transferències capital

	-
--	---

2021 - Capítol pressupostari

Despesa computable liquidació 2021	Ajustaments Sec95
---	--------------------------

Despesa computable pressupost 2021	-
---	---

Despeses Corrents	
1	Despeses de personal
2	Despeses béns corrents i serveis
3	Despeses financeres (2)
4	Transferències corrents
5	Fons de contingència i altres imprevisos

Despesa computable pressupost 2021	-
---	---

Despesa computable pressupost 2021	1.238.720,00
---	--------------

	1.220.720,00
	794.613,40
	423.306,60
	2.800,00
	-

Despeses de Capital	
6	Inversions reals
7	Transferències capital

	18.000,00
	18.000,00

Resultat Regla de la Despesa = Despesa màxima computable any 2020 - Despesa computable pressupost 2021

				5.863,17
--	--	--	--	-----------------

(1) En cas de no disposar de les dades de la liquidació es realitzarà una estimació
(2) Del Capítol 3 de despeses financeres només s'han de tenir en compte les despeses d'emissió, formalització, modificació i cancel·lació de préstecs, deutes i altres operacions financeres, així com les despeses per execució d'avalis. Subconceptes (301-311-321-331-357)

Ajustaments Regla de la Despesa

Concepte - previsió d'ajustament a aplicar als imports d'ingressos i despeses.	Import altres ajustaments SEC95		Observacions
	Liquidació Exercici 2020	Pressupost 2021	
(-) Enajenación de terrenos y demás inversiones reales	0,00	0,00	
(+/-) Inversiones realizadas por cuenta de la Corporación Local (4)	0,00	0,00	
(+/-) Ejecución de Avales	0,00	0,00	
(+) Aportaciones de capital	0,00	0,00	
(+/-) Assumó i cancelació de deutes	0,00	0,00	
(+/-) Gastos realizados en el ejercicio pendientes de aplicar al presupuesto	0,00	0,00	
(+/-) Pagos a socios privados realizados en el marco de las Asociaciones publico privadas	0,00	0,00	
(+/-) Adquisiciones con pago aplazado	0,00	0,00	
(+/-) Arrendamiento financiero	0,00	0,00	
(+) Préstamos	0,00	0,00	
(-) Mecanismo extraordinario de pago proveedores	0,00	0,00	
(-) Inversiones realizadas por la Corporación local por cuenta de otra Administración Pública (5)	0,00	0,00	
(+/-) Ajuste por grado de ejecución del gasto	0,00	0,00	
(+/-) Otros (Especificar) (3)	0,00	0,00	
(-) Pagos por transferencias (y otras operaciones internas) a otras entidades que integran la Corporación Local (1)	0,00	0,00	
(-) Gasto financiado con fondos federales procedentes de la Unión Europea o de otras Administraciones públicas:	0,00	0,00	
Unión Europea	0,00	0,00	
Estado			
Comunidad Autónoma	0,00	0,00	
Diputaciones	0,00	0,00	
Otras Administraciones Públicas	0,00	0,00	
(-) Transferencias por fondos de los sistemas de financiación (2)			
Total ajustaments SEC95			
(+/-) Incrementos / disminuciones de recaudación por cambios normativos art.12.4	0,00		
Detalle de disminución gasto computable por inversiones financieramente sostenibles (DA6 LO 9/2013)			
(-) Disminución gasto computable por inversiones financieramente sostenibles	0,00	0,00	

(1) Ajuste a efectos de consolidación, hay que descontarlo en la entidad pagadora.

(2) solo aplicable a transferencias del sistema de financiación que realizan Diputaciones Forales del País Vasco a la Comunidad Autónoma, y las que realizan los Cabildos insulares a los Ayuntamientos Canarios.

(3) Si se incluye este ajuste en "Observaciones" se hará una descripción del ajuste.

(4) Ajuste por inversiones realizadas a través de una encomienda, por una entidad no integrada en la Corporación Local, para la Corporación Local.

(5) Ajuste por inversiones realizadas a través de una encomienda, por la corporación local, cuyo destinatario es una entidad no perteneciente a la Corporación local.

(6) En caso de no disponerse de los datos de liquidación se realizará una estimación de la misma

Metadades del document

Núm. expedient	2020/0001208
Tipus documental	Informe
Títol	Informe Intervenció Pressupost 2021 Museu Textil
Codi classificació	B0108 - Consorcis

Metadades del document

Núm. expedient	2020/0001208
Tipus documental	Informe
Títol	Informe Intervenció Pressupost 2021 CCDiMuseu Tèxtil

Signatures

Signatari	Acte	Data acte
CPISR-1 C Montserrat Campabadal Sole	Signa	27/10/2020 19:06

Validació Electrònica del document

Codi (CSV)	Adreça de validació	QR
1e2636f842132d651fb9	https://seuelectronica.diba.cat	



**INFORME PRECEPTIU I NO VINCULANT DE LA SECRETARIA DELEGADA
RELATIU AL DICTAMEN DE DATA 15 D'OCTUBRE DE 2020 QUE PROPOSA
L'APROVACIÓ INICIAL DE LA PLANTILLA I L'APROVACIÓ DE LA RELACIÓ
DE LLOCS DE TREBALL DEL CONSORCI CENTRE DE DOCUMENTACIÓ I
MUSEU TÈXTIL DE TERRASSA PER A L'ANY 2021**

1. NORMATIVA APLICABLE

El present informe té caràcter preceptiu i no vinculant, i s'emet en aplicació del que disposen l'art. 3.3.d).6 del RD 128/2018, del 16.3, pel qual es regula el règim jurídic dels funcionaris d'Administració Local amb habilitació de caràcter nacional i l'apartat primer, II.b) del Decret de la Presidència núm. 2246/20, de 13.3 (BOPB 16.3.2020), pel qual es delega en el sotasignat l'emissió dels informes previs, preceptius i no vinculants en matèria d'aprovació i modificació de relacions de llocs de treball i catàlegs de personal. El caràcter no vinculant d'aquest informe, de conformitat amb l'art. 80 de la L 39/2015, d'1.10, del Procediment Administratiu Comú de les Administracions Públiques, comporta que l'òrgan resolutori podrà dissentir del seu pronunciament.

La legislació aplicable al Dictamen de referència ve constituïda per:

- a) **L 7/1985**, de 2.4, **reguladora de les Bases del Règim Local (LBRL)**: art. 33.2.f) (que atribueix al ple l'aprovació de la plantilla i de la relació de llocs de treball); 34.1.h) (que atribueix a la presidència el comandament superior del personal, el que, *a contrari sensu*, habilita la delegació del comandament directe de personal en un diputat o diputada en aplicació del mateix art. 34.2) i 90.1 i .2 (sobre aprovació de la plantilla i la relació de llocs de treball).
- b) **Text refós de l'Estatut Bàsic de l'Empleat Públic**, aprovat pel RD Leg. 5/2015, de 30.10: art. 74 (sobre ordenació dels llocs de treball) i 75 a 77 (sobre classificació de funcionaris i personal laboral).
- c) **Text refós de règim local**, aprovat pel RD Legislatiu 781/1986, de 18.4: art. 126.3 (que estableix que la modificació de les plantilles durant la vigència del pressupost requerirà el compliment dels tràmits establerts per a la modificació d'aquell, la qual cosa comporta sotmetre l'aprovació

inicial d'aquesta modificació al tràmit d'exposició al públic, previ anunci al Butlletí Oficial de la Província de Barcelona, per un termini de 15 dies, tal com prescriu l'art. 169.1 del Text refós de la Llei reguladora de les Hisendes Locals/TRLRHL, aprovat pel RD Legislatiu 2/2004, de 5.3) i 126.4 (sobre les relacions de llocs de treball).

- d) **Llei municipal i de règim local de Catalunya**, aprovada pel DLeg. 2/2003, de 28.4: art. 283 (sobre aprovació de la plantilla i la relació de llocs de treball).
- e) **Reglament de personal dels ens locals (RPEL)**, aprovat pel D 214/1990, de 30.7: art. 25 a 28 (sobre la configuració i aprovació de la plantilla de personal) i 29 a 35 (sobre configuració i aprovació de la relació de llocs de treball i atribució i reserva de funcions públiques).
- f) **Text refós de la Llei reguladora de les Hisendes Locals**, aprovat pel RD Legislatiu 2/2004, de 5.3: art. 162 a 170, sobre contingut i aprovació dels pressupostos generals de les entitats locals.
- g) **RD 500/1990**, de 20.4, pel qual es **desplega el capítol I del Títol VI de la L 39/1988**, de 28.12, **reguladora de les Hisendes Locals**, en matèria de pressupostos: art. 2 a 23, sobre contingut i aprovació dels pressupostos generals de les entitats locals.
- h) **Reial Decret-Llei 2/2020**, de 21.1, pel qual s'aproven **mesures urgents en matèria de retribucions en l'àmbit del sector públic**.

De la regulació esmentada, els aspectes generals essencials a destacar, en síntesi, són els següents:

a) En relació amb la plantilla:

- a.1) La plantilla de personal de les entitats locals ha d'estar integrada per la relació detallada per cossos, escales, subescales, classes i categories de les places en què s'integren els funcionaris, el personal laboral i l'eventual agrupades, indicant la denominació d'aquests, el nombre de places que les constitueixen, el nombre de les que es trobin vacants i el grup a què pertanyin, d'acord amb la titulació exigida per al seu ingrés (art. 25 RPEL).

- a.2) L'aprovació de la plantilla correspon al ple de la corporació (LBRL, 33.2.f)
- a.3) L'entitat local ha d'aprovar anualment la plantilla en la mateixa sessió en què s'aprovi el pressupost, per bé que es pot modificar amb posterioritat a la dita aprovació durant l'any de la seva vigència, per respondre a l'establiment de nous serveis, per a l'ampliació, supressió o millora dels existents que no admetin demora per a l'exercici següent, com també si respon a criteris d'organització administrativa interna (art. 26 i 27 RPEL). Tal com ja s'ha precisat, la modificació de les plantilles durant la vigència del pressupost requerirà el compliment dels tràmits establerts per a la modificació d'aquell, la qual cosa comporta sotmetre l'aprovació inicial d'aquesta modificació al tràmit d'exposició al públic, previ anunci al Butlletí Oficial de la província de Barcelona, per un termini de 15 dies, com prescriu l'art. 169.1 del TRLRHL.
- a.4) La plantilla, un cop aprovada pel ple de la corporació, s'ha de publicar íntegrament, en el termini dels trenta dies següents al d'aquesta aprovació, al Butlletí Oficial de la província de Barcelona i al Diari Oficial de la Generalitat de Catalunya, i se n'han de trametre a la vegada còpies a l'Administració General de l'Estat i al Departament corresponent de la Generalitat (art. 28.1 RPEL).
- a.5) La modificació de les plantilles durant la vigència del pressupost requerirà el compliment dels tràmits establerts per a la modificació d'aquell, la qual cosa comporta sotmetre l'aprovació inicial d'aquesta modificació al tràmit d'exposició al públic, previ anunci al Butlletí Oficial de la Província de Barcelona, per un termini de 15 dies, tal com prescriu l'art. 169.1 del Text refós de la Llei reguladora de les Hisendes Locals/TRLRHL, de 5.3) i l'art. 126.3 del Text refós de règim local, aprovat pel RD Legislatiu 781/1986.

b) Sobre la relació de llocs de treball:

- b.1) La relació de llocs de treball, com a expressió ordenada del conjunt de llocs de treball que pertanyen a una entitat local, inclou la totalitat dels existents a l'organització i correspon tant a funcionaris com al personal eventual i al laboral i es determina, en el cas de personal funcionari, l'escala, la subescala, la classe i la categoria a què ha de pertànyer la persona que ocupa cada lloc de treball (art. 29 RPEL).

- b.2) L'elaboració de la relació de llocs de treball s'ha d'ajustar a criteris de racionalitat, economia i eficàcia (art. 31 RPEL) i l'ha d'aprovar el ple de la corporació (art. 34.2.f LBRL), que també ha d'aprovar les modificacions que es produeixin (art. 32 del RPEL).
- b.3) La relació de llocs de treball del Consorci Centre de Documentació i Museu Tèxtil de Terrassa per a l'any 2021 que es proposa aprovar s'incorpora al pressupost de l'esmentat consorci, corresponent a l'exercici 2021, conté els requisits mínims de denominació, grup de classificació professional, forma de provisió, dedicació i jornada, i retribucions complementàries, mentre que es constata la no incorporació d'allò referit a les funcions atribuïdes als llocs de treball tal i com es preveu als arts. 29.2 i 30.2b) del Reglament de personal dels ens locals (RPEL), aprovat pel D 214/1990, de 30.1, i no comporta cap variació respecte de la vigent per a l'any 2020.

c) Sobre la regulació estatutària:

Els Estatuts del Consorci Centre de Documentació i Museu Tèxtil de Terrassa, publicats al BOPB de 31 de juliol de 2015, disposen:

- c.1) Art. 1.1: "El Consorci del Centre de Documentació i Museu Tèxtil de Terrassa és un ens consorcial públic, de caràcter local que té per objecte: a) La recerca, documentació, conservació i difusió del patrimoni i la cultura tèxtil; b) La prestació de serveis especialitzats relacionats amb aquest tema".
- c.2) Art. 1.3: "El Consorci resta adscrit al sector públic de la Diputació de Barcelona, classificat com a grup 2, d'acord amb allò previst a la Disposició addicional 12a de la Llei 7/1985, de 2 d'abril, reguladora de les bases de règim local (LBRL), en la redacció operada per la Llei 27/2013, de 27 de desembre, de racionalització i sostenibilitat de l'administració local (LRSAL)."
- c.3) Art.18.5: correspon a la Direcció-Gerència "Elaborar els projectes de pressupost, liquidació i compte general, les propostes de plantilla i la relació i la classificació dels llocs de treball".
- c.4) Art. 10.8, correspon al Consell General "Aprovar la plantilla i la relació de llocs de treball".

Àrea de Presidència
Secretaria General
Direcció dels Serveis de Secretaria,
Adjunta a la Secretaria General

Formulades les anteriors consideracions en relació al dictamen que proposa l'aprovació inicial de la plantilla i l'aprovació de la relació de llocs de treball del Consorci Centre de Documentació i Museu Tèxtil de Terrassa per a l'any 2021, s'emet el present Informe jurídic en el sentit que els acords proposats s'adeqüen a la legislació aplicable, amb el benentès que l'Informe se subjecta al principi de legalitat.

El Secretari delegat

Albert Ortiz Villuendas

Metadades del document

Núm. expedient	2020/0001208
Tipus documental	Informe
Títol	Informe_MUSEU TEXTIL- Plantilla_RLLT_2021
Codi classificació	B0108 - Consorcis

Signatures

Signatari		Acte	Data acte
CPISR-1 C Alberto Ortiz Villuendas	Secretaria Delegada	Signa	15/10/2020 12:03

Validació Electrònica del document

Codi (CSV)	Adreça de validació	QR
41f653f9266c6b8b2345	https://seuelectronica.diba.cat	



DILIGÈNCIA.- Per fer constar que el Consell General del Consorci del Centre de Documentació i Museu Tèxtil de Terrassa, en reunió ordinària de data 22 d'octubre de 2020, punt 3 de l'ordre del dia corresponent, ha aprovat el dictamen pel qual es proposa l'aprovació inicial del Pressupost i projecte de Programa, així com de les seves bases d'execució, la plantilla i la relació dels llocs de treball del Consorci per a l'exercici 2021.

Metadades del document

Núm. expedient	2020/0001208
Tipus documental	Diligència
Títol	Diligència 3 CG CCDMTèxtil - aprovació Pressupost i proj. Programa ... exerc. 2021
Codi classificació	B0108 - Consorcis

Signatures

Signatari		Acte	Data acte
TCAT P Juan Pedro Robles Pérez	Secretaria Delegada	Signa	27/10/2020 14:58

Validació Electrònica del document

Codi (CSV)	Adreça de validació	QR
4c85f0ce32ce9a357697	https://seuelectronica.diba.cat	



Diputació
Barcelona

Direcció de Serveis de Planificació Econòmica
Servei de Programació
s.programacio@diba.cat