

## **PROGRAMA COMPLEMENTARI DE FOMENT DE L'OCUPACIÓ LOCAL 2017-2018**

El Programa complementari de foment de l'ocupació local 2017-2018 aprovat per acord de Junta de Govern de 23 de febrer de 2017 s'articula al voltant de dues línies: la línia 1 de suport a l'ocupació local, per a la realització d'actuacions de foment de l'ocupació tant de forma preventiva com pal·liativa, i la línia 2 de dinamització econòmica dels petits municipis, de caràcter excepcional i adreçada específicament als municipis de fins a 1.000 habitants (en cas que no puguin executar cap actuació en el marc de les modalitats de suport de la línia 1).

La Diputació de Barcelona ha atorgat als diferents ens locals destinataris l'ajut econòmic corresponent a cadascun d'ells atenent als criteris establerts en el règim. Correspon a cada entitat destinatària, en l'acte d'acceptació d'aquest ajut, decidir, amb plena autonomia i atenent a les seves necessitats, la distribució de l'import entre les diferents modalitats de suport de la línia 1.

A continuació es presenta un resum del contingut del **Programa**, així com unes orientacions a tenir en compte de cara l'execució de l'ajut. En concret, en aquest document s'inclou informació relativa a:

- El marc general del Programa.
- Un resum dels elements clau dels continguts i condicions del Programa.
- Una descripció amb el detall de cada modalitat de suport del Programa.
- Un conjunt d'orientacions i recomanacions per a l'execució del Programa.
- Algunes indicacions per a la posada en marxa del Programa i els seus elements operatius.

### **MARC GENERAL**

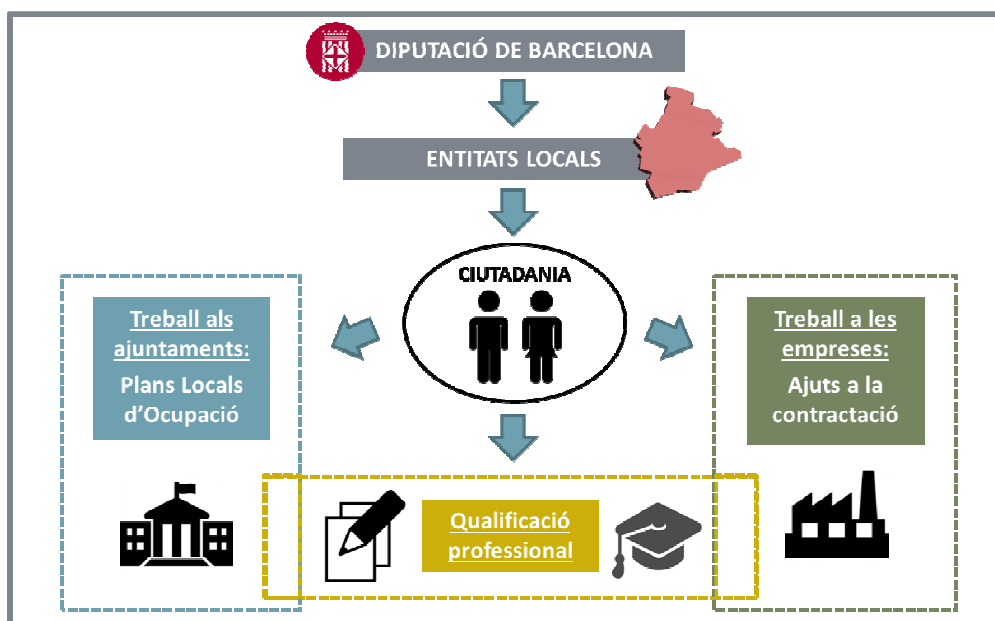
Aquest Programa té com a finalitat oferir i millorar les oportunitats laborals de les persones en situació d'atur, especialment de les que es troben en risc d'exclusió social i amb especials dificultats d'inserció laboral, a través de mesures de creació directa de llocs de treball i de foment de la contractació estable, acompanyades d'accions de formació i capacitació professional. Així, es fomenta la contractació directa de persones en atur, ja sigui en l'àmbit públic, per part de les administracions públiques locals, com en el privat per part d'empreses del territori i per entitats privades sense ànim de lucre i del tercer sector social, i la millora de la qualificació professional.

Aquest Programa s'articula a l'entorn de **dues línies de suport**:

1. **Línia de suport a l'ocupació local (línia 1):** té per finalitat donar suport als ens locals per a la realització d'actuacions de foment de l'ocupació tant de forma preventiva com pal·liativa, a través de **tres modalitats de suport:**
  - a. Suport als Plans Locals d'Ocupació
  - b. Suport a la formació
  - c. Ajuts a la contractació laboral

Aquestes tres modalitats de suport es troben interrelacionades i correspon a cada entitat local beneficiària, amb plena flexibilitat i autonomia, decidir com combinar-les i com distribuir l'import entre elles. Aquesta distribució l'haurà de comunicar a la Diputació de Barcelona en el moment de l'acceptació, però podrà ser objecte de modificació o reajustament durant l'execució del programa.

2. **Línia de dinamització econòmica dels petits municipis (línia 2):** adreçada específicament als municipis de fins a 1.000 habitants que no puguin destinar l'ajut concedit en cap de les tres modalitats de suport de la línia 1 per recolzar les petites inversions en infraestructures i equipaments locals, així com assegurar una continuïtat en la prestació dels serveis públics locals.



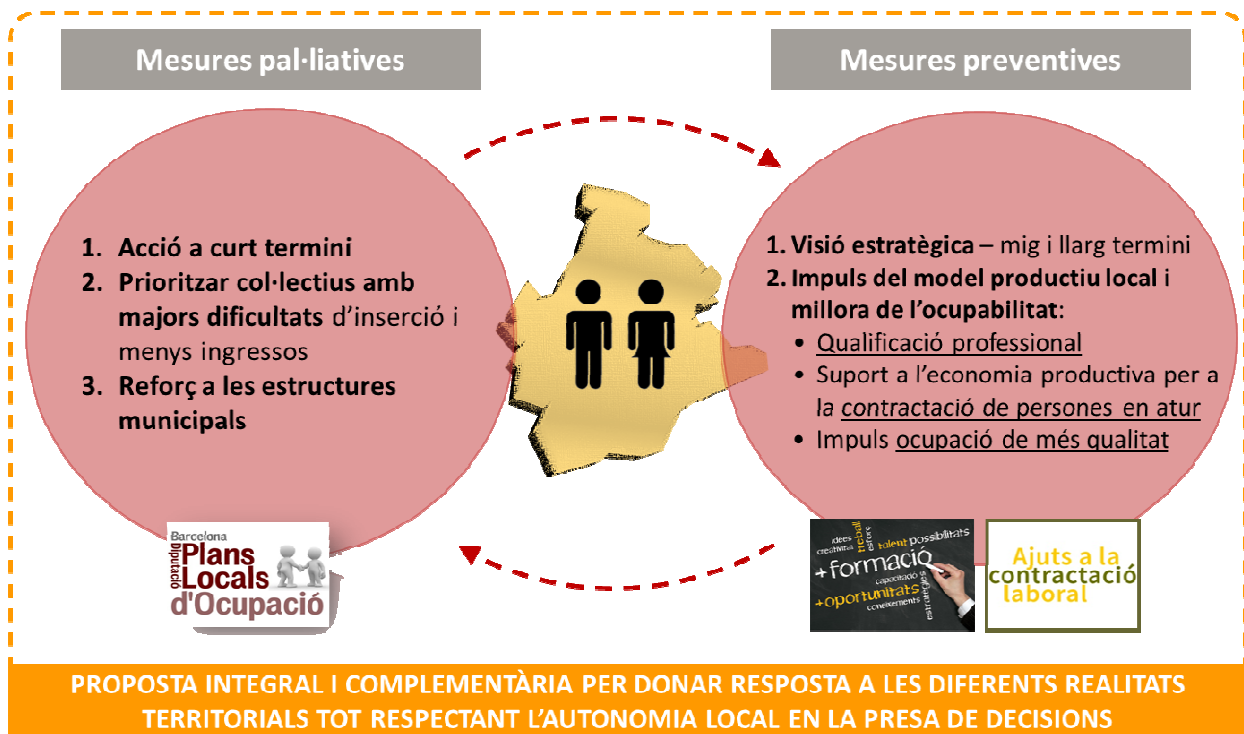
### Elements estratègics clau del Programa de foment de l'ocupació local

- Les persones en situació d'atur són l'eix central del Programa.
- Es presta especial atenció en aquells col·lectius que, a més de presentar dificultats en la cerca de feina, també tenen altres problemàtiques socials i dificultats relacionades amb les seves característiques i circumstàncies personals.



Servei de Mercat de Treball

- És una mesura activa d'ocupació d'impacte directe per reduir la taxa d'atur i oferir oportunitats laborals a les persones en situació d'atur amb la combinació de mesures pal·liatives i preventives.
- Es dona resposta a les diferents necessitats i realitats territorials tot respectant l'autonomia local en la presa de decisions.
- Es dona suport a la cobertura de les necessitats de les estructures de les entitats locals.
- Es fomenta el compromís de les empreses en la creació d'ocupació i la lluita contra l'atur.
- Es promou el desenvolupament professional de persones en situació d'atur, mitjançant l'adquisició de competències i d'experiència laboral, fet que comportarà un increment de les seves probabilitats de trobar i mantenir una feina.
- És un marc flexible que permet ajustar l'execució de l'ajut a una estratègia territorial específica.
- Es garanteix que les persones contractades en el marc d'aquest Programa ho siguin per un període mínim de tres mesos, tot i que es recomana que el període mínim de les contractacions sigui de sis mesos.



## RESUM DELS ELEMENTS CLAU DEL CONTINGUT I CONDICIONS DEL PROGRAMA

<p><b>Entitats destinatàries</b></p>	<ul style="list-style-type: none"> <li>▪ <b>Municipis</b> de la demarcació (excepte Barcelona ciutat)</li> <li>▪ <b>Entitats municipals descentralitzades</b></li> </ul>
<p><b>Acceptació ajuts</b></p>	<p>Termini màxim <b> fins el 29 d'abril de 2017</b></p> <p>S'haurà d'emplenar el model P3-004-16 d'acceptació i el tràmit es realitzarà electrònicament a través del Portal de Tràmits dels ens locals i altres administracions.</p> <p>L'acceptació pot ser total, de tot l'import atorgat, o bé parcial (en aquest cas l'entitat detallarà en el document d'acceptació l'import finalment acceptat).</p> <p>També es preveu que els municipis de fins a 1.000 habitants, que no puguin executar actuacions en cap de les modalitats de suport de la línia 1, puguin assignar aquest ajut a la línia 2. En aquest cas, caldrà que les entitats locals ho comuniquin en el moment de l'acceptació, indicant l'import que destinaran a la línia 2.</p>
<p><b>Complementarietats entre modalitats de suport L1</b></p>	<ul style="list-style-type: none"> <li>▪ Les tres modalitats de suport de la L1 del Programa es poden combinar lliurement (plans locals d'ocupació, suport a la formació i ajuts a la contractació).</li> <li>▪ Les persones beneficiàries podran participar en qualsevol de les tres modalitats i el requisit que la persona estigui en situació prèvia d'atur l'hauran de complir quan accedeixen per primera vegada al Programa o quan havent causat baixa del Programa es tornin a incorporar a qualsevol de les modalitats de suport.</li> </ul>
<p><b>Període d'execució</b></p>	<p>01/01/2017 – 31/12/2018</p>



<p><b>Justificació</b></p>	<ul style="list-style-type: none"><li>▪ <b>Justificació 2017:</b> data límit el 31 de març de 2018 En aquesta justificació parcial, que hauran de presentar totes les entitats beneficiàries independentment del grau d'execució que hagin assolit, s'hauran de justificar totes les despeses executades durant l'any 2017.</li><li>▪ <b>Justificació extraordinària:</b> data límit el 30 de setembre de 2018 Aquelles entitats que a la justificació 2017 no hagin executat ni justificat l'import mínim avançat del 40% hauran de presentar una nova justificació de despeses fins assolir l'import mínim del 40% avançat.</li><li>▪ <b>Justificació 2018:</b> data límit el 31 de març de 2019 Justificació final relativa a les despeses executades dins el 2018 i no justificades anteriorment.</li></ul>
<p><b>Despeses elegibles L1</b></p>	<ul style="list-style-type: none"><li>▪ Despeses directes: 100% d'aquestes despeses en funció del contingut de cadascuna de les tres modalitats de suport de la línia 1.</li><li>▪ Despeses indirectes: costos de personal i de contractació externa vinculat a la gestió dels ajuts, així com les associades a l'adquisició de material, vestuari per als treballadors/es contractats i d'equipament per a la prevenció de riscos laborals fins a un 5% de les despeses directes.</li></ul>
<p><b>Despeses elegibles L2 (municipis fins a 1.000 habitants que n'esdevinguin destinataris)</b></p>	<ul style="list-style-type: none"><li>▪ Despeses directes: 100% d'aquestes despeses. Aquestes despeses poden fer referència indistintament a:<ul style="list-style-type: none"><li>a) finançament de despeses de personal, sempre i quan estiguin vinculades a noves contractacions i/o nomenaments de personal.</li><li>b) obres de manteniment, reparació i conservació d'infraestructures i equipament d'ús general i petites inversions quan aquestes no superin el 20% de l'import concedit.</li><li>c) despeses derivades de lloguers, arrendaments financers, manteniment i reparació de maquinària, d'instal·lacions tècniques, de vehicles de transport, de mobiliari i d'equips d'oficina, a més de les derivades de la prevenció de riscos laborals i de l'adquisició de material associat, les d'adquisició de material i subministraments, així com també aquelles altres relacionades amb l'adquisició del vestuari del personal.</li></ul></li></ul>
<p><b>Compatibilitat ajut</b></p>	<p>Els ajuts atorgats són compatibles amb qualsevol altra subvenció o ajut concedit per altres administracions i ens públics o privats sempre que no es produeixi sobrefinançament.</p>



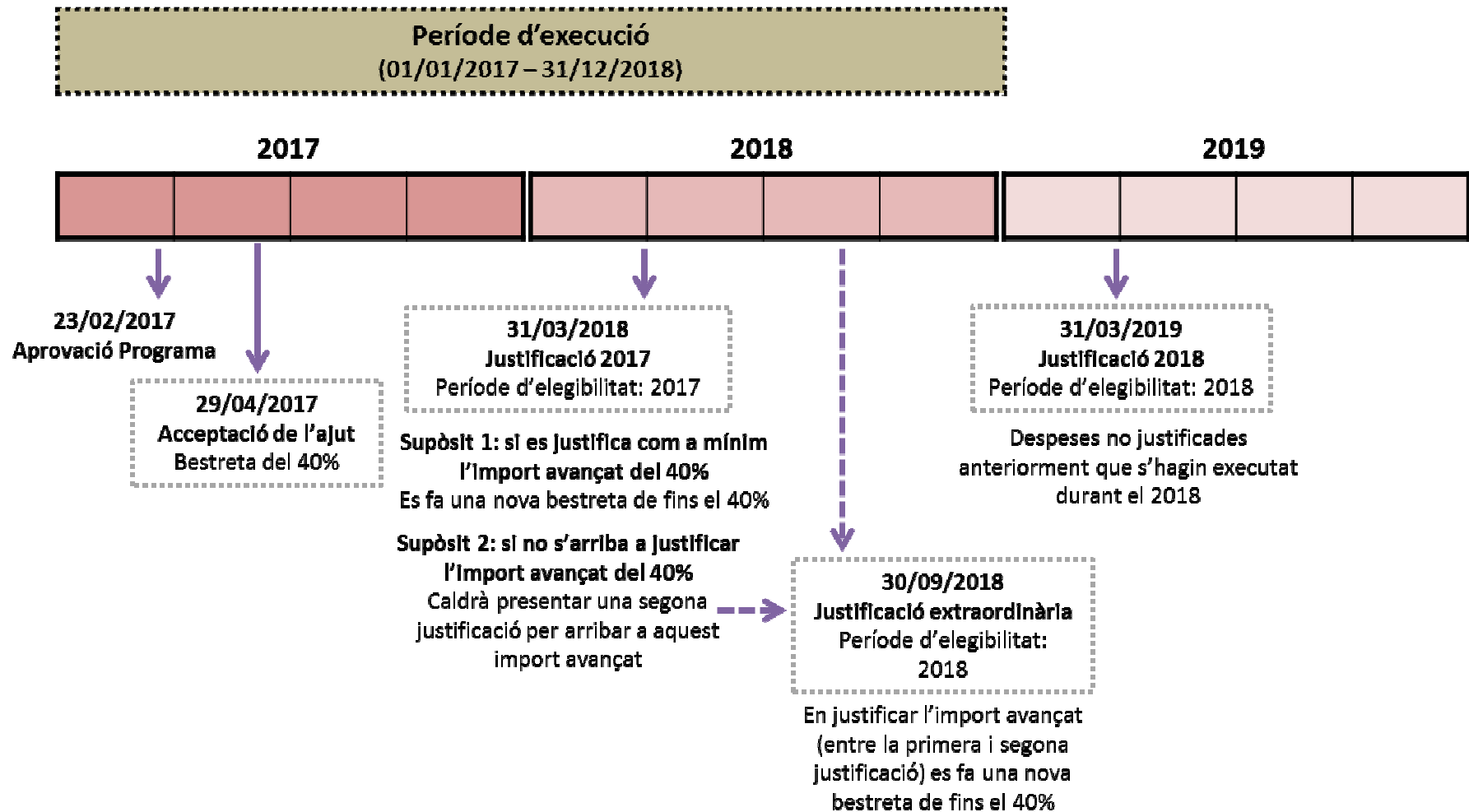
---

**Bestretes**

En el moment de l'acceptació de l'ajut s'abonarà el 40% de l'import total concedit a cada entitat en el marc del Programa. En el cas dels municipis de fins a 1.000 habitants el pagament d'aquesta bestreta es farà efectiu amb l'aprovació de la concessió definitiva.

Posteriorment, s'abonarà una segona bestreta, de fins al 40% de l'import total concedit, prèvia justificació de l'import avançat de la primera bestreta.

---





## LÍNIA DE SUPORT A L'OCUPACIÓ LOCAL (L1)

### a) MODALITAT DE SUPORT ALS PLANS LOCALS D'OCUPACIÓ

<b>Objecte</b>	<p>Fomentar la contractació directa de persones en situació d'atur per part de les administracions públiques locals.</p> <p>Amb aquesta modalitat de suport:</p> <ul style="list-style-type: none"><li>▪ Es millora l'ocupabilitat de les persones aturades, especialment d'aquells col·lectius més desafavorits i vulnerables i que es troben en risc d'exclusió social i amb dificultats d'inserció laboral, a través del desenvolupament d'una activitat laboral en el sector públic.</li><li>▪ Es pot afavorir la contractació de determinats col·lectius en funció de les característiques de cada territori.</li><li>▪ Es permet cobrir necessitats de l'ajuntament pel que fa a la prestació dels serveis públics.</li></ul>
<b>Condicions associades</b>	<ul style="list-style-type: none"><li>▪ Les persones que es contractin han d'<b>estar en situació d'atur</b>, prèviament inscrites al Servei d'Ocupació de Catalunya (SOC) com a demandants d'ocupació i que no cotitzin a cap dels règims de la Seguretat Social. S'haurà d'acreditar mitjançant el document en vigor d'inscripció al SOC i l'informe de vida laboral emès per la Tresoreria General de la Seguretat Social.</li></ul> <p>Cada ens local concretarà, a part d'aquests, els requisits que hauran de complir les persones participants, així com si es volen prioritzar persones incloses en col·lectius més desafavorits i en situació de risc d'exclusió social.</p> <ul style="list-style-type: none"><li>▪ <b>Modalitat de contractació:</b> personal laboral o nomenament interí.</li><li>▪ <b>Període mínim de contractació de 3 mesos.</b> Aquesta és un previsió mínima general però es recomana que per una òptima execució del programa el període mínim de contractació sigui de sis mesos.</li><li>▪ <b>Pròrrogues de contractes entre plans:</b> sí que es permet la pròrroga de contractes formalitzats en anteriors programes complementaris de la Diputació que tinguin per objecte la contractació de persones en situació d'atur a través de plans locals d'ocupació, tenint en compte que en cada justificació s'aplicaran les previsions de cada règim específic.</li></ul> <p>En aquests casos caldrà que el contracte o nomenament que es vulgui prorrogar finalitzi la seva vigència dins el període d'execució del present Programa i compregui, com a</p>



	<p>mínim, 3 mesos de l'anualitat de 2017.</p> <ul style="list-style-type: none"> <li>▪ Cal fer constar una referència expressa a l'ajut de la Diputació de Barcelona.</li> </ul>
<b>Despeses elegibles</b>	<ul style="list-style-type: none"> <li>▪ Despeses de personal corresponents al capítol 1 dels ens destinataris i/o executors relatives a la contractació de personal de nova incorporació. Inclou:             <ul style="list-style-type: none"> <li>○ <b>Costos laborals:</b> salari brut mensual (inclosa la prorrata de les pagues extraordinàries i les quotes a la seguretat social a càrrec de l'empresa).</li> <li>○ <b>Altres despeses elegibles:</b> costos generats pel personal durant períodes de baixa laboral, indemnitzacions per finalització de contracte, retribucions per hores extraordinàries, vacances no efectuades i liquidades i dietes.</li> </ul> </li> <li>▪ En aquesta modalitat de suport no són elegibles les despeses de formació que hagin realitzat les persones contractades. Aquestes s'han de justificar a través de la modalitat de suport 2.</li> </ul>
<b>Dotació econòmica</b>	<p>Cada entitat beneficiària podrà decidir l'import de l'ajut que destina en aquesta modalitat de suport.</p>
<b>Modalitats d'execució</b>	<p>Es preveuen diferents modalitats d'execució:</p> <ul style="list-style-type: none"> <li>▪ El propi ens destinatari.</li> <li>▪ Ens instrumentals o integrat al sector públic de l'ens destinatari.</li> <li>▪ Altres ens locals en qui delegui l'ens destinatari (ens destinataris del Pla "Xarxa de Governos Locals 2016-2019").</li> <li>▪ Execució mitjançant una entitat privada sense ànim de lucre, empreses d'inserció sociolaboral, centres d'inserció, centres especials de treball o entitats no lucratives del tercer sector social que tingui com a objecte el foment de l'ocupació i la inserció laboral de persones en atur.</li> </ul> <p>En aquest cas caldrà que l'ens local destinatari adreci una comunicació a la Diputació, acompanyada d'un informe de justificació tècnica, i haurà de tramitar el procediment legal corresponent als efectes de determinar l'entitat que executarà no podent-se articular a través d'un procediment de contractació pública.</p>

## b) MODALITAT DE SUPORT A LA FORMACIÓ

<p><b>Objecte</b></p>	<p>Millorar la qualificació, capacitat i competències professionals de les persones aturades mitjançant la realització d'accions formatives adaptades a les necessitats i característiques del territori, de les seves persones i de les seves empreses.</p> <p>Es poden prioritzar aquelles persones incloses en col·lectius més desfavorits i en situació de risc d'exclusió social.</p> <p>Amb aquesta modalitat de suport:</p> <ul style="list-style-type: none"> <li>▪ S'incrementa l'ocupabilitat de les persones en situació d'atur.</li> <li>▪ Es promou la formació professionalitzadora, amb possibilitat d'adaptar-la a les necessitats del territori i de les persones.</li> <li>▪ Es millora la qualificació de les persones en atur amb accions de formació de curta o llarga durada i dual.</li> </ul>
<p><b>Condicions associades</b></p>	<ul style="list-style-type: none"> <li>▪ Les persones participants han d'<b>estar en situació prèvia d'atur</b>, inscrites com a demandants d'ocupació al SOC, i que no cotitzin a cap dels règims de la Seguretat Social.</li> <li>▪ La <b>formació ha de ser professionalitzadora</b> i correspondrà a l'entitat local decidir quina o quines especialitats formatives ofereix.</li> <li>▪ S'accepten també accions de formació de caràcter transversal sempre i quan tinguin relació amb els llocs de treball corresponents, així com accions de formació en competències transversals sempre que estiguin orientades a la inserció laboral i en el marc d'un itinerari personalitzat de millora de l'ocupabilitat.</li> <li>▪ <b>No s'estableix durada mínima ni màxima</b> de les accions formatives, ni tampoc del nombre mínim de participants.</li> <li>▪ Les accions formatives no necessàriament han d'estar orientades a certificats de professionalitat, ni tampoc és necessari que aquestes accions siguin impartides per entitats homologades, permetent, per exemple, la realització de cursos de formació directament a les instal·lacions d'una empresa.</li> <li>▪ Cal fer constar una referència expressa a l'ajut de la Diputació de Barcelona a tota la documentació derivada del curs i de la seva difusió.</li> </ul>
<p><b>Despeses elegibles</b></p>	<ul style="list-style-type: none"> <li>▪ Despeses del capítol 1 i/o capítol 2 dels ens destinataris i/o executors, corresponents a l'<b>equip docent</b> que imparteix la formació (personal propi de l'entitat local o personal expert i/o empreses especialitzades).</li> <li>▪ Despeses corresponents al capítol 2 de les entitats locals i/o</li> </ul>



	<p>executores relatives a:</p> <ul style="list-style-type: none"><li>○ Les <b>assegurances</b> de les persones participants.</li><li>○ El <b>material didàctic</b> de l'acció formativa.</li><li>○ El <b>lloguer d'espais, béns i/o equips</b> vinculats a l'acció formativa.</li><li>○ Les <b>beques per transport o dietes</b> fins a un 10% del total de despeses de formació.</li><li>○ Les <b>despeses</b> que l'entitat hagi d'abonar per poder <b>acreditar la formació</b> dels participants que s'imparteix en el marc del programa.</li><li>○ Les <b>despeses</b> derivades de l'<b>expedició de certificats de professionalitat</b>.</li></ul> <ul style="list-style-type: none"><li>▪ No són elegibles les despeses destinades a la creació d'infraestructures, a la creació o l'adquisició de béns de naturalesa inventariable o altres despeses que tinguin caràcter amortitzable.</li></ul>
<b>Dotació econòmica</b>	Cada entitat beneficiària podrà decidir l'import de l'ajut que destina en aquesta modalitat de suport.
<b>Modalitats d'execució</b>	<p>Es preveuen diferents modalitats d'execució:</p> <ul style="list-style-type: none"><li>▪ El propi ens destinatari.</li><li>▪ Ens instrumentals o integrat al sector públic de l'ens destinatari.</li><li>▪ Altres ens locals en qui delegui l'ens destinatari (ens destinataris del Pla "Xarxa de Governos Locals 2016-2019").</li></ul>



### c) MODALITAT D'AJUTS A LA CONTRACTACIÓ LABORAL

<b>Objecte</b>	<p>Fomentar la contractació de persones en atur perquè disposin d'oportunitats laborals en entorns productius a través d'ajuts a les empreses per a la contractació d'aquestes persones.</p> <p>Amb aquesta modalitat de suport:</p> <ul style="list-style-type: none"><li>▪ S'ofereixen oportunitats laborals en entorns productius i professionals a persones aturades.</li><li>▪ S'amplien les probabilitats de què persones en situació d'atur trobin un lloc de feina i el puguin mantenir en un entorn productiu, fomentant una major estabilitat laboral.</li><li>▪ Es millora l'ocupabilitat de les persones aturades.</li><li>▪ S'impliquen a empreses compromeses en la lluita contra l'atur.</li><li>▪ Es promou un entorn de col·laboració i compromís per a la creació d'ocupació entre les administracions locals, les empreses i els agents del territori.</li></ul>
<b>Condicions associades</b>	<ul style="list-style-type: none"><li>▪ <b>Les persones contractades:</b><ul style="list-style-type: none"><li>○ Han d'estar en situació prèvia d'atur, inscrites com a demandants d'ocupació al SOC, i no cotitzar a cap dels règims de la Seguretat Social. S'haurà d'acreditar mitjançant el document en vigor d'inscripció al SOC i l'informe de vida laboral emès per la Tresoreria General de la Seguretat Social.</li><li>○ No han d'haver treballat a l'empresa en els darrers 6 mesos. S'haurà d'acreditar mitjançant l'informe de vida laboral.</li></ul></li><li>▪ <b>Durada mínima dels contractes: 3 mesos.</b> Aquesta és un previsió mínima general però es recomana que per una òptima execució del programa el període mínim de contractació sigui de sis mesos i que una part del cost sigui assumit per l'empresa beneficiària de l'ajut.</li><li>▪ <b>Jornada de treball mínima</b> de la contractació: 50% de les hores setmanals segons conveni aplicable.</li><li>▪ <b>Les empreses beneficiàries:</b><ul style="list-style-type: none"><li>○ Podrà ser beneficiària qualsevol tipus d'empresa, independentment de la seva forma jurídica i de la seva dimensió. Correspondrà a l'ens determinar si vol prioritzar alguna tipologia concreta.</li><li>○ No podran realitzar acomiadaments ni incoar Expedients de Regulació d'Ocupació (ERO) durant la vigència del contracte.</li><li>○ No podran haver estat sancionades per infracció greu en matèria laboral i han de complir els principis d'igualtat</li></ul></li></ul>

	<p>de tracte i no discriminació en l'àmbit laboral. S'haurà d'acreditar mitjançant una declaració responsable signada per l'empresa.</p> <ul style="list-style-type: none"> <li>▪ L'entitat local destinatària de l'ajut serà la responsable de determinar l'instrument jurídic a utilitzar per distribuir aquests ajuts a la contractació i, a més, serà qui lliurament determini les condicions que exigirà a les empreses més enllà dels mínims fixats per la Diputació.</li> <li>▪ Cal fer constar una referència expressa a l'ajut de la Diputació de Barcelona en els contractes que es derivin d'aquesta modalitat de suport, així com a les bases reguladores de les subvencions que publiquin i a tota la documentació de suport.</li> </ul>
<p><b>Despeses elegibles</b></p>	<p>Despeses corresponents al capítol 4 de les entitats destinatàries i/o executores relatives als ajuts a la contractació atorgats a les empreses participants vinculades amb:</p> <ul style="list-style-type: none"> <li>▪ <b>Salari brut</b> mensual, inclosa la prorrata de les pagues extraordinàries, i les <b>quotes a la seguretat social</b> a càrrec de l'empresa.</li> <li>▪ No s'acceptaran els costos generats pel personal durant períodes de baixa laboral, les indemnitzacions per finalització de contracte i les retribucions per hores extraordinàries, vacances no efectuades i liquidades i dietes.</li> </ul>
<p><b>Dotació econòmica</b></p>	<p>Cada entitat beneficiària podrà decidir l'import de l'ajut que destina en aquesta modalitat de suport.</p>
<p><b>Modalitats d'execució</b></p>	<p>Es preveuen diferents modalitats d'execució:</p> <ul style="list-style-type: none"> <li>▪ El propi ens destinatari.</li> <li>▪ Ens instrumentals o integrat al sector públic de l'ens destinatari.</li> <li>▪ Altres ens locals en qui delegui l'ens destinatari (ens destinataris del Pla "Xarxa de Governos Locals 2016-2019").</li> </ul>



## ORIENTACIONS – RECOMANACIONS EXECUCIÓ AJUTS L1

Amb la finalitat de donar suport als ens locals a l'hora d'executar els ajuts de qualsevol de les tres modalitats de suport de la Línia de suport a l'ocupació local (línia 1) del Programa complementari, a continuació es detallen un seguit d'orientacions i recomanacions que des de la Diputació de Barcelona es consideren clau per a l'òptima execució d'aquest Programa però que cada entitat local lliurement haurà d'ajustar a les seves necessitats i característiques territorials.

### 1. Prioritzar la participació de determinats col·lectius especialment vulnerables

A qualsevol de les tres modalitats de suport de la línia 1 es recomana realitzar una prioritització prèvia dels col·lectius objecte de les actuacions. Aquesta prioritització s'ha de dur a terme atenent a criteris com:

- L'edat (majors de 45 anys, joves majors de 16 anys i menors de 25 que han abandonat els estudis i que presenten moltes dificultats d'ocupabilitat, joves majors de 16 anys i menors de 30 provinents d'institucions de protecció de menors,...),
- El temps a l'atur (persones aturades de llarga durada...),
- El nivell de qualificació (persones amb baixa qualificació, joves que hagin abandonat els estudis,...),
- Els nivell d'ingressos (persones destinatàries de la renda mínima d'inserció, persones que no hi poden accedir perquè no compleixen els requisits però que es troben, segons el parer dels serveis socials competents, en situació de risc d'exclusió...),
- La situació personal (persones amb problemes de drogoaddicció o alcoholisme que es trobin en procés de rehabilitació i reinserció social, interns de centres penitenciaris la situació dels quals els permeti accedir a una ocupació, persones en llibertat condicional i persones exrecluses, persones amb disminució física, psíquica o sensorial o amb malalties mentals que tinguin possibilitats d'inserció en el món laboral,...),
- ...

Aquesta prioritització de col·lectius pot ser **diferent en funció de la modalitat de suport que es tracti**. Així, per exemple, es pot optar per fomentar en la modalitat de suport als Plans Locals d'Ocupació per la contractació de persones amb majors dificultats d'accés al mercat de treball i afavorir la contractació d'altres perfils en el cas dels ajuts a la contractació.

Per altra banda, per a la contractació de col·lectius vulnerables o en risc d'exclusió social i amb especials dificultats d'inserció laboral tenir en compte la possibilitat de poder executar l'ajut a través d'empreses d'inserció sociolaboral, centres d'inserció, centres especials de treball i/o entitats no lucratives del tercer sector social.

## **2. Prioritzar determinats sectors d'activitat econòmica i de determinades tipologies d'empreses**

En el cas de la modalitat de suport d'ajuts a la contractació de la línia 1 es recomana prioritzar el treball en determinats sectors d'activitat econòmica en funció de l'especialització productiva del territori. A tall d'exemple es podria optar per prioritzar:

- Indústria tradicional i nova indústria (4.0),
- Activitats turístiques i esportives,
- Activitats culturals i comercials,
- Activitats socio sanitàries,
- ...

A més, també es recomana prioritzar determinades tipologies d'empreses com ara:

- Empreses de petita dimensió,
- Autònoms,
- ...

És important comptar amb una bona interrelació entre el teixit productiu local i les entitats locals del territori i posar l'accent en la consecució de compromisos de contractació per part de les empreses més enllà del programa.

## **3. Prioritzar les accions de formació professionalitzadora de tipus dual i l'especialització en determinades famílies professionals**

En el cas de la modalitat de suport a la formació de la línia 1 es recomana establir i prioritzar amb caràcter previ les famílies professionals que es volen potenciar en funció del model productiu de l'economia local i dels sectors d'activitat econòmica més importants del territori o que s'hagi decidit prioritzar en base a l'exposat al punt anterior.

A més, es recomana que el disseny de la formació incorpori una visió de caràcter dual (formació i treball).

En conseqüència es considera rellevant:

- Promoure espais de desenvolupament competencial, de les persones en situació d'atur, en entorns laborals reals.
- Ajustar l'oferta formativa a les característiques de les persones en situació d'atur.
- Dissenyar la formació en funció de les necessitats de les empreses, de les oportunitats laborals i de les perspectives de futur de creació d'ocupació.
- Dissenyar i desplegar la modalitat de qualificació professional de forma coordinada amb les dues altres modalitats del Programa.

#### **4. Combinació integral de les tres modalitats de suport**

Es considera clau la necessitat de vincular i combinar l'execució de les tres modalitats de suport de la línia 1 amb una visió integral. A tall d'exemple, es pot vincular:

- La formació professionalitzadora amb els ajuts a la contractació o amb els Plans Locals d'Ocupació.
- El disseny d'una formació a mida de les necessitats d'una determinada empresa amb l'ajut a la contractació i el compromís de contractació per part de l'empresa. Així, per exemple, es pot articular una acció 3 +3 +3:
  - ✓ 3 mesos de formació pagats a compte del programa,
  - ✓ 3 mesos d'ajuts a la contractació pagats també a compte del programa,
  - ✓ 3 mesos de contractació pagada per l'empresa.

#### **5. Contractació per un període mínim de sis mesos**

Es recomana que les contractacions que es duguin a terme en el marc d'aquest Programa siguin per un període mínim de sis mesos.

#### **6. Quantia de l'ajut en funció de la durada de la contractació i de la jornada laboral**

Es recomana que, en el cas de la modalitat de suport d'ajuts a la contractació de la línia 1, es condicioni l'obtenció d'una part de l'ajut per part de les empreses al manteniment del contracte laboral durant un termini determinat i/o al tipus de jornada laboral. Així, els contractes amb més durada i amb una jornada laboral a temps complet obtindrien un major import en concepte d'ajut a la contractació.



## INDICACIONS PER A LA POSADA EN MARXA: ELEMENTS OPERATIUS EXECUCIÓ AJUTS L1

### **Modalitat de suport a)** Suport als plans locals d'ocupació

- Definir les necessitats de l'entitat local en relació als serveis a prestar i als recursos humans que requereixen.
- Definir els col·lectius destinataris i aquells a prioritzar.
- Dur a terme el procés de selecció de les persones a contractar en funció de les necessitats de l'entitat local identificades.
- Articular els mecanismes oportuns per a la delegació de l'execució de l'ajut a ens instrumentals o participats.
- Dur el procés de concessió dels ajuts a les entitats privades sense ànim de lucre, empreses d'inserció sociolaboral, centres d'inserció o entitats del tercer sector social.
- Contractació del personal seleccionat.
- Fer un seguiment i avaluació de la contractació.

### **Modalitat de suport b)** Suport a la formació

- Definir les especialitats formatives que es volen potenciar i prioritzar.
- Identificar la formació ocupacional no coberta per altres vies de finançament, per exemple el SOC.
- Articular els mecanismes oportuns per a la delegació de l'execució de l'ajut a ens instrumentals o participats.
- Programar els cursos de formació, així com la contractació dels docents.
- Seleccionar a les persones participants.
- Fer un seguiment i avaluació de la formació realitzada.

### **Modalitat de suport c)** Ajuts a la contractació laboral

- Definir els sectors econòmics així com el tipus d'empresa a prioritzar.
- Definir els principals col·lectius de persones en situació d'atur a contractar.
- Articular els mecanismes oportuns per a la delegació de l'execució de l'ajut a ens instrumentals o participats.
- Definir les condicions dels ajuts pel que fa a l'import i a la durada.
- Identificar les empreses participants i seleccionar a les persones a contractar.
- Elaborar les bases de la convocatòria d'ajuts a la contractació.
- Fer un seguiment i avaluació de la contractació.

## LÍNIA DE DINAMITZACIÓ ECONÒMICA DELS PETITS MUNICIPIS (L2)

<p><b>Objecte</b></p>	<ul style="list-style-type: none"> <li>▪ Línia de suport té caràcter excepcional Està adreçada específicament a aquells municipis de fins a 1.000 habitants que no poden destinar recursos econòmics a cap de les modalitats de suport referenciades.</li> <li>▪ Amb aquesta previsió es pretén contribuir a què aquests ajuntaments destinin els recursos econòmics concedits per aquesta Corporació a impulsar aquelles actuacions que siguin més necessàries i peremptòries, tot recolzant les actuacions de manteniment d'equipaments i d'infraestructures i el recolzament a les petites inversions en infraestructures i equipaments locals, a més de preveure fons per assegurar una continuïtat en la prestació dels serveis públics locals.</li> </ul>
<p><b>Despeses elegibles</b></p>	<ul style="list-style-type: none"> <li>▪ Despeses directes: 100% d'aquestes despeses. Aquestes despeses poden fer referència indistintament a:             <ol style="list-style-type: none"> <li>a) finançament de despeses de personal, sempre i quan estiguin vinculades a noves contractacions i/o nomenaments de personal.</li> <li>b) obres de manteniment, reparació i conservació d'infraestructures i equipament d'ús general i petites inversions quan aquestes no superin el 20% de l'import concedit.</li> <li>c) despeses derivades de lloguers, arrendaments financers, manteniment i reparació de maquinària, d'instal·lacions tècniques, de vehicles de transport, de mobiliari i d'equips d'oficina, a més de les derivades de la prevenció de riscos laborals i de l'adquisició de material associat, les d'adquisició de material i subministraments, així com també aquelles altres relacionades amb l'adquisició del vestuari del personal.</li> </ol> </li> </ul>
<p><b>Modalitats d'execució</b></p>	<p>Es preveuen diferents modalitats d'execució:</p> <ul style="list-style-type: none"> <li>▪ El propi ens destinatari.</li> <li>▪ Ens instrumentals o integrat al sector públic de l'ens destinatari.</li> <li>▪ Altres ens locals en qui delegui l'ens destinatari (ens destinataris del Pla "Xarxa de Governos Locals 2016-2019").</li> </ul>



**Operativa**

- Els municipis de fins a 1.000 habitants que no puguin executar actuacions en el marc de cap de les modalitats de la línia de suport a l'ocupació local (línia 1) podran sol·licitar, en el moment d'acceptar, esdevenir beneficiaris de la línia de suport a la dinamització econòmica de petits municipis (línia 2). En aquest cas, hauran d'assenyalar aquesta circumstància en el mateix formulari d'acceptació i acompanyar un informe justificatiu. Aquesta petició es sotmetrà a una fase d'instrucció als efectes de resoldre sobre la concessió definitiva dels ajuts a atorgar als municipis que es trobin en aquestes circumstàncies.
- Els municipis de fins a 1.000 habitants que no manifestin, dins el termini d'acceptació, la impossibilitat d'executar actuacions en el marc de la línia de suport a l'ocupació local (línia 1) esdevindran beneficiaris dels ajuts concedits en el marc d'aquesta línia, concessió que esdevindrà definitiva en finalitzar el termini d'acceptació.